

Relacje psów z innymi gatunkami zwierząt domowych

Weronika Penar , Angelika Magiera , Czesław Klocek 

*Uniwersytet Rolniczy im. Hugona Kołłątaja w Krakowie, Wydział Hodowli i Biologii Zwierząt,
al. Mickiewicza 24/28, 30-059 Kraków*

Pies domowy (*Canis lupus familiaris*) to prawdopodobnie najwcześniej udomowione zwierzę, które od ponad tysięcy lat jest nieodłącznym towarzyszem i wiernym przyjacielem człowieka (Stewart i Paul Scott, 1975). Najstarsze teksty świadczące o współistnieniu psa i człowieka pochodzą z okresu kultury sumeryjskiej. Szacuje się, że początki udomowienia psa miały miejsce ok. 17–12 tys. lat temu. Psy były wówczas używane głównie przez myśliwych z Syberii. Odnaleziono także świadectwa mówiące o tym, że *Canis lupus familiaris* pojawił się równie wcześnie w Iraku i Palestynie. Do najstarszych miejsc, w których znaleziono ślady świadczące o udomowieniu psa, można również zaliczyć obszary Europy (tereny dzisiejszej Danii, Niemiec i Anglii), a także Izraela, Iranu, Japonii i Turcji (Marshall-Pescini i Kaminski, 2014).

Udomowienie, a także zmiany cywilizacyjne i społeczne oraz postępująca urbanizacja spowodowały, że psy ze zwierząt cieszących się dużą swobodą i niezależnością coraz bardziej stają się zwierzętami domowymi, typowymi „kanapowcami”, żyjącymi w zamkniętej przestrzeni mieszkania, których potrzeby są zaspokajane przez troskliwych opiekunów. Współczesny pies coraz częściej nie musi (a często też wbrew naturalnym skłonnościom rasy nie może) pracować dla człowieka. Ma przede wszystkim być domownikiem, dającym rozrywkę i emocjonalny kontakt. Przeprowadzki, podróże, długie godziny w samotności, zmieniające się nieustannie i zatłoczone otoczenie, zmienny rytm dnia – to wyzwania, z którymi psy nie miały wcześniej do czynienia. Przytłumieniu ulegają

pierwotne instynkty, a w ich miejsce pojawiają się zachowania narzucone przez człowieka oraz sztuczne dla psa środowisko. Proces hodowli wpłynął nie tylko na fizyczną różnorodność tego podgatunku. Zmianie uległo również zachowanie poprzez nasilenie bądź wygaszanie pierwotnego behawioru (Case, 2010).

Zachowanie psów i ich zdolności adaptacyjne do nowych warunków chowu bardzo różnią się w zależności od rasy, stopnia udomowienia, temperamentu czy predyspozycji osobniczych. Na zachowanie psów w największym stopniu wpływa jednak sam człowiek. Przez wiele tysięcy lat wspólnego życia psy i ludzie wykształcili pewne wzajemne zależności, których oba gatunki muszą przestrzegać. Od urodzenia szczeniętom są wpajane – zarówno przez sukę jak i właściciela – reguły życia w towarzystwie człowieka. Psy jako zwierzęta silnie społeczne przyswajają sobie sposoby komunikacji ludzi, które dla nich samych są obce. Uczenie się optycznej interpretacji stanów emocjonalnych ludzi przez *Canis lupus familiaris* pozwala na powodzenie w komunikacji międzygatunkowej. Należy zaznaczyć, że komunikacja wewnątrzgatunkowa u psa opiera się w znacznym stopniu o sygnały zapachowe, które dla człowieka są niewykrywalne i niezauważalne (Siniscalchi i in., 2018).

Głównym celem przeprowadzonych badań było określenie wpływu odpowiedniej socjalizacji szceniąt oraz wybranych czynników środowiskowych na zachowania stadne psów i ich zdolności do tworzenia więzi ze zwierzętami innych gatunków.

Material i metody

Informacje dotyczące relacji psów ze zwierzętami innych gatunków pozyskano przeprowadzając wywiady z osobami posiadającymi psy nie krócej niż 1 miesiąc na bazie przygotowanej uprzednio ankiety. Każdy wywiad obejmował trzy grupy tematów. Pierwsza z nich dotyczyła informacji o samym psie (pochodzenie, rasa, wiek, przebyta socjalizacja i szkolenia). Druga odnosiła się do środowiska, w którym przebywa (wielkość mieszkania, obecność dzieci, doświadczenie właściciela i obecność zwierząt – ich liczba, gatunek). Trzecia grupa zawierała obserwacje właściciela dotyczące zachowań (relacji międzygatunkowych) utrzymywanych wspólnie zwierząt. W pierwszej części wywiadu dążono do uzyskania szerokiego spektrum informacji bez naprowadzania respondentów, natomiast w drugiej (uszczegółowionej) starano się uzyskać informacje dotyczące tworzenia relacji psa z innymi zwierzętami zamieszkującymi dom. Pytania dotyczyły występowania więzi pomiędzy psem i innymi zwierzętami, a także czasu niezbędnego do ich nawiązania. Poruszano też kwestie problemów z początkową adaptacją i wpływu właściciela na akceptację przez psa innych gatunków zwierząt utrzymywanych w domu. W ostatniej części wywiadu zawarto osobiste obserwacje i spostrzeżenia hodowców z zakresu zachowań społecznych psów, wychodzące poza ramy tematyczne poruszane w rozmowach, jak również ich ocenę, interpretację oraz prywatne przemyślenia.

Łącznie przeprowadzono 143 wywiady z osobami posiadających zarówno psy, jak i inne gatunki zwierząt domowych. Wśród respondentów 16 osób posiadało w swoim domu więcej niż jednego psa. Łącznie liczba opisanych psów wyniosła 159 osobników.

Zwierzęciem domowym, które najczęściej towarzyszyło psu w domach respondentów był kot. Taką parę posiadało 74 respondentów. Kolejnym równie popularnym zwierzęciem okazały się rybki, których posiadanie zadeklarowały 43 osoby. Następne miejsca zajmowały gryzonie (chomiki, świnki morskie, szczury) – 33 osoby,

ptaki – 15 osób, zwierzęta terrariowe (węże, gekony) – 5 osób, fretki – 2 osoby i żółw u jednego właściciela. Co ciekawe, 30 respondentów zadeklarowało obecność w swoim mieszkaniu prócz psa przynajmniej dwóch innych gatunków zwierząt domowych.

Otrzymane wyniki zostały poddane analizie z wyliczeniem wartości średnich i skrajnych (minimalnych i maksymalnych), wartości procentowych oraz przedstawione w formie graficznej.

Wyniki i ich omówienie

Z badań prowadzonych przez gazetę *Dziennik Zachodni* (2018) wynika, że prawie połowa Polaków (48%) ma w swoim domu jakieś zwierzę. Według przeprowadzonej ankiety psa posiada 83% spośród tych Polaków, którzy mają w domu zwierzęta. Mniej niż połowa z nich – 44% opiekuje się kotem. Dużo mniejszą popularnością cieszą się inne gatunki zwierząt. Ptaki posiadało 4% ankietowanych, gryzonie, takie jak: myszy, szczury, chomiki – 3%, a gady – 1%. Bardzo często zwierzęta różnych gatunków trzymane są razem w jednym domu czy mieszkaniu z bardzo różnych przyczyn. Z danych dostępnych w międzynarodowej bazie statystycznej (The statistic Portal: Number of pet animals in Europe in 2016) wynika, że w Europie najbardziej popularnym zwierzęciem domowym jest kot, ich liczebność w 2017 r. była szacowana na 102 691 osobników, drugim gatunkiem pod względem popularności jest pies, którego liczba osobników w Europie przekracza 80 tys. sztuk, a na trzecim miejscu znajdują się ptaki ozdobne w liczbie prawie 50 tys.

Relacje pies – kot

Powiedzenia „żyć jak pies z kotem” używa się zazwyczaj na określenie szczególnie nieprzyjaznych stosunków między ludźmi. Można jednak przytoczyć mnóstwo przykładów zgodnej koegzystencji czy wręcz „przyjaźni” pomiędzy osobnikami tych jakże odmiennych gatunków zwierząt.

Różnice będące następstwem odmiennego

stylu życia, potrzeb i zachowania sprawiają, że komunikacja między tymi gatunkami wydaje się być trudna bądź wręcz niemożliwa. Fakt, że koty zostały udomowione znacznie później niż psy (Pickrell, 2004) może być kolejnym z powodów świadczących o tym, że porozumiewanie się tych dwóch gatunków będzie utrudnione – krótszy czas ingerencji człowieka w zachowania kotów (Tynes i in., 2015).

Najlepszym sposobem zapoznania ze sobą zwierząt tak różnych gatunków jest przeprowadzenie tego „postępowania” w okresie młodocianym. Nic tak nie zbliża i nie tworzy więzów przyjaźni jak wspólne dorastanie, poznawanie świata czy zabawy. Szczeniak nie mający żadnego doświadczenia z kotami nie będzie zdawał sobie sprawy, że jego „nowy przyjaciel”, różniący się trochę wyglądem jest (według mitów) jego największym odwiecznym wrogiem. Kot natomiast, nie wyczuwając agresji ze strony psa nie będzie stronił od niego w obawie o swoje bezpieczeństwo, a po okresie socjalizacji będzie traktował go jak dobrego kompana do zabaw. Poprzez wspólne dorastanie pies i kot poznają swoje możliwości i uczą się rozumieć swoje potrzeby. Wspólne zabawy pozwolą na wytyczanie granic akceptowanych przez obie strony. Na tej samej zasadzie funkcjonowania w stadzie uczą się szczenięta bawiąc się ze swoimi rówieśnikami bądź osobnikami dorosłymi. Przekroczenie zakresu tolerowania przez drugiego osobnika powoduje przerwanie zabawy i/lub skarcenie. W ten sposób młode osobniki uczą się poprawnego funkcjonowania w grupie społecznej (Beaver, 1981). Jest to niezwykle ważne we wzajemnych kontaktach, bowiem różna interpretacja tego samego zachowania przez psa i kota może – poprzez brak odpowiedniej komunikacji – doprowadzić do nieporozumień nieprzyjemnych w skutkach.

Zupełnie inaczej przebiega zapoznanie i ustalanie wzajemnych relacji psa i kota, gdy zwierzęta są w różnym wieku. W takiej sytuacji lepiej jest sprowadzać szczeniaka do domu, w którym jest już dorosły kot. Zdaniem większości respondentów (73%) zabieg ten nie niósł

za sobą konsekwencji w postaci agresji. Kot początkowo unikał żywiołowego malca, a w najgorszym wypadku przywoływał go do porządku pacnięciem łapą.

Większym wyzwaniem może być wprowadzenie kociaka do mieszkania, w którym „urzęduje” dorosły pies. W tym wypadku należy zachować szczególną ostrożność, gdyż maluch jest jeszcze zbyt nieporadny w relacjach z dużym psem. Przed podjęciem decyzji o wprowadzeniu do domu kocięcia należy dobrze przećwiczyć posłuszeństwo u swojego psa, aby w chwilach kontaktu obydwu zwierząt mieć pełną kontrolę nad sytuacją. Warto też przez kilka dni przed spotkaniem się obydwu zwierząt próbować przyzwyczaić psa do zapachu kota kilkakrotnie podsuwając mu pod nos przedmiot, który leżał w legowisku kociaka i jest nasycony jego zapachem. Trzeba przy tym uważnie obserwować, jak pies reaguje na zapach kota. W sytuacji, gdy pies za każdym razem stroszy sierść i wykazuje agresję, a przy tym na spacerach atakuje obce koty jest bardzo mała szansa, że zaakceptuje kota na tyle, aby pod nieobecność właścicieli nie uzewnętrznić zachowań agresywnych. W takim przypadku nie należałoby ryzykować wprowadzania kota do domu i narażania go na nieprzewidywalne zachowanie psa. Z kolei, jeśli pies pozytywnie skojarzy koci zapach, możemy spróbować skonfrontować oba zwierzęta. Warto pierwsze spotkanie przeprowadzić przez klatkę bądź kojec. Pierwsze kontakty powinny być bezwzględnie nadzorowane przez człowieka, który będzie czuwał nad zachowaniem bezpieczeństwa obu zwierząt. Dorosłego psa lepiej trzymać na smyczy, można też przy pierwszym kontakcie nałożyć dla pewności kaganiec. Psy o wiele trudniej akceptują przybysza, chociaż niejednokrotnie, szczególnie gdy jest on małym kociakiem, wykazują instynkty opiekuńcze. Ma to miejsce najczęściej w przypadku starszych psów i suk.

Najtrudniejszą sytuacją jest zapoznanie ze sobą dwóch dorosłych zwierząt, które mają już ukształtowane charaktery. Często nie znamy ich przeszłości i nabytych doświadczeń. Ich wza-

jemne relacje w większości przypadków dojdą tylko do punktu tolerancji, która musi wystarczyć. Główną rolą właściciela jest cierpliwość i reagowanie na agresję. Jednak zwierzętom „po przejściach”, zwłaszcza kotom może być trudno zaakceptować w pełni psa lub inne zwierzę. W skrajnych przypadkach nigdy do tego nie dojdzie (McCune, 1995).

Na pytania dotyczące przebiegu tworzenia relacji psa z kotem ankietowani najczęściej (56%) odpowiadali, że najdłuższą sporną kwestią pozostawała miska z jedzeniem lub smakołyki. W takim wypadku należy pamiętać, aby na początku umieszczać kocią miskę z dala od psiej (najlepiej na pewnej wysokości niedostępnej dla psa).

Pies – gryzonie

Popularnymi zwierzętami domowymi, z którymi może zetknąć się pies są gryzonie. Najwięcej z ankietowanych osób posiadało chomiki (56%) i kawi domowe (35%). Tylko 3% osób zadeklarowało posiadanie szczura. W tego rodzaju relacji ważne jest, by zachować zasadę ograniczonego zaufania w stosunku do psa podczas wypuszczania gryzonia z klatki. Nawet, jeżeli jesteśmy przekonani, że pies dobrze dogaduje się z mniejszym towarzyszem i nie ma względem niego żadnych ukrytych zamiarów, nie powinno pozwalać się na bliższe relacje, zwłaszcza pod nieobecność właściciela. Najwięcej respondentów opisywało stosunek psa do kawi domowej jako tolerancyjny. Pies starał się po prostu ignorować gryzonia. Inni właściciele opisywali różne formy przyjaźni psa z gryzoniem – między innymi wspólny wypoczynek czy nawet próby wspólnej zabawy. Takie obserwacje najczęściej dotyczyły szczurów. Zarówno pies jak i szczur są zwierzętami bardzo inteligentnymi i ciekawymi świata, a ich charakter są w wielu punktach zbieżne. U niektórych właścicieli psy nie tylko nie chciały atakować gryzonia ale co więcej, bały się go. Takie zachowania dotyczyły przede wszystkim małych psów.

Pies – ptaki

Ludzie w swoim otoczeniu (w domostwie)

dość często utrzymują również ptaki – różne gatunki papug lub kanarki. Niestety, w tym przypadku połączenie tych dwóch gatunków zwierząt z całą pewnością nie stanowi najlepiej dobranej pary. Próby komunikacji między tymi gatunkami nie należą zazwyczaj do udanych. Wynika to z niewielkiego stopnia udomowienia ptaków ozdobnych oraz różnic dotyczących zachowania i biologicznych potrzeb tych gatunków. Generalizując, w środowisku naturalnym nie dochodzi do tworzenia się relacji między ptakami i psami. Respondenci jednoznacznie uważają, że wypuszczenie ptaka z klatki w obecności psa jest zbyt ryzykowne. Ich wspólne życie pod jednym dachem nie sprawia jednak z reguły większych trudności, gdyż pies i ptak po prostu nie wykazują wzajemnego zainteresowania.

Czynniki wpływające na budowanie relacji międzygatunkowych zwierząt

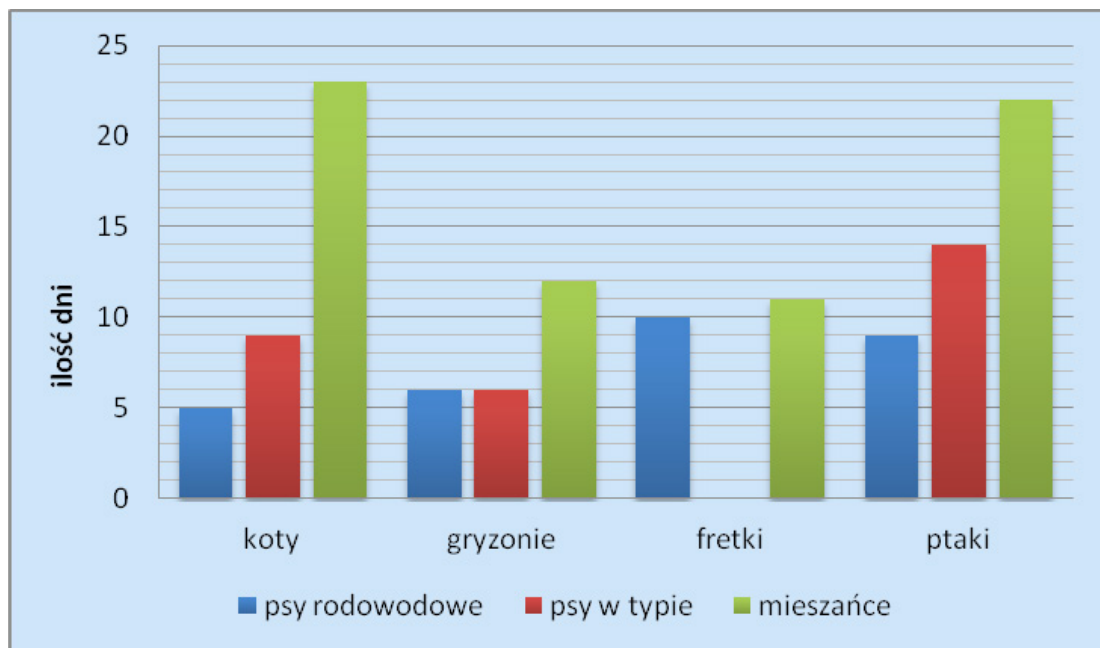
Wpływ cech osobniczych psa na budowanie relacji

Spośród 159 psów opisanych przez respondentów – 81 było samcami a 68 sukami. Według ankietowanych, to właśnie suki miały większe zdolności do budowania relacji z innymi zwierzętami domowymi. Średnia długość czasu, jaką potrzebowała suka do pierwszej „przyjaznej” interakcji z domownikami innego gatunku wynosiła 8 dni. U psów natomiast czas ten wynosił prawie miesiąc. Co ciekawe, u psów wysterylizowanych czas ten był krótszy o prawie 10 dni. Sterylizacja suk nie wpływała znacząco na ich zdolności do budowania relacji z innymi gatunkami zwierząt.

Zróznicowanie rezultatów wynika z faktu, że to właśnie suki opiekują się potomstwem, co sprawia, że muszą być bardziej elastyczne i szybciej adaptować się do nowych warunków. Suczka – z reguły mniejsza i słabsza fizycznie od samca – musi sobie radzić w grupie wykorzystując nie siłę, lecz umiejętność dostosowania się do nowych sytuacji. Wykazuje mniejsze skłonności do dominacji i przywództwa, mniejszą agresję (Coppinger i Coppinger, 2001). Z badań Baś i Cywińskiej (2006) wynika, że zabieg kastracji

w części przypadków wpływa znacząco na psychikę psów. Zdarza się, że wykastrowany samiec staje się mniej pobudliwy, nie wdaje się w bójki, jest mniej terytorialny i ma mniej dominujący charakter. Na zdolności adaptacyjne psów ma

także olbrzymi wpływ ich pochodzenie i przeprowadzona socjalizacja. Wśród 159 opisanych psów jedynie 42 były zwierzętami rasowymi pochodzącymi z legalnych hodowli. Pozostałe były psami w typie danej rasy lub mieszane z wielu ras.



Ilość dni – *No. of days*, koty – *cats*, gryznie – *rodents*, fretki – *ferrets*, ptaki – *birds*, psy rodowodowe – *pedigree dogs*, psy w typie – *type dogs*, mieszance – *mixed breed dogs*

Rys. 1. Wpływ pochodzenia psa na szybkość budowania relacji ze zwierzętami innych gatunków
Fig. 1. The impact of dog origin on the time of relationship building with other species

Uzyskane wyniki (odpowiedzi) wskazują, że psy pochodzące z legalnych hodowli niemal trzykrotnie szybciej nawiązywały pozytywne relacje ze zwierzętami innych gatunków utrzymywanych wspólnie niż psy nieznanego pochodzenia – np. wzięte ze schroniska lub znalezione (rys. 1). Na takie wyniki wpływa głównie odpowiednio przeprowadzona socjalizacja przez doświadczonych hodowców we wczesnym okresie życia szczeniaka. Uważa się, że czas socjalizacji przypada między 3. a 12. tyg. życia psa i wpływa na jego późniejsze relacje z otaczającym światem. Dobrze przeprowadzona socjalizacja powinna zapewnić psu ekspozycję w kontrolowany i przyjemny sposób na wiele rodzajów doświadczeń, ludzi

i obiektów, które może napotkać w swoim życiu (Howell i in., 2015). Wszystko, z czym pies zapozna się w tym czasie pozostanie w jego sferze „normalności” (Seksel i in., 1999). O ile rozwój zachowania szczenięcia w okresie prenatalnym jest zasadniczo poza kontrolą hodowcy czy opiekuna, o tyle w okresie postnatalnym właściwe postępowanie i stworzenie odpowiednich warunków środowiskowych w poszczególnych fazach rozwoju ma ogromne znaczenie dla jego prawidłowego funkcjonowania jako psa „rodzinnego” (Fiszdon, 2004). Uważa się, że pierwszą krytyczną fazą w rozwoju szczeniąt jest faza socjalizacji pierwotnej, która trwa od trzeciego do piątego tygodnia życia (Scott i Fuller, 1965). Wraz

z rozwojem zmysłów i zdolności motorycznych szczeniąt wzrasta też ich zainteresowanie otoczeniem. Pojawiają się pierwsze skłonności emocjonalne i socjalne, budowane są pierwsze więzi społeczne. Okres ten jest szczególnie ważny dla rozwoju stabilnego emocjonalnie temperamentu. Szczenięta, które zbyt wcześnie zostały odebrane matce, u których została pominięta ta faza rozwoju wykazują jako dorosłe osobniki liczne defekty socjalne i emocjonalne. Okres pomiędzy 6. a 12. tygodniem to faza socjalizacji wtórnej. Nie bez znaczenia jest fakt, że okres ten zbiega się z chwilą, gdy szczenię opuszcza matkę i rozpoczyna samodzielne życie w ludzkiej rodzinie. W tym czasie pies uczy się rozpoznawać podobieństwo obiektów na podstawie wybranej cechy – zapachu, widoku czy dźwięku. Dzięki temu uczy się rozpoznawać przedstawicieli swojego gatunku, a także akceptować ludzi jako swoich współtowarzyszy (Freedman i in., 1961).

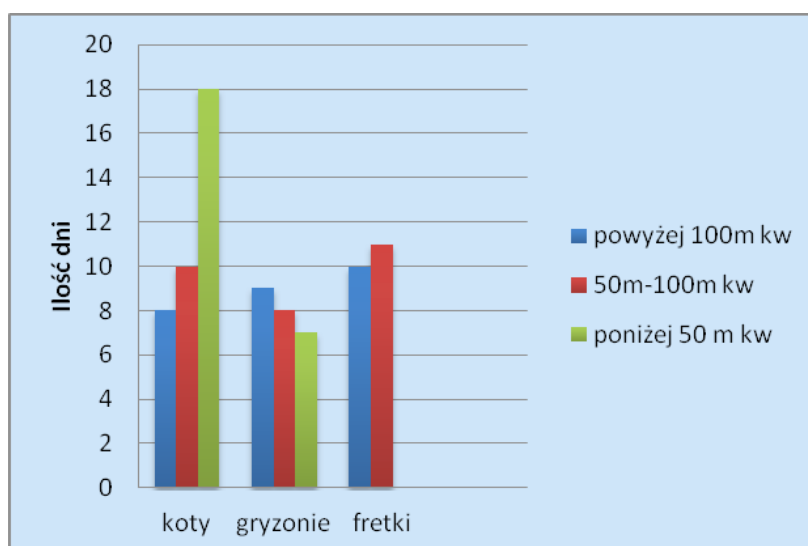
U psa starszego, który nie był we wcześniejszym okresie socjalizowany z danym gatunkiem,

akceptacja innego zwierzęcia będzie trudna, ale nie niemożliwa. Wymaga to dużego zaangażowania i pracy ze strony właścicieli. Szybkość budowania relacji pomiędzy psem i zwierzętami innych gatunków jest także uzależniona od wieku, w którym nastąpił pierwszy kontakt. Szczenię bez wpojonych negatywnych zachowań w stosunku do innych zwierząt o wiele łatwiej i z większą ciekawością zaakceptuje innych domowników niż dorosły pies posiadający już doświadczenia w różnych sferach życia.

Wpływ środowiska na tworzenie relacji

W przeprowadzonej ankiecie uwzględniono również wielkość mieszkania, w którym utrzymywane były zwierzęta, obecność dzieci i doświadczenie samego właściciela utrzymującego psa ze zwierzętami innych gatunków.

Szybkość tworzenia relacji rozpatrywano w zależności od wielkości powierzchni mieszkania, tworząc klasy: do 50 m², 50 – 100 m² i powyżej 100 m².



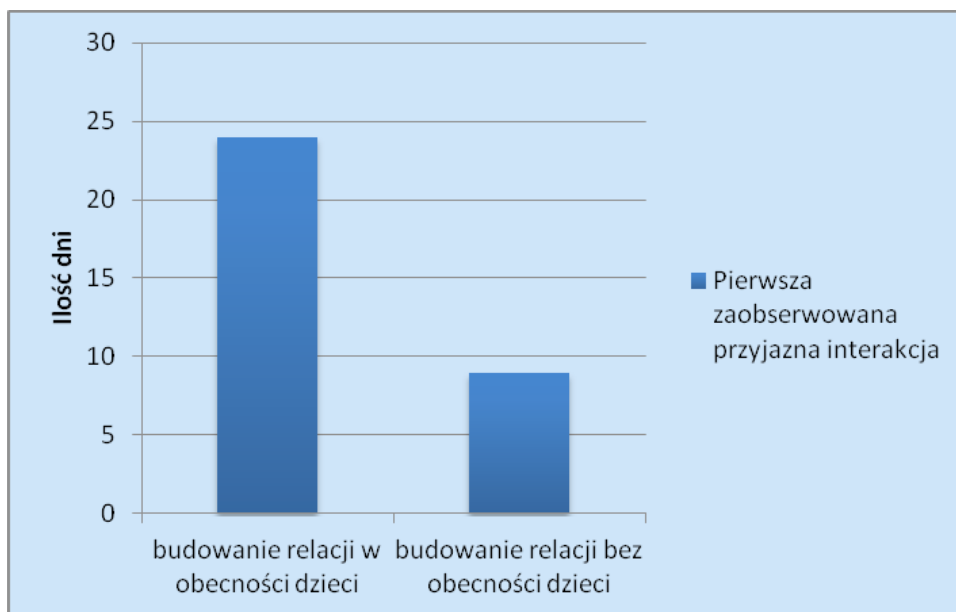
Ilość dni – No. of days, koty – cats, gryzonie – rodents, fretki – ferrets, powyżej... – over 100 sq m, 50 m–100 m kw –50–100 sq m, poniżej... – below 50 sq m

Rys. 2. Wpływ wielkości mieszkania na szybkość nawiązywania relacji psa z innymi zwierzętami
Fig. 2. The impact of size of the flat on the time of relationship building with other pet animals

Wyniki przedstawionych badań (rys. 2) wskazują, że metraż mieszkania nie pozostaje bez wpływu na szybkość adaptacji. Psy najszybciej nawiązywały „przyjazne” relacje w domach o metrażu większym niż 100 m². Metraż ma największy wpływ na relacje pies – kot. Duże mieszkanie stwarza większą możliwość potencjalnych kryjówek, które kot może wykorzystać i spokojnie z bezpiecznej odległości obserwować i poznawać nowego towarzysza, nabierając zaufania, a równocześnie nie wchodząc z nim w bezpośredni kontakt spowodowany niewielką powierzchnią mieszkania.

Szybkość nawiązywania relacji pomiędzy

psiem a innymi zwierzętami jest także zależna od obecności dzieci. Ponad połowa respondentów (56%) posiadała dzieci. W większości przypadków były to dzieci w wieku do dziesięciu lat (36 ankietowanych). Uzyskane wyniki wskazują, że obecność dzieci wpływa niekorzystnie na nawiązywanie przez psa relacji z innymi zwierzętami, wydłużając go prawie trzykrotnie (rys. 3). Jest to przypuszczalnie spowodowane faktem, że hałaśliwość oraz nieskoordynowane i nagłe ruchy dzieci są dodatkowym, nieznanym i stresującym czynnikiem dla psów w nowym miejscu (Salgirli i in., 2016).



Ilość dni – No. of days, Pierwsza... – First friendly interaction observed, Budowanie relacji w obecności dzieci – Relationship building in the presence of children, Budowanie relacji bez obecności dzieci – Relationship building without the presence of children

Rys. 3. Wpływ obecności dzieci na budowanie relacji psa z innymi gatunkami zwierząt
Fig. 3. The impact of presence of children on the time of relationship building with other animal species

Podsumowanie

Wiedza o społecznych zachowaniach psów i ich zdolnościach do tworzenia relacji ze zwierzętami innych gatunków ma ogromne znaczenie dla przyszłych właścicieli. Poznanie czynników wpływających na budowanie skomplikowanych międzyosobniczych relacji pomiędzy zwierzę-

tami mogłoby ułatwić życie np. psom i kotom zmuszonym do przebywania w schroniskach i domach tymczasowych.

Wyniki przeprowadzonych wywiadów pozwoliły na wyodrębnienie niektórych czynników wpływających na budowę i funkcjonowanie skomplikowanego systemu, jakim jest „sztucz-

ne mieszane” stado wielogatunkowe stworzone przez człowieka. Należy jednak zdawać sobie sprawę z tego, że lista czynników jest o wiele dłuższa i wymaga dodatkowych badań i analiz (relacje zwierzę-człowiek i ingerencja człowieka w strukturę stada, dodatkowe czynniki stresogenne, jak chociażby obecność dzieci, stan zdrowia, stosowane leki i inne).

Wykazano występowanie zależności pomiędzy liczbą zwierząt a zajmowanym przez nie terytorium oraz składem osobniczym stada – wiek, płeć itd. a relacjami, jakie występują pomiędzy członkami stada. Decydując się na wzięcie pod swój dach zwierząt z różnych gatunków, zwłaszcza tych najbardziej popularnych, jak pies czy kot należy zwracać szczególną uwagę na temperament danego osobnika, jego pochodzenie – w tym przeprowadzoną socjalizację i nabyte doświadczenie.

Decydując się na utrzymywanie w gospodarstwie domowym psa ze zwierzętami innych ga-

tunków musimy być świadomi ograniczeń, jakie niesie psia natura. Pies – pomimo zdolności do tworzenia całkiem rozwiniętych relacji z innymi gatunkami zwierząt – zawsze pozostanie psem, który „do szczęścia” będzie potrzebował zarówno swojego psiego stada, jak i codziennych wyzwań. Wprowadzenie do środowiska życia psa czynnika wywołującego chroniczny stres może doprowadzić u niego nie tylko do negatywnych zmian behawioralnych, ale również przyczynić się do powstania zachowań agresywnych (Beerda i in., 1999). Mogą one być skierowane nie tylko na czynnik stresujący, ale również zostać przekierowane na człowieka. Decyzja o przyjęciu pod swój dach psa, szczególnie w sytuacji, gdy posiadamy już innego czworonoga, powinna być poprzedzona bardzo głęboką refleksją, bo to od naszego zachowania, wiedzy, zaangażowania i poświęconego czasu będzie zależeć, jak ułożą się wzajemne relacje pomiędzy czworonożnymi domownikami.

Literatura

- Baś M., Cywińska A. (2006). Wczesna kastracja i sterylizacja psów i kotów, *Życie Wet.*, 81(4): 246–250.
- Beaver B.V. (1981). Friendly communications by the dog. *Vet. Med. Small Anim. Clin.*, 76: 647–649.
- Beerda B., Schilder M.B.H., Hooff J. van, Mol J. (1999). Chronic stress in dogs subjected to social and spatial restriction. I. Behavioral Responses, Physiology & Behavior, 66 (2): 233–242.
- Case L.P. (2010). Pies. Zachowanie, żywienie i zdrowie. Galaktyka.
- Coppinger R., Coppinger L. (2001). Dogs: A startling new understanding of canine origin, behavior, and evolution. Iowa State Press.
- Dziennik Zachodni (online) Blisko połowa Polaków ma zwierzęta domowe – najwięcej psy. Dostęp: 01.06.2018; <http://www.dziennikzachodni.pl/arttykul/3631856,blisko-polowa-polakow-ma-zwierzeta-domowe-najwiecej-psy-zdjecia-psow,id,t.html>
- Fiszdon K. (2004). Kształtowanie zachowania się psów w okresie szczenięcym, *Życie Wet.*, 5: 1–10.
- Freedman D.G., King J.A., Eliot O. (1961). Critical period in the social development of dogs. *Science*, 158: 1016–1017.
- Howell T., King T., Bennett P.C. (2015). Puppy parties and beyond: the role of early age socialization practices on adult dog behavior, *Vet. Med.: Res. Rep.*, 6: 143–153.
- Marshall-Pescini S., Kaminski J. (2014). The social dog: History and evolution. In: *The social dog: behavior and cognition*. Elsevier; pp. 3–34.
- McCune S. (1995). The impact of paternity and early socialisation on the development of cats’ behaviour to people and novel objects, *Appl. Anim. Behav. Sci.*, 45, 1–2: 109–124.
- Pickrell J. (2004). Oldest known pet cat 9,500-Year-Old Burial Found on Cyprus, *Natonal Geograpic NEWS*, Dostęp: 15.06.2018; https://news.nationalgeographic.com/news/2004/04/0408_040408_oldestpetcat_2.html

- Scott J.P., Fuller J.L. (1965). Genetics and the social behaviour of the dog. University of Chicago Press, Chicago.
- Seksel K., Mazurski E.J., Taylor A. (1999). Puppy socialization programs: short and long term behavioral effects. *Appl. Anim. Behav. Sci.*, 62, 4: 335–349.
- Siniscalchi M., d’Ingeo S., Minunno M., Quarantat A. (2018). Communication in dogs. *Animals*, 8 (8): 131, 1–20.
- Stewart J., Paul Scott J. (1975). The dog. *Canis familiaris*. In: Handbook of Genetics; The statistic Portal: Number of pet animals in Europe in 2016. Dostęp 1.06.2018; [http:// www.statista.com/statistics/453880/pet-population-europe-by-animal/](http://www.statista.com/statistics/453880/pet-population-europe-by-animal/)
- Tynes V., Sinn L., Koch C. (2015). The relationship between physiology and behavior in dogs and cats. In: Animal behavior for shelter veterinarians and staff. Chapter: The relationship between physiology and behavior in dogs and cats; Publisher: John Wiley & Sons.
- Salgirli Y., Ozturk H., Emre B. (2016). Adults’ ability to interpret canine body language during a dog-child interaction. *Anthrozoos*, 29 (4): 581–596.

RELATIONS BETWEEN DOGS AND OTHER SPECIES OF PET ANIMALS

Summary

The domestic dog (*Canis lupus familiaris*) is the oldest domesticated animal. Urbanization and the breeding process have affected not only the appearance, but also behaviour, by intensifying or suppressing the original behaviour of dogs. The main purpose of this study was to show how human work and proper socialization of puppies affect the dogs’ breeding behaviour and their ability to create relations with other species. The experiment showed the influence of various environmental factors on the creation of mutual relations between pet animals. The research was based on an interview conducted with the owners of dogs.

The study showed a relationship between the number of animals and the territory they occupy, and between individual traits: age, sex, etc. and relationships between members of the herd. When deciding to adopt other animals, especially the most popular ones such as dogs or cats, we should pay special attention to the temperament of the individual and its origin – including the socialization.

Key words: dogs, behaviour, domestic animal

Fot. E. Atkinson



Załącznik nr 1

Ankieta dotycząca relacji psów z innymi zwierzętami domowymi

1. Imię psa:
2. Płeć psa:
3. Rasa psa:
4. Pochodzenie psa (hodowla, schronisko itd):
5. Wiek, w jakim pies został przewieziony do nowego właściciela:
6. Czy pies w momencie przekazania do nowego domu był po kastracji/sterylizacji? TAK/NIE
7. Czy u psa w wieku szczenięcym została przeprowadzona odpowiednia socjalizacja? TAK/NIE
8. Czy pies przed przybyciem do nowego domu miał odbyte szkolenie podłuszeństwa? TAK/NIE (w przypadku odpowiedzi twierdzącej proszę podać jakie)
9. Czy pies podczas pobytu w nowym domu odbył szkolenie posłuszeństwa? TAK/NIE (w przypadku odpowiedzi twierdzącej proszę podać jakie)
10. Wielkość mieszkania/domu (ilość pięter i pokoi):
11. Obecność dzieci w okresie przybycia psa do nowego domu: TAK/NIE (w przypadku odpowiedzi twierdzącej proszę podać ilość i wiek)
12. Obecność innych psów w domu w okresie adaptacji: TAK/ NIE (w przypadku odpowiedzi twierdzącej proszę podać ilość, rasę, wiek i pochodzenie psa)
13. Obecność innych zwierząt domowych w okresie adaptacji psa: (proszę podać gatunek, ilość oraz miejsce przebywania zwierzęcia – klatka, akwarium, swobodne poruszanie po mieszkaniu)
14. Jak oceniacie Państwo początkowy kontakt psa z innymi zwierzęcymi domownikami?
15. Jak oceniacie Państwo obecny kontakt psa z innymi zwierzęcymi domownikami? (proszę opisać relację i zmianę, jaka w niej nastąpiła od momentu pojawienia się psa. Ile czasu zajęło psu zaakceptowanie/lub też nie innych współtowarzyszy)
16. Czy przed przybyciem psa posiadali Państwo inne psy? TAK/NIE (w przypadku odpowiedzi twierdzącej proszę podać ilość, rasę, okres posiadania zwierzęcia)
17. Czy w okresie adaptacji psa do nowego domu zostały wprowadzone zmiany w trybie życia domowników? (urlop, ograniczenie wizyt osób trzecich itd.) TAK/NIE (w przypadku odpowiedzi twierdzącej proszę wyszczególnić jakie)
18. Czy mieszkanie zostało dodatkowo dostosowane na przyjęcie psa? (dodatkowe miski, zabawki, legowiska itd.) TAK/NIE (w przypadku odpowiedzi twierdzącej proszę podać ilość, rodzaj i umiejscowienie wyposażenia)
18. Jak oceniacie Państwo swój kontakt z psem w chwili obecnej?