

XV Pożegnanie Wakacji w Rudawce Rymanowskiej

Rudawka Rymanowska, 28 – 30 sierpnia 2015

Wystawy i pokazy zwierząt gospodarskich mają istotne znaczenie jako czynniki wspierające realizację programów hodowlanych użytkowanych zwierząt gospodarskich. Wystawy są okazją do pokazania efektów pracy hodowców-rolników, a także organizacji hodowlanych i innych firm, świadczących swe usługi dla rolnictwa – chowu i hodowli zwierząt. W tym roku w ramach **Pożegnania Wakacji w Rudawce Rymanowskiej** mieliśmy możliwość uczestniczenia w ocenie i pokazie bydła simentalskiego i koni huculskich oraz w różnego rodzaju imprezach towarzyszących.

Gospodarz „Pożegnania Wakacji”, dr inż. Władysław Brejta w towarzystwie marszałka województwa podkarpackiego, Władysława Ortyła, wicewojewody podkarpackiego, Grażyny Borek i dyrektora Instytutu Zootechniki PIB, prof. Eugeniusza Herbuta, otwierając imprezę podkreślił, że prezentowane na tej Wystawie zwierzęta są rasami rodzimymi i przystosowanymi do regionalnych warunków środowiskowych. Zwrócił uwagę na fakt, że hodowcy, biorący w niej udział przedstawiają swoje najlepsze zwierzęta, będące owocem ich ciężkiej i żmudnej pracy, którą wspomagają liczne grona pracowników PFHBiPM, ZHBS, ZHK, a także różnych instytucji, pracujących na rzecz rolnictwa. Zdobyte dyplomy, wyróżnienia i nagrody są czynnikiem dopingującym do dalszej pracy hodowlanej, a także zwiększają troskę hodowców o zachowanie rodzimych ras i ich właściwe utrzymanie.

XV Pożegnanie Wakacji w Rudawce Rymanowskiej, odbyło się pod patronatem Ministra Rolnictwa i Rozwoju Wsi, Marszałka Województwa Podkarpackiego i Wojewody Podkarpackiego w jednym z najpiękniejszych miejsc województwa podkarpackiego w Beskidzie Niskim i jest wspólnym przedsięwzięciem kilku podmiotów organizacyjnych:

– Polskiego Związku Hodowców Bydła Simentalskiego – organizatora XI Krajowej Wystawy

Bydła Simentalskiego oraz „Promocji podkarpackiej wołowiny”,

– Okręgowego Związku Hodowców Koni w Rzeszowie – organizatora XV Regionalnego Czempionatu Konia Huculskiego,

– Instytutu Zootechniki Państwowego Instytutu Badawczego w Krakowie,

– Zakładu Doświadczalnego Instytutu Zootechniki PIB Odrzechowa Spółka z o.o. – głównego organizatora i koordynatora „Pożegnania Wakacji”.

Współorganizatorami byli: Polska Federacja Hodowców i Producentów Mleka w Warszawie, Region w Parzniewie, z Oddziałem w Lublinie i Przedstawicielstwami w Rzeszowie i Krakowie, Podkarpacki Związek Hodowców Bydła Mlecznego, Małopolskie Centrum Biotechniki Sp. z o.o. w Krasnem, Podkarpacka Izba Rolnicza, Gminy Rymanów i Zarszyn oraz Fundacja Instytutu Zootechniki „Patronus Animalium” w Krakowie. Specjalnymi współorganizatorami byli: Urząd Marszałkowski i Wojewódzki woj. podkarpackiego. Patronat medialny sprawowali: TVP Rzeszów, Polskie Radio Rzeszów, PW Rolne „Top Agrar Polska”, „Wiadomości Rolnicze Polska”, „Poradnik Rolniczy – Hoduj z Głową”. Wystawę Bydła Simentalskiego oraz Promocję podkarpackiej wołowiny dofinansowano (z Agencji Rynku Rolnego) z Funduszu Promocji Mleka i z Funduszu Promocji Mięsa Wołowego. Całą organizację „Pożegnania Wakacji” wspomagali członkowie Ochotniczej Straży Pożarnej oraz służby medyczne, a także służby porządkowe Policji.

W organizowanej imprezie w ciągu tych trzech dni wzięło udział wielu szczególnych gości, których z imienia i nazwiska oraz grupowo powitał Władysław Brejta. Byli to m.in. europosłowie, posłowie, senatorzy, urzędnicy Urzędu Marszałkowskiego i Wojewódzkiego, wielu dyrektorów lub ich zastępców instytucji związanych z rolnictwem, a także duże grono pracowników naukowych miejscowych uczelni i z Krakowa oraz z Instytutu Zootechniki PIB.

IX Krajowa Wystawa Bydła Simentalskiego

Krajowe pogłowie bydła (XII 2014 r.) wynosiło około 4,6 ml sztuk, w tym 2248 tys. krów mlecznych oraz około 130 tys. krów ras mięsnych i ich mieszańców z krowami ras mlecznych. W 2014 r. kontrolą użytkowości mlecznej było w kraju objęte 733 241 krów (32,6%) w 20 704 oborach, przy średniej 35,4 szt. w stadzie, o przeciętnej wydajności rocznej

7582 kg mleka, 4,08% tłuszczu i 3,36% białka.

W województwie podkarpackim użytkuje się około 93 tys. sztuk bydła różnych ras, w tym około 68 tys. krów, a kontrolą użytkowości mlecznej objęte jest (2014) 6855 krów w 333 oborach, o średniej rocznej wydajności 6016 kg mleka, 4,12% tłuszczu i 3,38% białka, przy średniej stada wynoszącej 20,6 szt. w oborze.

Dla poszczególnych ras w woj. podkarpackim wydajność kształtowała się następująco:

• phf odm. cb	– 7096 kg,	4,08% tłuszczu,	3,33% białka,
• phf odm. czb	– 6157 kg,	4,22% tłuszczu,	3,37% białka,
• simentalska	– 5466 kg,	4,11% tłuszczu,	3,42% białka,
• polska czerwona*	– 3949 kg,	4,59% tłuszczu,	3,70% białka,
• polska czarno-biała*	– 5280 kg,	4,09% tłuszczu,	3,36% białka,
• polska czerwono-biała*	– 5039 kg,	4,25% tłuszczu,	3,27% białka.

*rasy objęte programem ochrony zasobów genetycznych.

Bydło rasy Simental – to niewielka populacja (ok. 50 tys. sztuk), stanowiąca około 1,5% ogółu ocenianych krów w kraju, ale już 33,5% ocenianych krów tej rasy znajduje się na Podkarpaciu, a 53% ocenianych krów w woj. podkarpackim stanowią simentale.

Rasa ta została w 1954 r. na wniosek Ministerstwa Rolnictwa reaktywowana na terenie byłych powiatów: Sanok, Brzozów, Lesko i Ustrzyki Dolne, z utworzeniem ośrodka hodowli tej rasy w Gminach: Haczów, Zarszyn i Rymaków. Następnie powołano POHZ w Brzozowie do realizacji programu doskonalenia tej rasy. Jest to najcięższe bydło z ras użytkowanych w kraju. Wywodzi się z doliny rzeki Simme w Szwajcarii; w Polsce przystosowało się do naszych warunków środowiskowo-żywnościowych. Bydło to charakteryzuje się bardzo dobrą wydajnością mleczną, cechami opasowymi i rzeźnymi oraz smakowitymi walorami mięsa. Nasieniem buhajów simentalskich, szczególnie z dobrymi cechami opasowymi, inseminuje się około 30% krów ras mlecznych, przeznaczonych do krzyżowania towarowego, a mieszańce pochodzące z takiego

krzyżowania są szczególnie przydatne do opasu w małych gospodarstwach rolnych. Dlatego, już obecnie hodowcy i użytkownicy rasy simentalskiej mają utworzony rozdział mięsny w księdze tej rasy, gdzie będą wpisywane sztuki o użytkowaniu mięsnym, przydatne w gospodarstwach nie mających możliwości produkcji mleka dobrej jakości lub nastawionych wyłącznie na hodowlę o kierunku mięsnym.

Obecna krowa rasy simentalskiej charakteryzuje się ładną sylwetką, dobrze zbudowanym wymieniem, przystosowanym do doju mechanicznego, mocnymi kończynami. Reprezentuje typ o dwukierunkowej użytkowości, o silnie podkreślonych cechach mięsnych, ale także część populacji charakteryzuje się dużą przewagą cech mlecznych. Potencjał genetyczny tej rasy jest ciągle wzmacniany poprzez import materiału żeńskiego, szczególnie w nowo tworzących się stadach poza woj. podkarpackim oraz nasienia buhajów z Austrii, Niemiec i Szwajcarii. W doskonaleniu krajowej populacji bydła simentalskiego szczególne zadanie przypada Centrum Unasienniania i Rozrodu Zwierząt.

Wydajność krów simentalskich w 2014 r.

Wyszczególnienie	Obory (n)	Krowy (szt.)	Mleko (kg)	Tłuszcz (%)	Białko (%)
Kraj	2038	10768	6030	4,12	3,46
Woj. podkarpackie	263	3605	5466	4,11	3,42
RO Parzniew	1391	6834	5757	4,12	3,44
RO Poznań	267	1459	7198	4,18	3,55
RO Bydgoszcz	380	2475	6097	4,08	3,45

Według dostępnych materiałów (Trela i Tromska, 2015), populację objętą kontrolą użytkowości mlecznej można podzielić na dwie części:

- pierwsza – krowy z hodowli krajowej: 6613 sztuk (61,4%) o rocznej wydajności 5757

- druga – krowy z populacji importowanej: 4155 sztuk (38,6%) o rocznej wydajności 6484 kg mleka, 4,08% tłuszczu i 3,51% białka.

Wydajności mleczne wybranych obór, świadczące o możliwościach produkcyjnych tej rasy

Hodowca	Krowy (szt.)	Mleko (kg)	Tłuszcz (%)	Białko (%)
Puchalski A., Nagórki, kuj.-pomorskie	8,5	10550	4,10	3,34
SK Pępowo, wiekopolskie*	300,0	8280	4,07	3,60
Stączek J., Jaćmierz, podlaskie	51,6	8063	3,91	3,49
Wrona J., Brzegi D., podkarpackie	15,4	7857	3,93	3,32
Żarów K., Bandrów N., podkarpackie	20,6	7839	4,07	3,65
Proagro Sp. z o.o., Kosinowo, dolnośląskie	140,0	7745	4,24	3,48
Mroczek J., Nowotaniec, podkarpackie	16,0	7343	4,19	3,71
RSP – Wisłoczek	151,0	6414	4,44	3,50
ZD IZ PIB – Odrzechowa, Pastwiska	113,0	6133	4,04	3,43
ZD IZ PIB – Odrzechowa	260,0	5419	4,04	3,49

*Stado wytworzone na bazie jałówek cielnych i krów pierwiastek importowanych w 2007 r. z Bawarii.

Na podstawie analizy średnich rocznych wydajności tych dwóch grup krów (krajowe i z importu) oraz wydajności wybranych obór można stwierdzić, że „populacja krajowa” ma w dalszym ciągu duże możliwości wzrostu wydajności mlecznej w oparciu o realizację programu doskonalenia tej rasy i doskonalenia warunków środowiskowo-żywnościowych. Bardzo dobrze natomiast stało się, że w ostatniej dekadzie importowano do kraju znaczącą ilość jałówek cielnych tej rasy z różnych krajów europejskich. Ma to i w dalszym ciągu będzie miało duży wpływ na korzystne zmiany, zachodzące w tej rasie w zakresie użytkowości mlecznej i zmiany sylwetki zwierzęcia. Istotną stała się także, co najważniejsze, zmiana podejścia „gospodarskiego” do bydła tej rasy, przy równoczesnym nie zaniedbywaniu doskonalenia populacji krajowej.

Podstawowym założeniem chowu i hodowli zwierząt gospodarskich jest ich doskonalenie – zwiększanie wydajności mleka, mięsa czy jaj. Realizacja określonych programów hodowlanych pozwala nie tylko na zwiększenie produktywności, ale także na zachowanie i doskonalenie wysokich walorów odżywczych i smakowych produktów zwierzęcych. Prezentowane na tej Wystawie, jak również na wielu innych wystawach, odbywających się w różnych regionach kraju, zwierzęta – głównie bydło – charakteryzują się cechami o istotnym znaczeniu gospodarczym, ekonomicznym i żywnościowym:

- dobrym wykorzystaniem pasz gospodarskich,
- poprawną budową wymienia i jego przydatnością do doju mechanicznego,
- dobrym zdrowiem i płodnością, dobrymi cechami macierzyńskimi oraz prawidłowo-

wą budową nóg i racic, a także ładną sylwetką (pokrojem), odpowiadającą wzorcowi rasowemu,

- dobrymi wynikami produkcyjnymi i właściwym składem chemicznym mleka oraz dobrymi cechami opasowymi, rzeźnymi i fizykochemicznymi mięsa.

Na Wystawie przedstawiono do oceny 59 sztuk bydła tej rasy o mlecznym kierunku użytkowania (30 jałówek oraz 29 krów), reprezentujących 47 gospodarstw rolnych z województw: podkarpackiego, lubelskiego, mazowieckiego i wielkopolskiego. Zaprezentowano również poza oceną krowy mamki rasy simentalskiej w typie mięsny z cielętami, a także krowy ras mięsnych: Charolaise, Hereford i Limousine z potomstwem. W „Konkursie młodego hodowcy” przedstawiono 12 cieliczek po młodych buhajach, prezentowanych przez dzieci w strojach regionalnych.

XI Krajową Wystawę Bydła Simentalskiego otworzyli: prezes KZHBS, inż. Edgar Beneš, prezydent PFHBiPM, inż. Leszek Hądzlik i prezes PZHBM, Janusz Czubski w towarzystwie licznie zgromadzonej publiczności i pracowników Federacji oraz związków hodowlanych. Ocenę bydła simentalskiego na ringu przeprowadzili: mgr inż. Marian Stachyra i mgr inż. Roman Januszewski – znani specjaliści ds. oceny typu i budowy bydła ras mlecznych.

Oceniane zwierzęta prezentowały bardzo dobry poziom hodowlany (zgodny ze wzorcem rasowym), co często nastręczało kłopot z wyborem najładniejszej sztuki. Komisarzem Wystawy był inż. Edgar Beneš. Po raz pierwszy w tym roku na wystawach i pokazach zastosowano **Wystawowy Regulamin Etyczny**, obowiązujący na wystawach organizowanych przez Federację. W skład regulaminu wchodzi III zasadnicze części:

- zasady dozwolonej praktyki przy przygotowywaniu zwierząt do prezentacji na wystawach,
- zasady niedozwolonej praktyki przy przygotowywaniu zwierząt do prezentacji na wystawach,
- przestrzeganie zasad i sankcje karne w przypadku nie przestrzegania Regulaminu Etycznego.

W opracowaniu Regulaminu Etycznego wykorzy-

stano „Code of ethics”, zalecany przez Europejską Konfederację Czarno-Białego i Czerwono-Białego Bydła Holsztyńskiego EHRC. W skład Komisji Etycznej na tej Wystawie weszli: Jan Trela, Józef Liga, Andrzej Kruk. Niniejsza Komisja nie stwierdziła żadnych odstępstw od wymienionego Regulaminu.

Wyniki oceny

W kategorii jałówek urodzonych w okresie 29.05.–31.08.2014 czempionem została jałówka OTELLO z hodowli SK Pępowo, a wiceczempionami jałówki ALA z obory B. Juchy z Radoszyc i ROZALIA z obory T. Sagana z Wróblika Szlacheckiego. W grupie jałówek urodzonych w okresie 29.02.–28.05.2014 czempionem została jałówka WAIKIKI z hodowli J. Więclawa z Kluczewa, a wiceczempionami jałówki KLE z gospodarstwa M. Dudziaka z Dub i RITA z hodowli Krystyny Żarów z Bandrowa Narodowego. W kolejnej grupie jałówek, urodzonych w okresie 29.10.2013–28.02.2014 na czempiona wybrano jałówkę FULLA z gospodarstwa Z. Więclawa z Marcelina, a na wiceczempionów jałówki SAWANNA z obory R. Markowicza z Kosiny i BIRZL z SK Pępowo. W ostatniej grupie jałówek, urodzonych w okresie 29.06.–28.10.2013 czempionem została jałówka SABA z obory W. Marca z Pobiedna, a wiceczempionami jałówki GAPA z hodowli J. Międlarza z Hostynnego i JANA z SK Pępowo.

W grupie krów pierwiastek czempionem została krowa CINDY z SK Pępowo, a wiceczempionami krowy NINA z hodowli M. Dudziaka z Dub i SZYBKA z obory A. Waisa z Klimkówki. W kategorii krów w II laktacji na czempiona wybrano krowę CZARKA z ZD IZ PIB Odrzechowa, a na wiceczempiona krowę RYBKA z hodowli Genowefy Czaplki z Nagórzan. W grupie krów w III do V laktacji na czempiona wybrano krowę LENKA z gospodarstwa Haliny Soleckiej z Nadolan, a na wiceczempionów krowy JOLKA z hodowli M. Ziemiańskiego z Cześniowa i RAMA z obory R. Walczaka z Jasienicy Rosielnej. W kategorii krów najstarszych – w VI i dalszych laktacjach czempionem została krowa BRYDZIA z hodowli Krystyny Żarów z Bandrowa Narodowego, a wiceczempionami krowy KANIA z obory J. Wrony z Brzegów Dolnych i BORUTA z ZD IZ PIB Odrzechowa.

Na zakończenie oceny spośród wszystkich jałówek wybrano supercampiona XI Krajowej Wystawy Bydła Simentalskiego – jałóvkę **WAIKIKI PL005265207300**, nr kat. 26, ur. 26.03.2014, po buhaju (import) Round DE0936487334 i matce Mania PL005227033046 G, o maksymalnej wydajności za 305 dni: 5942 kg mleka, 3,92% tłuszczu i 3,38% białka; z hodowli J. Więclawa z Kluczewa. Supercampionem w grupie wszystkich krów została krowa **LENKA PL005201091840**, nr kat. 96, ur. 22.03.2009, po buhaju (import) Romall ET DE 0935474163 i matce Jadzia PL005148256203 W, o maksymalnej wydajności za 305 dni: 6022 kg mleka, 4,43% tłuszczu i 3,21% białka; z hodowli Haliny Soleckiej z Nadolan.

Po zakończeniu oceny charakterystykę poszczególnych jałówek i krów przeprowadzili w każdej grupie zwierząt – mgr inż. Piotr Kowol i mgr inż. Teresa Tromska z PZHBiPM, Przedstawicielstwo w Krakowie i Rzeszowie, a liczna grupa pracowników Federacji zadbała o sprawne przemieszczanie się zwierząt na ring, za co im serdecznie dziękujemy. Wszyscy hodowcy zostali nagrodzeni specjalnymi dyplomami za uczestnictwo, supercampiony udekorowano na ringu, natomiast nagrody i dyplomy dla czempionów i wiceczempionów wręczono w drugim dniu trwania imprezy.

Z kolei, na ring przy aplauzie publiczności wkroczyli młodzi hodowcy, prezentując swoje – o bardzo różnym temperamencie – jałoweczki. Organizator – Małopolskie Centrum Biotechniki w Krasnem przeprowadził sprawną prezentację „hodowców” i ich podopiecznych. Wszystkie sztuki dostały I nagrody, a młodzi hodowcy otrzymali wiele różnych i cennych nagród.

W ramach „Festiwalu Podkarpackiej Wołowiny”, finansowanego z Funduszu Promocji Mięsa Wołowego, przygotowano i degustowano różne potrawy z mięsa wołowego. Organizatorem „Festiwalu” był Polski Związek Hodowców Bydła Simentalskiego, a głównymi wykonawcami firmy „Jasiołka” z Dukli i PAR-KUR z Mochnaczki. Różne stoiska Kół Gospodyń Wiejskich wspomagały gastronomię specjalami kuchni wiejskiej.

W godzinach popołudniowych odbyła się Konferencja upowszechnieniowo-podsumowująca projektu RUBIGAS (Biogazowni): **RUBIGAS – biogaz jako alternatywne źródło**

energii na obszarach wiejskich. Miała ona na celu podsumowanie i upowszechnienie działań, podjętych w czasie realizacji projektu. Obrady otworzył i gości powitał dyrektor Instytutu Zootechniki PIB, prof. dr hab. Eugeniusz Herbut. Wśród gości znaleźli się przede wszystkim przedstawiciele grupy docelowej projektu, czyli rolnicy i hodowcy. Gośćmi specjalnymi byli m.in. przedstawiciele Urzędu Marszałkowskiego Województwa Podkarpackiego, Agencji Rynku Rolnego, Wojewódzkiego Inspektoratu Weterynaryjnego w Katowicach, Wojewódzkiego Inspektoratu Weterynaryjnego w Krośnie, Europejskiego Urzędu ds. Bezpieczeństwa Żywności. Za sprawą gości z Ukrainy – z Lwowskiego Narodowego Uniwersytetu Medycyny Weterynaryjnej i Biotechnologii konferencja nabrała charakteru międzynarodowego.

Pierwszą prezentację wygłosił specjalista ds. merytorycznych projektu, mgr inż. Maciej Dymacz: „**Główne założenia i cele projektu**” oraz krótko scharakteryzował partnerów zagranicznych. Kolejny wykład pod tytułem: „**Znaczenie badań laboratoryjnych podczas uruchamiania i eksploatacji biogazowni rolniczej**” wygłosił dr inż. Artur Olesienkiewicz. Z kolei głos zabrał Jerzy Kędzior, który omówił: „**Uwarunkowania realizacji inwestycji fotowoltaicznych w kontekście elektroenergetyki prosumenckiej**”.

Po części teoretycznej uczestnicy konferencji mogli wziąć udział w wizycie studyjnej i zwiedzić nowo powstałą biogazownię Zakładu Doświadczalnego IZ PIB w Odrzechowej. Bezpośredni kontakt z ludźmi, pracującymi nad uruchomieniem i obsługą systemu wytwarzania biogazu rolniczego, był doskonałą okazją do zapoznania się ze szczegółami działania urządzeń, zadawania pytań i poznania zarówno zalet, jak i wad rozwiązań stosowanych w biogazowniach rolniczych. Uzupełnieniem dla wykładów i wizyty studyjnej były warsztaty, które zamykały konferencję podsumowującą projekt. W ich trakcie uczestnicy mogli zapoznać się z funkcjonowaniem platformy elektronicznej i umieszczonymi na niej kursami. W konferencji wzięło udział łącznie ponad 80 osób (opracowanie na temat „Biogazu” – K. Paleczny).

W godzinach wieczornych miał miejsce „wieczór hodowców”, w którym wzięli udział wszyscy uczestnicy wystawy bydła i czempiona-

tu koni huculskich, zaproszeni goście i organizatorzy. Przy dźwiękach orkiestr różnych zespołów można było degustować wiele dobrych przysmaków z wołowiny i potrawy wiejskiej kuchni. Uczestnicy mieli okazję do dyskusji na różne tematy, z których większość dotyczyła spraw hodowli i rolnictwa; wymieniano poglądy i dzielono się doświadczeniami. Po pokazie sztucznych ogni rozpoczęto śpiewy i tańce, które trwały prawie do świtu.

W kolejnym – ostatnim dniu Pożegnania Wakacji, po Mszy Św., odprawionej na zadaszonej scenie, rozpoczęto realizację kolejnych punktów niedzielnego programu. W godzinach przedpołudniowych prezentowano czempiony i wiceczempiony bydła simentalskiego i nagradzano hodowców. Powtórnie na ringu wystąpili młodzi hodowcy, otrzymując duże oklaski za

prezentację swoich cieliczek. Szczególnym uznaniem cieszyła się wystawa (sprzedaż) nowoczesnych maszyn rolniczych, ale główną uwagę skupiała na sobie duża grupa różnych typów traktorów, z których najstarszy miał około 60 lat. Na szczególne uznanie zasłużyło stoisko (edukacyjne) z zakresu leśnictwa i zwierzyny łownej, przygotowane przez pracowników Nadleśnictwa Rymanów. Głównymi odbiorcami informacji na tym stoisku były dzieci i młodzież.

Jan Trela – IZ PIB, Kraków

Teresa Tromska – PFHBiPM

Edgar Beneš – KZHBS

Aleksander Miejski – ZZD IZ PIB Odrzechowa

Władysław Brejta – ZZD IZ PIB Odrzechowa



Ostatnie „Pożegnanie wakacji”



Impreza przyciąga zawsze dużą publiczność

Ocena zwierząt na „ringu”



Ocena jałówek

Krowa Czarka – champion,
ZD IZ PIB Odrzechowa





Krowa Brydzia – czempion,
Krystyna Żarów. Bandrów Narodowy

Jałówka Waikiki – superczempion,
J. Więclaw – Kluczewo



Krowa Cindy – czempion,
S.K. Pepowo

Piękne krowy i zadowoleni
hodowcy





Wicedyrektor IZ PIB, mgr inż. J. Śliwa nagradza młodych hodowców



Konkurs „Młodego Hodowcy”



Przyszłość hodowli simentali



Krowy „mamki”



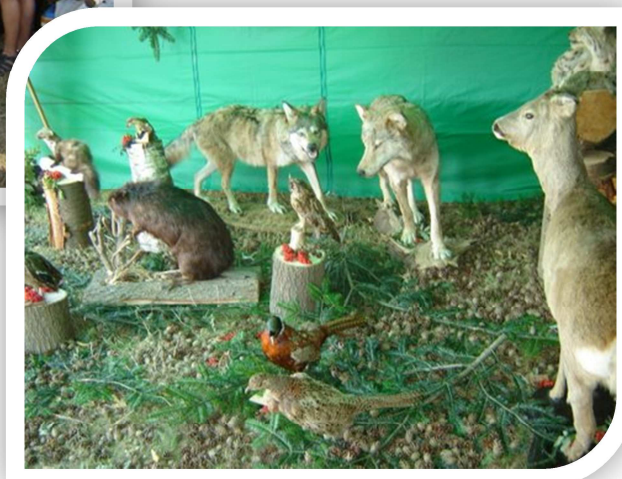
Kozy też były na Wystawie



Wystawa starych traktorów



Edukacyjne stoisko Nadleśnictwa Rymanów



Fot. w art. : M. Gibała, A. Giera, M. Miejska,
K. Paleczny, J. Trela, A. Giller (fotograf)