

## **Hodowla koni rasy małopolskiej – rys historyczny i sytuacja aktualna**

**Filip Sondij**

*Instytut Zootechniki Państwowy Instytut Badawczy, 32-083 Balice k. Krakowa*

**H**odowla koni rasy małopolskiej ma w Polsce bardzo bogatą historię i stanowi świadectwo osiągnięć polskich hodowców. Rasa ta jest zaliczana do ras rodzimych. Są to konie gorącokrwiste, pochodzące z terenów południowej i południowo-wschodniej Polski o ostrym kontynentalnym klimacie, gdzie bardzo żyzne gleby i niezmiernie poławie pastwisk stały się doskonałym miejscem do hodowli koni. Natomiast fakt, iż wywodzą się one bezpośrednio od żyjącego na tych terenach prastarego prymitywnego konia polskiego, uczynił je końmi doskonale zespolonymi z tutejszym środowiskiem. Ze wszystkich hodowanych w Polsce ras koni gorącokrwistych posiadają najwięcej cech przekazanych im przez przodków, a zaliczyć do nich trzeba: długowieczność, płodność, doskonałe wykorzystanie paszy, odporność na choroby i warunki klimatyczne oraz wytrzymałość w pracy (Grabowski, 1982; Pruski, 1960; Zwoliński, 1983).

W polskim piśmiennictwie hipologicznym nazwa Małopolska Rasa Koni została usankcjonowana Rozporządzeniem Ministra Rolnictwa z dnia 27 grudnia 1962 r. w sprawie prowadzenia ksiąg zwierząt zarodowych. Rok później wydano księgę stadną koni małopolskich (Km). Do tego momentu mówiono jedynie o „typie konia małopolskiego” jako odrębnej, wybitnie cennej grupie koni związanych z rejonem Małopolski (Budzyński i in., 1989; Program hodowli..., 2005).

W kształtowaniu się tej rasy koni wielkie znaczenie odgrywały nie tylko czynniki geograficzne, ale również, a może przede wszystkim, polityczne XVII i XVIII-wiecznej Polski. Niezmiernie przestronne, na których koń ten był użytkowany i ciągle utarczki z sąsiadującymi

Tatarami sprawiły, że konieczne było wyhodowanie konia lekkiego, zdolnego do pokonywania dużych odległości, ale jednocześnie szybko regenerującego się i nie potrzebującego zbyt dużo paszy podczas niejednokrotnie długich wypraw wojennych (Kordalski, 2005). Bliskie sąsiedztwo Turcji sprawiło, że na kształt tworzącej się rasy miały wpływ ogiery orientalne, przede wszystkim perskie, turkmeńskie argamaki, tatarskie bachmaty i arabskie czystej krwi. Szczególnie te ostatnie przelewały i utrwały pożądane cechy (Kordalski, 2005; Zwoliński, 1983).

Wiek XIX rozpoczął nowy etap w kształtowaniu się rasy. Nowa sytuacja polityczna w Europie zakończyła erę wpływów Turcji, co nie pozostało bez znaczenia dla kształtującej się rasy małopolskiej. W tym czasie teren hodowli znalazł się w zaborach rosyjskim i austriackim.

Jak pisze Prawocheński (2010), na terenie Galicji panowała swoista arabomania. Olbrzymi wpływ miały tu Węgry z ich doskonałymi państwowymi stadninami arabskimi i angloarabskimi. Duże znaczenie miała też polityka zarządu stadnin byłej monarchii austriackiej, który importował z Arabii za pomocą specjalnych ekspedycji doskonały materiał zarodowy. Węgry zresztą od zawsze słynęły ze swoich koni. Jakość tego pogłowia może obrazować wydany w XVII w. przez sejm polski zakaz importu koni z Węgier. Na doskonałą jakość tych koni miało wpływ kilka czynników, przede wszystkim warunki glebowe i klimatyczne, ogromne przestrzenie puszczy oraz pochodzenie od koni stepowych, na których do Europy przybyli Hunowie, a dodatkowo ciągły dopływ doskonałej krwi arabskiej, dzięki wielokrotnemu panowaniu tureckiemu na tych terenach. Należy również od-

notować wpływ hiszpańskich dzianetów i włoskich ciężkich koni, służących do produkcji konia pod ciężkiego jeźdźca. Pod koniec XVIII i w XIX wieku rozpoczęto natomiast import doskonałych reproduktorów pełnej krwi angielskiej, które nadały ostateczny kształt węgierskim koniom półkrwi.

W hodowli konia małopolskiego wykorzystano przede wszystkim ogiery z następujących rodów:

– **Furioso**, wywodzącego się od urodzonego w stadninie koni hr. Karoly'ego na Węgrzech ogiera pełnej krwi angielskiej Furioso, syna importowanego z Anglii Privateera i klaczy Miss Furey. Furioso łączony był z miejscowymi klaczami półkrwi i stał się protoplastą rasy węgierskich koni półkrwi. Od 1841 r. był czołowym ogierem w Państwowej Stadninie w Mezohegyes (Prawocheński, 2010; Zwoliński, 1983).

– **Gidrany**, wyhodowane na Węgrzech w stadninie Mezohegyes. Protoplastą rasy jest ogier arabski czystej krwi, urodzony w 1810 r. Siglavi Gidran. Został on importowany na Węgry z Syrii w 1816 r. Gidrany na początku hodowane były w kierunku orientalnym, jednak wykazywały szereg wad budowy oraz bardzo niski wzrost. Dopiero użycie ogierów pełnej krwi angielskiej, szczególnie Bibora, syna Buccaneera, dało wybitne efekty hodowlane. W Polsce Gidrany utrzymywane były w SK Strzelce Opolskie i SK Trzebieńce. Ogiery tej rasy na większą skalę zaczęto używać w powiecie Dąbrowa Tarnowska już w 1924 r., a w powiecie tarnowskim w 1930 r. (Prawocheński, 2010; Zwoliński, 1983).

– **Nonius**, jedna z najbardziej ujednoliconych ras węgierskich półkrwi. Wywodzi się od urodzonego we Francji anglo-normandzkiego ogiera Nonius, mierzącego w kłębie 171 cm syna zapisanego w państwowej francuskiej stadninie ogiera półkrwi Orion i miejscowej normandzkiej klaczy, prawdopodobnie posiadającej hiszpańskich przodków. Umieszczony został w stadninie w Mezohegyes, jednak nie cieszył się

zbyt dużym zainteresowaniem. Przez 8 lat dał tylko 18 źrebiąt. I to dopiero one wyrobiły mu odpowiednią renomę. Tak więc, karierę hodowlaną rozpoczął tak naprawdę w podeszłym już wieku. W księdze stadnej został zapisany jako Nonius Senior (Prawocheński, 2010). Rasa noniusów została podzielona na dwa typy: mały wierzchowy i duży, ciężki zaprzęgowy. Na terenie Galicji występowało stosunkowo mało noniusów małych, stąd wykorzystanie ich na terenie Małopolski było nieznaczne. Dopiero w połowie lat 30. XX w. sprowadzono do państwowych stad 22 ogiery tej rasy (Zwoliński, 1983).

– **Przedświty**, grupa koni wywodzących się od ogiera pełnej krwi angielskiej Przedświta, urodzonego w 1872 r. w Małopolsce. Ogier ten, po bardzo bogatej karierze wyścigowej na zagranicznych torach został sprzedany do austriackiej stadniny w Piber. Z połączenia tego ogiera z anglo-normandzką klaczą Eclatante urodził się ogier Przedświt I. Ten przeniesiony został do stadniny w Radowcach, gdzie zapoczątkował ten ród koni (Zwoliński, 1983).

W kształtowaniu się rasy małopolskiej nie można pominąć roli reproduktorów pochodzących ze stadniny w Radowcach. Koń radowiecki był typowym koniem półkrwi, który uległ niestety zagładzie w wyniku licznych wojen i politycznych przemian, jakie przetoczyły się w XIX i XX w. przez Europę. Powstałe w XVIII w. radowieckie stado opierało się na materiale zarodowym sprowadzonym głównie z Węgier, Mołdawii, Polski, Turcji i Kaukazu (konie czerkieskie), w przeważającej większości w orientalnym typie. W pierwszym okresie kształtowania się radowieckiej stadniny dużą rolę odgrywała krew węgierskiego ogiera Barbarino, uznanego za protoplastę stada. Można go było znaleźć w niemal każdym rodowodzie radowieckiego konia. Konie radowieckie odznaczały się wybitną orientalną sylwetką, suchością i dobrą kością (Prawocheński, 2010). W Polskiej hodowli najbardziej zaznaczył się ogier Shagia X, ur. w 1899 r. w Radowcach (Zwoliński, 1983).

Wyraźnie więc widać, że koń małopol-

ski hodowany był i jest do chwili obecnej w ogromnie zróżnicowanych strukturach rodowodowych wszelkich typów orientalnych. W związku z tym jeszcze do niedawna wyróżniało się cztery odmiany regionalne w tej rasie. Odmiany *lubelska i kielecka* kształtowane były głównie przez reproduktory stacjonujące w Janowie Podlaskim. Początkowo więc obie te odmiany były do siebie bardzo zbliżone w związku z wpływem szczepów pochodzenia austro-węgierskiego, a zwłaszcza szczepu Schagya (Budzyński i in., 1989). Z czasem jednak zaczęły pojawiać się większe różnice między odmianami, gdyż na odmianę lubelską zaczęły oddziaływać ogiery pełnej krwi angielskiej oraz rasy wschodniopruskiej i wielkopolskiej (Budzyński i in., 1989). Cechą charakterystyczną konia małopolskiego, zarówno odmiany lubelskiej, jak i kieleckiej, była duża szlachetność, doskonały ruch i wytrzymałość w pracy. Konie te przedstawiały typ lekkich koni roboczych, doskonałych do pracy na roli, jak również do wyjazdów. To właśnie z tych odmian werbowano konie do kawalerii lub do sportu (Pruski, 1960).

Odmiana *sądecka* powstawała na terenie obecnego województwa małopolskiego. Warunki przyrodnicze tych terenów sprawiły, że utrzymywano tam typ niedużych, suchych i szlachetnych koni, pochodnych koni tureckich, węgierskich i siedmiogrodzkich. Na kształtowanie się tej odmiany miały wpływ przede wszystkim ogiery zlokalizowane w Stadzie Ogierów Klikowa, a było to głównie potomstwo Furiosów i Przedświtów, jako że to właśnie te szczepy uznano za najlepsze do uszlachetniania koni hodowanych na tym terenie (Pruski, 1960). Odmiana sądecka reprezentowała konia wszechstronnie użytkowego, szlachetnego, wytrzymałego, o bardzo zrównoważonym temperamentie (Budzyński i in., 1989).

Ostatnią z wyróżnianych odmian konia małopolskiego była *dąbrowsko-tarnowska*. Jak podaje Budzyński (Budzyński i in., 1989), konie tej odmiany reprezentowały typ angloaraba o nieco większym udziale krwi szczepu Gidran. Były one w znacznej mierze w typie ogólnoużytkowym, jednak mniej suche i szlachetne od poprzednich odmian, obciążone głównymi mankamentami szczepu Gidran, tj. miękkim grzbietem, mało wyrazistym kłębem oraz nierzadko mocną limfatycznością.

W okresie powojennym elitarna hodowla konia małopolskiego skupiona była w sześciu Państwowych Stadninach Koni:

- Walewice, ze stadem matek niosących w sobie krew szczepu Schagya, głównie poprzez urodzonego w Radowcach ogiera Schagya X;
- Janów Podlaski, gdzie dział koni półkrwi powstał już 1919 r., a materiałem wyjściowym były klacze i ogiery półkrwi arabskiej, wywodzące się w większości z rodów Schagya, Dahomana i Amuratha, natomiast po wojnie stado zostało zasilone klaczami półkrwi arabskiej ze stadniny w Babolnej;
- Trzebienice, ze stadem matek początkowo rasy lipicańskiej, które następnie zlikwidowano w 1962 r. i uruchomiono dział Gidranów;
- Stubno, gdzie w hodowli wykorzystywano głównie konie półkrwi angielskiej rodu Furioso i Przedświt oraz w niewielkim stopniu Nonius;
- Prudnik, najmłodsza ze stadnin hodująca konie małopolskie, oparte głównie o rosłe i kalibrowe klacze typu Gidran;
- Ochaby, w których prowadzi się hodowlę angloarabów pochodzenia francuskiego, opartą o sprowadzone do Polski w 1946 r. 50 klaczy angloarabskich czystej krwi i półkrwi (Budzyński i in., 1989).

Obecnie hodowla koni tej rasy prowadzona jest w dalszym ciągu w stadninach nadzorowanych przez Agencję Nieruchomości Rolnych w Walewicach, Janowie Podlaskim, Prudniku i Ochabach. Coraz więcej cennego materiału zarodowego znajduje się natomiast w rękach hodowców prywatnych.

Na hodowlę koni tej rasy najmocniej wpływały ogiery zgrupowane w Państwowych Stadach Ogierów w Bogusławicach, Białce i Klikowej. Sytuacja taka utrzymuje się do dziś, jednak po zniesieniu rejonizacji hodowli również pozostałe stada ogierów utrzymują na większą bądź mniejszą skalę reproduktory tej rasy.

Jak pisze Kordalski (2005), dzisiejsze konie małopolskie to w głównej mierze anglo-

raby, których odrębność polega na tym, że spośród koni gorącokrwistych to one zachowały najwięcej cech koni rodzimych. Są to konie, które spośród koni gorącokrwistych doznały najmniej krzyżowań zmieniających ich typ (Grabowski, 1982).

Celem współczesnej hodowli konia małopolskiego jest produkcja konia użytkowego w typie wierzchowym, przydatnego zarówno w sporcie konnym, jak również w szeroko pojętej rekreacji (Program hodowli..., 2005). W 2009 r. do księgi głównej koni małopolskich wpisanych było 1651 klaczy starszych i 282 klacze młodsze (PZHK 2008–2009, 2010).

Obecnie, gdy polski rynek zdominowały w znacznej mierze konie z bardzo modnych sportowych linii zachodnich, należy zdać sobie sprawę z tego, że rasa małopolska została wytworzona w wyniku wielowiekowej twórczej pracy hodowlanej i stanowi bezcenną wartość polskiej kultury materialnej. Stąd też, nadal musi być prowadzona kompleksowa praca zootechniczna nad zachowaniem tych zwierząt jako wybitnie polskiej rasy koni oraz dalszym doskonaleniem ich cech użytkowych. Niezwykle ważny i mający bardzo duże znaczenie w kompleksowym programie hodowlanym koni małopolskich jest zatem program ochrony zasobów genetycznych tej rasy. Konieczność ochrony wydaje się bezdyskusyjna, jednak nie zawsze idzie ona w parze z dążeniem hodowców do doskonalenia cech użytkowych, czyli w przypadku tej rasy głównie w sporcie wyczynowym. Należy jednak podkreślić, że ostra jednokierunkowa selekcja stwarza zagrożenie dla zachowania unikalnych kombinacji genów, warunkujących takie cechy funkcjonalne, jak płodność i plenność, zdrowotność, czy dobre wykorzystanie paszy oraz przystosowanie do ubogich warunków konkretnego środowiska, w którym została wytworzona – cech, które właśnie najmocniej zostały wykształcone u konia małopolskiego (Krupiński i Jezierski, 2010). Pogłowie koni małopolskich obecnie z roku na rok spada, istnieje więc realne zagrożenie utraty wspomnianych wcześniej genów. W 2009 r. do programu ochrony zasobów genetycznych koni tej rasy zakwalifikowano 614 klaczy. To właśnie ich liczba jest w programie niezwykle istotna, bowiem przez to pogłowie można wprowadzić do rasy dolew krwi wybranych ze względu na genotyp ogierów. W zwią-

ku z tym, niezbędne było wprowadzenie jednoznacznych, ostrych kryteriów selekcji klaczy do programu, tak aby można było mówić faktycznie o ochronie rasy rodzimej.

Zgodnie z programem ochrony zasobów genetycznych koni małopolskich do programu kwalifikuje się klacze, które (Program ochrony..., 2010):

- 1) spełniają warunki wpisu do polskiej głównej księgi stadnej koni rasy małopolskiej;
- 2) posiadają typ płciowy i rasowy oraz inne cechy charakterystyczne dla rasy małopolskiej określone w programie ochrony;
- 3) charakteryzują się umaszczeniem i cechami budowy zgodnymi ze wzorcem rasy określonym w programie ochrony;
- 4) wykazują się zdrowiem, prawidłowym rozwojem i budową ciała;
- 5) uzyskały w ocenie pokroju w skali 100-punktowej co najmniej 76 pkt. bonitacyjnych, w tym za typ rasowy co najmniej 13 pkt.;
- 6) mają obowiązkowo określone markery genetyczne, na podstawie badań przeprowadzonych w upoważnionych laboratoriach, w celu kontroli pochodzenia ich potomstwa (dotyczy klaczy wpisanych do księgi od 1.01.2007 r.);
- 7) mają pisemne świadectwo pokrycia lub urodziły źrebię w ostatnich 12 miesiącach;
- 8) są stanowione tylko ogierem tej samej rasy, wskazanym przez podmiot prowadzący księgę, spełniającym warunki programu ochrony, zawarte w pkt.: „Zasady wyboru ogierów dopuszczonych do krycia klaczy w programie ochrony”, po którym urodzone potomstwo również musi spełniać warunki rodowodowe uczestnictwa w programie ochrony;
- 9) pod względem rodowodowym muszą spełniać następujące warunki:
  - rodzice klaczy muszą być rasy małopolskiej, wpisani do księgi głównej koni rasy małopolskiej (z wyłączeniem Działu II), są hodowli krajowej, urodzeni w Polsce,

- babka klaczy ze strony matki musi być rasy małopolskiej, wpisana do księgi stadnej koni małopolskich (z wyłączeniem Działu II),
- ojcami klaczy objętych programem ochrony nie mogą być ogiery pełnej krwi angielskiej, czystej krwi arabskiej, czystej krwi angloarabskiej, angloaraby obcego pochodzenia, w tym również angloaraby francuskie i pochodzące ze starych rodów austro-węgierskich,
- klacze czystej krwi angloarabskiej nie mogą uczestniczyć w programie ochrony,
- klacze kwalifikowane do programu muszą posiadać trzy pełne pokolenia przodków wpisanych do ksiąg (dotyczy nie kwalifikowania do programu klaczy, które mają przodka o nieznanym pochodzeniu w trzecim pokoleniu wstecznym, tzw. NN),
- muszą pochodzić od co najmniej trzech pokoleń przodków wpisanych do ksiąg koni rasy małopolskiej lub ras biorących udział w jej tworzeniu. Za rasy biorące udział w tworzeniu konia małopolskiego uznaje się: pełną krew angielską, czystą krew arabską, czystą krew angloarabską, angloaraby obcego pochodzenia, w tym również francuskie i pochodzące ze starych rodów austrowęgierskich,

- w II i III pokoleniu nie dopuszcza się koni innych ras poza wymienionymi wyżej,
- w trzecim pokoleniu wstecznym (8 przodków) dopuszcza się maksimum 50% udziału łącznie: koni pełnej krwi angielskiej, czystej krwi arabskiej, czystej krwi angloarabskiej, wszystkich innych angloarabów obcego pochodzenia, w tym również francuskich i pochodzących ze starych rodów austro-węgierskich.

Szczególne kontrowersje wzbudzają kryteria wyboru klaczy do programu pod względem rodowodu. Wykluczają one udział w rasie ogierów ras czystych czy angloarabów pochodzenia obcego, w tym również francuskiego, co w konsekwencji może doprowadzić do obniżenia wartości użytkowej tych koni. Jednak, przy analizowaniu programów ochrony należy zaznaczyć, że nie są one programami doskonalenia ras, a bardzo często mogą być wręcz z nimi rozbieżne.

Celem programu jest zachowanie rodzimej rasy zwierząt i ich specyficznej odrębności, zarówno genotypowej, jak i fenotypowej. Należy również podkreślić, że uczestnictwo w programie nie jest obowiązkowe, a dotacja wypłacana do utrzymywanych w programie zwierząt ma być jedynie rekompensatą dla hodowcy za ewentualne uzyskane niższe dochody (Krupiński i Jezierski, 2010).

### Literatura

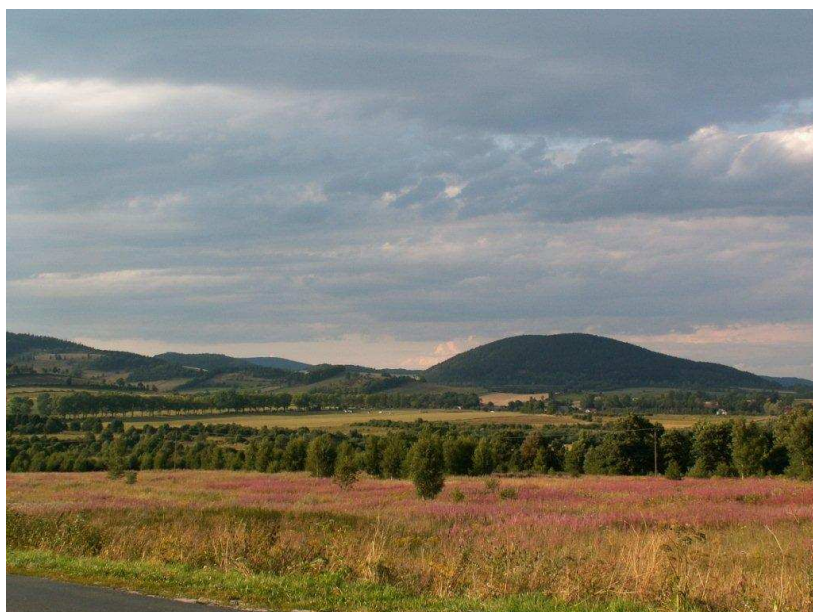
- Budzyński M., Byszewski W., Sikora W., Słomka Z., Sołtys L. (1989). *Konie małopolskie*. PWN, Warszawa.
- Grabowski J. (1982). *Hipologia dla wszystkich*. KAW, Warszawa.
- Kordalski K. (2005). *Konie małopolskie. Hodowca i Jeździec*, III, nr 2 (7).
- Krupiński J., Jezierski T. (2010). O przyszłości ras zachowawczych. *Hodowca i Jeździec*, VIII, nr 1 (24).
- Prawocheński R. (2010). *Hodowla koni*. PWRiL, Warszawa, T. 1 i 2.
- Program hodowli koni małopolskich (2005). *Opracowanie: Polski Związek Hodowców Koni*, Warszawa.
- Program ochrony zasobów genetycznych koni rasy małopolskiej (2010). *Tekst jednolity. Załącznik nr 4 do Zarządzenia nr 19/10 z dnia 16 kwietnia 2010*.
- Pruski W. (1960). *Hodowla koni*. PWRiL, Warszawa, T. 1.
- PZHK 2008–2009 (2010). *Sprawozdanie z działalności Polskiego Związku Hodowców Koni w latach 2008–2009*, Warszawa.
- Zwoliński J. (1983). *Hodowla koni*. PWRiL, Warszawa.

## BREEDING OF MAŁOPOLSKI HORSES – OUTLINE OF THE HISTORY AND PRESENT SITUATION

### Summary

The breeding of Małopolski horses has a long history in Poland and testifies to the achievements of Polish breeders. It is a native breed. These warm-blood horses come from Poland's southern and south-eastern areas with harsh continental climate, where very fertile soils and vast stretches of pastures became an excellent place for horse breeding. The fact that they are direct descendants of the old primitive Polish horse that lived in this area has made Małopolski horses very well integrated with the local environment. Of all the warm-blood horse breeds raised in Poland, they have the largest number of characteristics transmitted from their ancestors, including longevity, fertility, excellent utilization of feed, resistance to disease and climate conditions, and endurance.

This paper presents an outline of the history of breeding and main assumptions of the Małopolski horse genetic resources conservation programme.



fot. D.D.



Ogier „Fin Wal” rasy małopolskiej (Walewice)  
– *Małopolski stallion “Fin Wal” (Walewice)*  
(fot. I. Tomczyk-Wrona)