

Mało znane ginące rasy królików

Dorota Kowalska¹, Paweł Bielański¹, Andrzej Gugolek²

*¹Instytut Zootechniki – PIB, Dział Ochrony Zasobów Genetycznych Zwierząt,
32-083 Balice k. Krakowa*

*²Uniwersytet Warmińsko-Mazurski w Olsztynie,
Wydział Bioinżynierii Zwierząt, ul. Oczapowskiego 5, 10-719 Olsztyn*

Na świecie znanych jest obecnie około 100 ras królików różniących się budową, wielkością, barwą i strukturą okrywy włosowej. Najczęściej króliki dzieli się według trzech kryteriów. Pierwszym jest kierunek użytkowania: mięsny, mięsno-futerkowy, futerkowy, wełnisty, laboratoryjny i amatorski. Drugim – struktura okrywy włosowej. Wyodrębnia się króliki normalnowłose, krótkowłose – reksy o okrywie przypominającej plusz i długowłose – angory, króliki lisie. Do lat 80. ubiegłego wieku popularnością cieszyły się króliki futerkowe normalnowłose, takie jak: nowozelandzki czerwony, szynszyl, alaska, srokacz niemiecki i inne hodowane ze względu na atrakcyjne umaszczenie. Obecnie jednak zastosowanie skór normalnowłosych w produkcji kuśnierskiej jest niewielkie z powodu niskiej trwałości tych wyrobów. Duże znaczenie mają natomiast skóry reksów, u których trwałość okrywy jest znacznie wyższa.

Trzecim kryterium podziału jest masa ciała. Króliki duże to rasy, których minimalna masa nie powinna być niższa niż 5,5 kg. Masy górnej najczęściej nie określa się – znane są przypadki, gdy króliki rasy olbrzym belgijski osiągały ponad 12 kg. Do ras średnich należy większość królików użytkowych. Ich masa powinna wahać się od 3,5 do 5,0-5,5 kg. Rasy małe natomiast to króliki ważące do 3,0 kg. Obecnie istnieją również króliki miniaturowe, których najbardziej typowe osobniki dorosłe mogą być lżejsze niż 1 kg.

Oprócz powszechnie znanych „belgów”, „nowozelandów” czy mieszańców istnieje cała gama króliczych ras mało znanych przecięt-

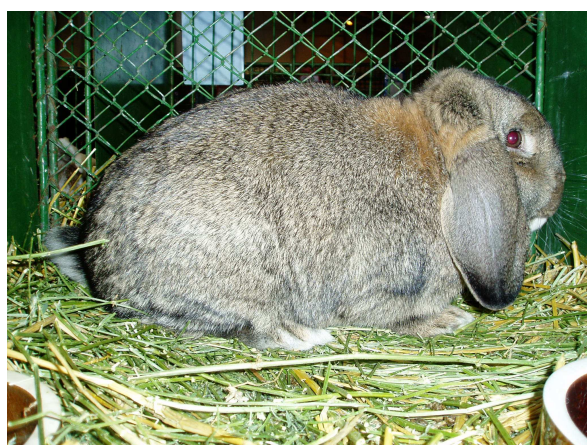
nemu hodowcy. Niektóre z tych ras prawdopodobnie wyginą, gdyż ich hodowla jest nieopłacalna i obecnie utrzymywane są jedynie na fermach hobbystycznych. Dlatego też, warto przedstawić kilka z nich, zanim zupełnie znikną ze wzorców oceny królików.



Zajęczak – *Belgia hare*

Rasą, odróżniającą się od innych ras hodowlanych i dzikich przodków smukłą budową ciała, jest **zajęczak**, nazywany też królikiem zajęczatym. Wzorzec hodowlany określa, że króliki te mają budowę przypominając zajaca szaraka. Tułów powinien być długi, wysoko ustawiony, z podkasanym brzuchem. Głowa mocno osadzona na krótkiej szyi. Kończyny tylne mocne, długie, ustawione równoległe do tułowia. Uszy cienkie, stojące, dobrze owłosione. Okrywa włosowa gęsta i sprężysta. Dorosłe osobniki ważą do 4,5 kg. Najczęściej zajęczaki występują w barwie mahoniowo-brązowej, o wyraźnym kontraście barwy okrywy w partii grzbietowej i brzusznej.

Zwisłouchość to jedna z mutacji utrwalonych u królików, która stała się podstawą wydzielenia ras tzw. **baranów**. Najbardziej znanym królikiem tej rasy jest baran francuski. Rasa ta należy do grupy królików dużych mięsno-futerkowych.



Baran francuski – *Frencz lop*

Barany francuskie powstały na skutek krzyżowania innej rasy baranów – angielskich z olbrzymami belgijskimi i królikami normandzkimi. Charakterystyczna jest głowa tych zwierząt, która musi być szeroka, mocna i wyraźnie garbonosa. Uszy są mięsiste, symetrycznie związające otworami do głowy. Rozpiętość uszu wynosi od 38 do 45 cm.

Barany francuskie występują w wielu odmianach barwnych, takich jak: szare, żelaziste, czarne, niebieskie, hawana, madagaskarowe, szynszylowate żółte i srokaty. Są one dobrą rasą użytkową.



Baran angielski – *English lop*

Barany angielskie są typową rasą amatorską. Zwierzęta te są mniejsze w porównaniu z baranami francuskimi i charakteryzują się groteskowo wydłużonymi uszami. Powinny one być mięsiste, o otworach odwróconych do przodu i zaokrąglonych końcach. Rozpiętość uszu musi przekraczać 70 cm. Na wystawach hodowlanych spotyka się jeszcze sztuki o rozpiętości uszu sięgającej 1,5 m. Barwa okrywy włosowej u tej rasy jest zróżnicowana w zależności od odmiany barwnej. Najczęściej spotykane barany angielskie to: szary, żelazisty, czarny, niebieski, hawana, srokaty.



Królik japoński – *Japanese Harlequin*

Nową rasą królików, która pojawiła się w ostatnich latach, jest **królik japoński**, o interesującej pręgowanej pomarańczowo-czarnej barwie okrywy włosowej. Wbrew swojej nazwie nie pochodzi on wcale z Japonii, lecz z Francji, a dokładnie z Prowansji. Na wystawach króliki te można spotkać również pod nazwą arlekiny. Rasa ta zaliczana jest do grupy średnich. Ich wzorcowa masa powinna wahać się od 3,7 do 4,6 kg. Czarno-żółta (pomarańczowa) okrywa włosowa powinna mieć 2,5-3 cm. Wzorec wymaga, aby głowa i uszy były zabarwione symetrycznie, ale przeciwstawnie (czarno-żółto). Na tułowiu powinny występować cztery barwne pola o różnym zabarwieniu. Obecnie pojawiły się króliki japońskie, u których barwa czarna została zastąpiona przez niebieską, brązową lub liliową. Anglicy na bazie królików japońskich wyhodowali króliki nazywane **srokami (magpie)**. Obie te rasy są podobne pod względem rysunku i większości cech, lecz sroki charakteryzują się barwą biało-czarną. Króliki tej rasy hodowane w Niemczech nazywane są **reńskimi**.



Królik holenderski - *Dutch*

siadająca barwę charakterystyczną dla danej odmiany). Uszy oraz górna część głowy zabarwione są kolorowo (tej samej barwy, co tylna część tułowia). Wymagane jest posiadanie białych mankietów na skokach o długości od 3 do 5 cm. Króliki te występują najczęściej w odmianach barwnych: czarno-białej, zajęczato-białej, żółto-białej, niebiesko-białej i żelazisto-białej.



Królik reński - *Rhineland*



Angora - *Angora*

Hodowla obu wspomnianych ras ma aspekt amatorski i jest trudna z uwagi na problemy z wiernym dziedziczeniem barwy i rysunku okrywy włosowej.

Przodkami królików japońskich i srok są prawdopodobnie **króliki holenderskie**, uznawane za jedną z najstarszych ras. Mają one dwukolorową okrywę włosową. Przednia połowa tułowia jest biała, natomiast tylna – kolorowa (po-

Wśród wielu ras królików jedna wyróżnia się szczególnie. Tą rasą są **króliki długowłose** powszechnie zwane **angorami**. Kraj pochodzenia tych królików nie jest znany. Co prawda, nazwa wskazuje na Turcję, lecz nie zostało to potwierdzone historycznie. Bardziej prawdopodobne jest, że zawdzięczają ją podobieństwu okrywy do kóz długowłosych – angorskich, pochodzących właśnie z tureckiej prowincji Angora.

W Europie króliki te nazwano „jedwabistymi”, „angielskimi” lub „duńskimi”. Pierwsze potwierdzone wzmianki o nich pochodzą z 1723 r., gdy z okolic Morza Czarnego przywieziono pierwsze osobniki do Francji i Anglii. W XVIII w. hodowano je już w Niemczech, Danii, Włoszech, Austrii i Czechach.

Istnieje również teoria dotycząca wydłużenia włosa na podłożu genetycznym w populacjach dzikich królików w różnych częściach Europy jednocześnie. Według niej, angorizm jest spowodowany spontaniczną recesywną mutacją (*vv*), a osobniki długowłose pojawiają się w potomstwie różnych ras królików, najczęściej nowozelandzkich białych i duńskich białych, w których tworzeniu brały udział również angory dawnego typu.

O popularności tych królików świadczy fakt, że pod koniec XIX w. istniały organizacje skupiające hodowców angor w Niemczech i Francji. Niektóre z nich działają do dzisiaj. Na terenach polskich w XIX-XX w. również hodowano króliki tej rasy. Różniły się jednak od współczesnych, gdyż miały krótszą, mniej wyrównaną i bardziej szorstką okrywą włosową, o mniejszej gęstości, a przede wszystkim występowały w różnych odmianach barwnych. Obecnie hodowane króliki angorskie są przeważnie białe – albinotyczne, co wynika z łatwiejszej standaryzacji ich wełny i związane jest z możliwościami jej barwienia. W Polsce obecnie nie ma żadnej uznanej fermy tych zwierząt.

W hodowli wyróżnia się dwa typy królików angorskich. Typ angielski charakteryzuje się lżejszą budową oraz delikatną, wolniej rosnącą okrywą. Zawiera ona mniej włosów ościstych, zatem jest bardziej podatna na spilśnianie. Króliki te mają obfity obrost głowy z pędzelkami na uszach, grzywką i bokobrodami. Typ niemiecki ma mocniejszą budowę i szybciej odrastającą okrywą włosową, mniej podatną na spilśnianie. Jest wizualnie mniej atrakcyjny, gdyż brak mu pędzelków i grzywki.

Okrywa włosowa królików angorskich odrasta bez cykliczności linienia, a roczny przyrost włosów może wynosić nawet do 25 cm (średnio 0,6-0,8 mm na dobę). Również gęstość okrywy tych królików jest imponująca – 6600-22100 sztuk włosów na 1 cm² (najgęściej rosną na grzbiecie i udach). Obecnie hodowane angory dają od 0,8 do 1,2 kg wełny, a rekord wydajności

wynosi 1,7 kg wełny rocznie. Samice mają wydajność wyższą od samców o 5-30%, a ich wełna jest lepszej jakości.



Popielniański Biały – *Popielno White*

Królik popielniański biały to jedyna zachowana rodzima rasa królików. Materiał wyjściowy, nad którym rozpoczęto prace hodowlane, stanowiły króliki polskie albinotyczne, które w celu powiększenia masy ciała przekrzyżowano jednorazowo królikami rasy belgijski olbrzym szary. Krzyżowano samice białe polskie z samcami rasy belgijski olbrzym szary, a samice rasy belgijski olbrzym szary z samcami białymi polskimi. Stosowano heterospermię, kryjąc samice kolejno dwoma samcami. W wyniku tego uzyskano pokolenie mieszańców o szarej barwie okrywy włosowej, które kojarzono między sobą. W pokoleniu drugim mieszańców oprócz osobników szaro umaszczonych uzyskano także króliki o albinotycznej barwie okrywy włosowej, na których oparto dalsze prace hodowlane. Rozpoczęto krzyżowanie mieszańców albinotycznych między sobą. Mioty ograniczano do dwóch sztuk, aby zapewnić lepszy wzrost i rozwój młodych. W efekcie prowadzonych prac w 1964 roku udało się uzyskać w Popielnie całe stado o jednolitej, albinotycznej barwie okrywy włosowej. Króliki tej rasy charakteryzują się bardzo licznymi miotami (8-12 sztuk) i stosunkowo dobrym odchowem młodych. Młode króliczeta mają bardzo dobre tempo wzrostu – w wieku 90 dni uzyskują masę 2,7 kg przy wysokiej wydajności rzeźnej, sięgającej do 60%. Rasa ta cechuje się bardzo dobrymi cechami adaptacyjnymi do

niekorzystnych warunków środowiskowych, co jest szczególnie ważne w chowie przyzagrodowym.



Castor-Rex – *Castor Rex*

Reksy to grupa królików krótkowłosych. Mają włos skrócony, delikatny i aksamitny w dotyku. Ich oryginalna okrywa włosowa charakteryzuje się wysadnością 1,5-2,0 cm i jest wyrównana na powierzchni całego ciała zwierzęcia. Okrywa jest znacznie gęściejsza i bardziej delikatna w dotyku niż u innych ras, gdyż włosy ościste pokrywają się równe lub nawet krótsze o 2-3 mm od włosów puchowych, przez co ich okrywa jest bardzo de-

likatna a jednocześnie sprężysta. Mutacja ta pojawiła się po raz pierwszy we Francji w 1919 roku, później stwierdzono występowanie podobnych mutacji w Niemczech i Holandii. Właśnie te zwierzęta stały się zaczątkiem pierwszych hodowli reksów. Jako pierwsze wyhodowano króliki reksy o ubarwieniu brązowym, podobnym do zabarwienia skór bobrów, w związku z czym nadano im nazwę **Castor-Rex**. Obecnie znanych jest ponad 25 różnych odmian barwnych, ale wciąż trwają prace nad wytworzeniem nowych.

Reksy należą do ras średnich, umiarkowanie rosnących i wczesnie dojrzewających, o użytkowaniu futerkowym (ich mięso jest produktem dodatkowym). Dorosłe osobniki ważą od 3,3 do 5,5 kg. Obecnie hodowane reksy są dość plenne, samice rodzą 5-8 młodych. W racjonalnie prowadzonych hodowlach rozród powinien być przeprowadzany jedynie w pierwszym kwartale roku, co ma związek z terminem uboju wyznaczonym przez dojrzałość okrywy włosowej. Badania naukowe dowiodły, że najlepsze skóry uzyskuje się od zwierząt w wieku 6-8 miesięcy, ubijanych w miesiącach zimowych.

W ostatnich latach również w Polsce obserwuje się wzrost popularności tej rasy. W Wykazie Stad Królików Objętych Oceną Wartości Użytkowej i Hodowlanej w sezonie 2005/2006 zarejestrowanych było 25 ferm.

LESSER KNOWN ENDANGERED BREEDS OF RABBITS

Summary

There are about 100 breeds of rabbits in the world, differing in body conformation and size, and hair coat colour and structure. Rabbits are most often classified according to three criteria. The first criterion is production type: meat, meat-fur, fur, wool, laboratory or amateur. The second criterion is hair coat structure. Rabbits are classified as normal-haired, short-haired (Rex rabbits with a hair coat resembling plush) and long-haired (Angora and fox rabbits). Until the 1980s, normal-haired rabbits such as New Zealand Red, Chinchilla, Alaska and German Checkered Giant enjoyed the greatest popularity due to their attractive hair coat. Today, however, the use of skins of normal-haired rabbits for fur coat production is limited because of low durability of these products. The skins of Rex rabbits are popular because their hair coat is much more durable. The third criterion is body weight.

fot. w artykule – D. Kowalska
photos in article – D. Kowalska