

Ochrona zasobów genetycznych bydła w ramach Programu Rozwoju Obszarów Wiejskich

Anna Majewska

*Instytut Zootechniki – Państwowy Instytut Badawczy,
Dział Ochrony Zasobów Genetycznych Zwierząt,
32-083 Balice k. Krakowa*

Program ochrony zasobów genetycznych bydła rasy polskiej czerwonej realizowany jest od 1999 roku, a od 2004 roku – również program ochrony zasobów genetycznych bydła białogrzbiatego. W latach 2004-2006 finansowanie obu programów oparte było o wykorzystanie środków z Sekcji Gwarancji Europejskiego Funduszu Orientacji i Gwarancji Rolnej. W Polsce opracowano Program rolno-środowiskowy, w skład którego wchodzi pakiet G01 – „Ochrona lokalnych ras zwierząt”.

Począwszy od 2002 roku program ochrony bydła polskiego czerwonego i odpowiednio później bydła białogrzbiatego, po przejęciu od Krajowego Centrum Hodowli Zwierząt koordynowany jest przez Instytut Zootechniki - PIB w Krakowie. Obecnie trwają intensywne prace nad rozpoczęciem realizacji od 2007 roku programu ochrony zasobów genetycznych bydła ras polskiej czerwono-białej i polskiej czarno-białej.

Cel i założenia programów ochrony bydła

Program ochrony zasobów genetycznych przewiduje hodowlę w czystości rasy lub z niskim dolewem krwi ras obcych (dopuszczalne: dla rasy pc maksymalnie 50% udziału innych ras czerwonych, dla polskiej czerwono-białej i polskiej czarno-białej maksymalnie 50% udziału rasy holsztyńsko-fryzyjskiej).

Programy dopuszczające dolew krwi innych ras dążą do jego obniżania.

Wszelkie prace hodowlane prowadzone w ramach programu ochrony zmierzają w kie-

runku zachowania typowych cech dawnego polskiego bydła, takich jak:

- doskonałe przystosowanie do trudnych warunków środowiskowych,
- duża odporność i bardzo dobra zdrowotność,
- bardzo dobra płodność,
- lekkie porody,
- duża żywotność cieląt i łatwość ich odchowu,
- bardzo dobre cechy opasowe i rzeźne - zwłaszcza u bydła polskiego czerwono-białego i czarno-białego,
- korzystny skład mleka przydatnego do produkcji serowarskiej - zwłaszcza u bydła polskiego czerwonego i polskiego czerwono-białego.

Dlatego też, celem programu ochrony zasobów genetycznych bydła dla wszystkich ras jest:

- odtworzenie i zachowanie populacji dawnego bydła polskiego,
- utrzymanie istniejącej zmienności genetycznej,
- obniżenie dolewu krwi obcych ras,
- odtworzenie i stabilizacja cech fenotypowych i genetycznych dawnego rodzimego bydła.

Wymagania ogólne programu rolno-środowiskowego

Wymagania, którym hodowca musi sprostać nim złoży wniosek o przyznanie pierw-

szej płatności w ramach programu rolno-środowiskowego – pakiet G01 „Ochrona lokalnych ras zwierząt gospodarskich - bydło”, to:

- przestrzeganie zasad zwykłej dobrej praktyki rolnej,
- wpis zwierząt do ksiąg hodowlanych i prowadzenie dokumentacji hodowlanej stada,
- minimalna liczba zwierząt w stadzie – 4 sztuki,
- w przypadku bydła, rasy chronione mogą stanowić uzupełnienie stad innych ras,
- realizowanie programu ochrony.

Wymagania programu ochrony zasobów genetycznych bydła

Hodowca posiadający wymienione rasy powinien zwrócić się w terminie od 1 stycznia do 31 maja do Instytutu Zootechniki - PIB w celu zgłoszenia swojego stada do programu ochrony zasobów genetycznych. Dokumenty, wymagane przez IZ - PIB, aby stado krów mogło być przyjęte do programu ochrony zasobów genetycznych bydła, to:

- pisemny wniosek hodowcy,
- rodowody zgłaszanych sztuk wydane przez prowadzącego księgi hodowlane, czyli Polską Federację Hodowców Bydła i Producentów Mleka dla bydła polskiego czerwonego, polskiego czerwono-białego i polskiego czarno-białego,
- lub zaświadczenie o wpisie wydane przez prowadzącego księgi hodowlane dla bydła białogrzbiecatego, czyli Akademię Rolniczą w Lublinie,
- zaświadczenie o prowadzonej ocenie użytkowości mlecznej wydane przez rejonowe oddziały podmiotu prowadzącego ocenę, czyli Polskiej Federacji Hodowców Bydła i Producentów Mleka,
- wykaz zwierząt – minimum 4 sztuki krów w każdej z ras.

Wymagania szczegółowe dla krów uczestniczących w programie ochrony

Aby krowa uzyskała akceptację i została przyjęta do programu, musi posiadać wpis do

księgi lub spełniać warunki wpisu, podlegać ocenie użytkowości mlecznej, charakteryzować się umaszczeniem i cechami budowy zgodnymi ze wzorcem rasowym. Powinna też spełniać jeden z następujących warunków:

- pochodzić po rodzicach objętych programem,
- pochodzić po matce o znanym rodowodzie i wpisanej do księgi danej rasy, nie objętej programem i buhaju danej rasy lub buhaju zakwalifikowanym do udziału w programie,
- przy znanym pochodzeniu – posiadać minimum 50% udziału genotypu rasy chronionej, czyli: polskiej czerwonej, polskiej czerwono-białej lub polskiej czarno-białej,
- w przypadku braku pochodzenia – dla rasy polskiej czerwonej – posiadać potwierdzoną badaniami odrębność genetyczną i potwierdzoną na piśmie przez PFHBiPM zgodność ze wzorcem rasowym,
- w przypadku braku pochodzenia – dla rasy polskiej czerwono-białej i polskiej czarno-białej – potwierdzoną na piśmie przez PFHBiPM zgodność ze wzorcem rasowym.

Gdy zostaną spełnione powyższe warunki i krowy zgłoszone do programu ochrony zasobów genetycznych bydła uzyskają akceptację Grupy Roboczej powołanej przez Instytut Zootechniki - PIB – zostanie podpisana umowa pomiędzy hodowcą a Instytutem oraz wydane przez Instytut zaświadczenie o objęciu stada programem ochrony. Wtedy pozostaje hodowcy już tylko złożenie wniosku do Agencji Restrukturyzacji i Modernizacji Rolnictwa wraz ze wszystkimi załącznikami.

Krótką historią bydła polskiego czerwonego

Nazwę „polskie bydło czerwone” zaproponowali Holdefleiss w 1897 r. i Adametz w 1901 r. Jednak znacznie wcześniej, bo już w 1894 roku powstało Towarzystwo Hodowców Bydła Czerwonego Polskiego w Galicji Zachodniej. Od tego momentu rozpoczęła się, trwająca nieprzerwanie do dziś, systematyczna praca hodowlana w tej rasie bydła. W 1895 roku powstał Związek Hodowców Bydła Czerwonego, który

rozpoczął prowadzenie ksiąg rodowych dla krów i buhajów rasy pc, organizował wystawy, pokazy oraz aukcje jałówek, krów i buhajów. Bydło pc przetrwało okres wojny przede wszystkim w małych, chłopskich gospodarstwach i na podstawie tych zwierząt odrodziła się hodowla powojenna. Prowadzona była w 8 Ośrodkach Hodowli Bydła Rasy Polskiej Czerwonej: Podhalańskim, Beskidzkim, Świętokrzyskim – dla odmiany podgórskiej; Mazowieckim i Lubelskim – dla odmiany dolinowej; Cieszyńskim i Lublińskim – dla odmiany śląskiej oraz Rawickim – dla odmiany rawickiej (Pająk, 1968).

W założeniach początkowych program ochrony miał ograniczać się terytorialnie do obszarów, na których rasa polska czerwona występowała historycznie i przyczynić się do jej odtworzenia. Jednak, od roku 2004 jako jeden z pakietów programu rolno-środowiskowego może on być prowadzony na terenie całego kraju. Z uwagi na dostosowanie biologiczne do trudnych warunków środowiska, jak i historyczną przynależność tej rasy do określonych regionów Polski (Podkarpacie, Podbeski-

dzie i Beskidy, Warmia i Mazury oraz Świętokrzyskie), zaleca się tworzenie nowych stad



Polish Red breed

fot. A. Majewska

w tych właśnie regionach. Obecnie blisko 90% stad objętych programem ochrony znajduje się w województwie małopolskim (Majewska, 2005).

Krótką historią bydła biało- grzbiatego

Na temat pochodzenia bydła biało-
grzbiatego istnieją różne hipotezy. Niektórzy sądzą, że jest to bydło przebywające na tym terenie od niepamiętnych czasów, inni, że przed wiekami przywędrowało do Polski z okolic Bałtyku. Jedna i druga teza potwierdza jednak, że jest to bydło od wieków bytujące na tych terenach, doskonale wykorzystujące paszę i wytrzymałe na trudne miejscowe warunki. Prawocheński (Prawocheński i Kączkowski, 1926) przypuszcza, że biało-
grzbiety pochodzą od prymitywnego bydła zamieszkującego kiedyś północny wschód Europy. W „Zarysie chowu bydła” prof. J. Pająk (1968) przyjmuje, że na terenach nad Bugiem, Sanem i Narwią oraz nad dolną Wisłą ukształtował się odrębny typ



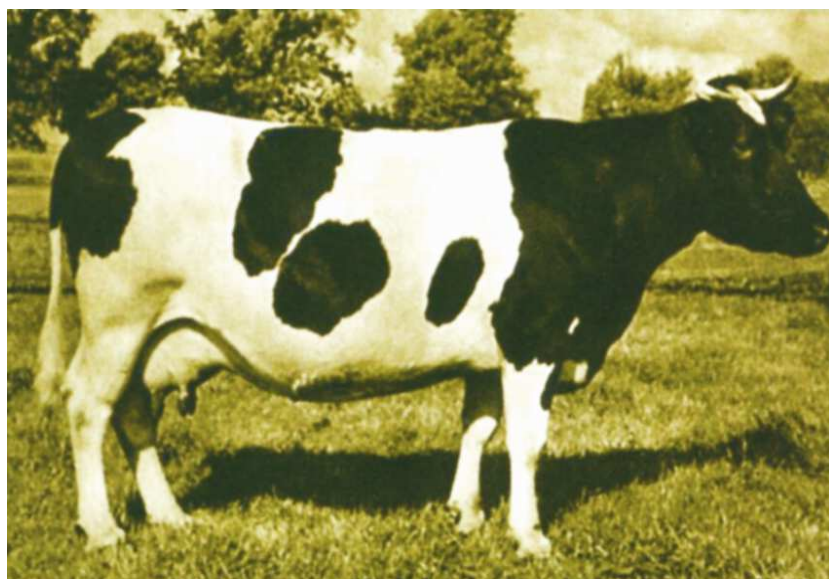
White-backed breed

fot. M. Wesółowska

bydła i traktuje je jako grupę rasową, określaną starą nazwą – bydło nadwiślańskie. Według Sprawozdania Izby Rolniczych na przełomie 1935 i 1936 r. na terenie działania Lubelskiej Izby Rolniczej znajdowało się 6,1% krów rasy „białogrzbiety”.

W strukturze rolnej drobnych gospodarstw położonych w rejonach, w których naturalne warunki nie sprzyjają intensywnemu sposobowi produkcji rolnej, np. na obszarach chronionych (Poleski, Biebrzański i Narwiański Park Narodowy itp.) białogrzbiety mogą być konkurencją wobec ras wysokoprodukcyjnych. W tych bowiem warunkach rasy intensywne nie mogą wykazać swych dużych walorów użytkowych, a tym samym nie zapewniają lepszej opłacalności produkcji (Litiwińczuk i in., 2004).

Krótką historią bydła polskiego czerwono-białego i polskiego czarno-białego



Rasa polska czarno-biała

Polish Black-and-White breed

fol. WCHiRZ Tulce



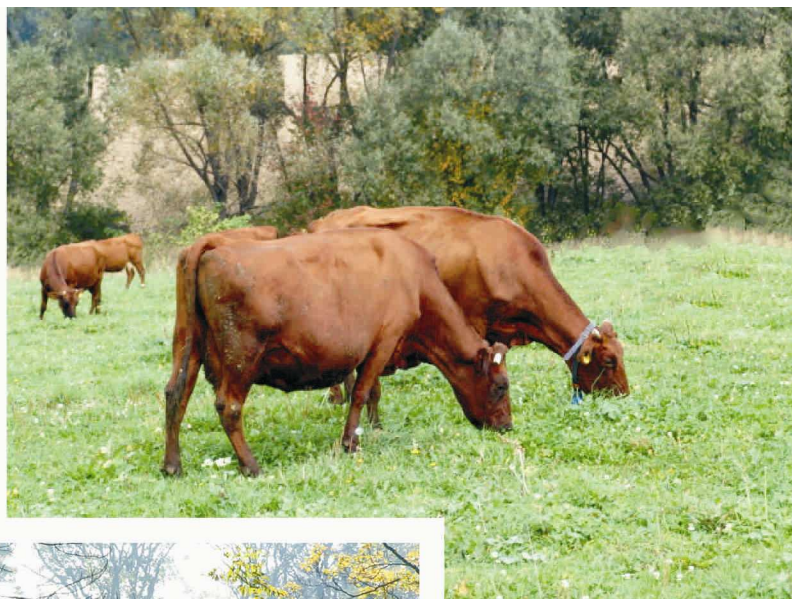
Rasa polska czerwono-biała

Polish Red-and-White breed

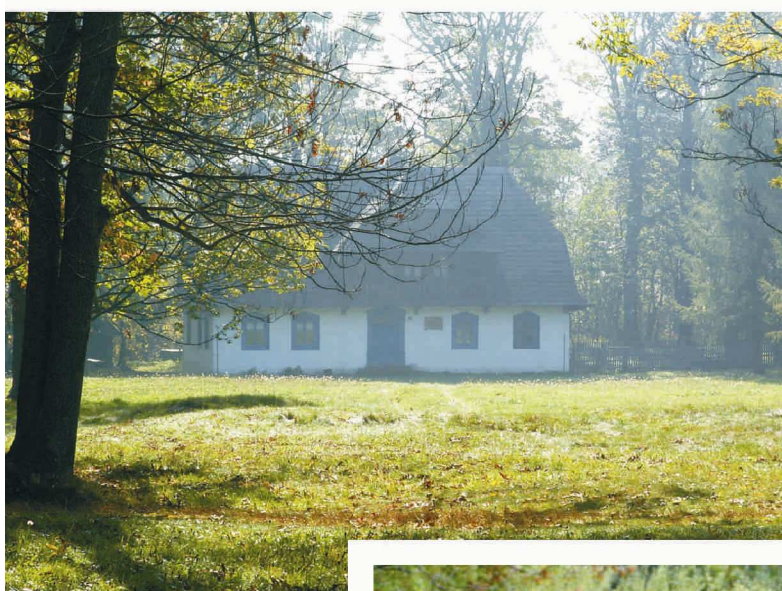
fol. A. Majewska

Bydło rasy czerwono-białej jest hodowane na terenie Europy Zachodniej od XIII wieku. Do pierwszej połowy XVII wieku dominowało ono wśród ras tak zwanych plamistych w nizinnych regionach Europy, później zostało wyparte przez bydło czarno-białe (Moczarski, 1917).

Udokumentowana hodowla bydła czerwono-białego na obecnych ziemiach polskich jest prowadzona od ponad 100 lat. Zostało ono sprowadzone z Westfalii, Nadrenii i Wschodniej Fryzji, początkowo w rejon Dolnego Śląska i Opolszczyzny, a w późniejszym okresie rozprzestrzeniło się na terenie Polski Południowej (Juszczak, 2001). Według Moczarskiego (1917), czerwony barwnik pochodzi od bydła saskiego, co dało tej rasie również większą odporność i łatwość dostosowania się do trudnych warunków hodowli. Podzielił on to bydło na: nizinne czarno-graniaste, zwane holendrami i nizinne czerwono-graniaste, zwane fryzjami.



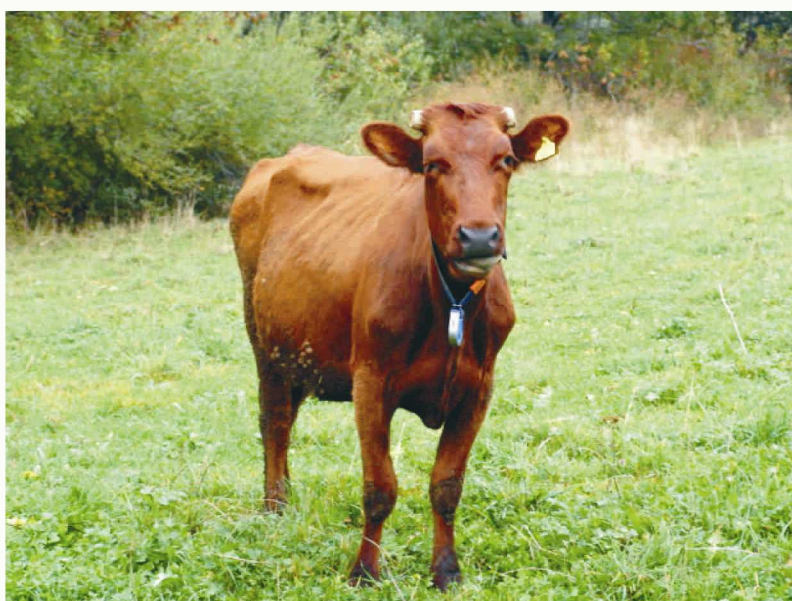
fot. A. Majewska



Zubrzyca Górna fot. red.

Bydło rasy pc

PR cattle



fot. A. Majewska

Bydło nizinne czarno-białe spotykane było i jest na terenie całej Polski, można jednak stwierdzić, że dominuje na terenach północnej, centralnej i zachodniej Polski.

W obu rasach dla typu kombinowanego przyjęto następujące charakterystyczne cechy: dobre wykorzystanie paszy objętościowej, uzyskiwanie wysokich przyrostów dobowych, wydajność 4000-5000 kg mleka rocznie oraz dodatkowe dochody z odchowu cieląt (Juszczak, 1996; Trela i in., 1986).

Bydło o niskim dolewie krwi rasy hf w typie kombinowanym dominuje w terenach górskich

i podgórskich, gdzie przeważają trwałe użytki zielone. Szczególnie popularne jest w rejonach: jeleniogórskim, wałbrzyskim i podkarpackim.

Bydło polskie czerwono-białe i czarno-białe w typie kombinowanym zachowało cechy typowe dla populacji autochtonicznych, takie jak: duża odporność i zdrowotność, długowieczność oraz doskonale przystosowanie do trudnych warunków środowiskowych, a także niewybredność w doborze pasz. Cechy te sprawiają, że część hodowców utrzymujących bydło czerwono- lub czarno-białe zainteresowanych jest utrzymaniem krów w tym typie.

Literatura

Juszczak J. (1996). Bydło rasy czerwono-białej w Polsce – stan obecny i perspektywy. Mat. symp. nauk., Olsztyn, 12-13.09.1996, Wyd. ART, ss. 12-13.

Litwińczuk Z., Stanek P., Chabuz W., Jankowski P. (2004). Białogrzbiety – rodzime bydło Polesia. Teka Komitetu Ochrony Kształt. Środ. Przyrod. PAN. Oddz. Lublin, I: 130-138.

Majewska A. (2005). Ochrona zasobów genetycznych bydła. Tyg. Rol., 26: 39 –40.

Majewska A., Jędrysiak-Lipietta G., Trela J., Jaszczczyńska M. (2006). Program ochrony zasobów gene-

tycznych bydła rasy polskiej czerwono-białej. Projekt IZ, maszynopis, ss. 1-12.

Moczarski Z. (1917). Rasy bydła. Biblioteka Rolnicza, 56 ss.

Prawocheński R., Kączkowski B. (1926). Badania nad białogrzbietami w Polsce. Kraków.

Pająk J. (1968). Zarys chowu bydła. PWRiL, Warszawa.

Trela J., Nahlik K., Czaja H., Romer J., Reklewski Z., Żarnecki A., Poczynajło S., Kwasięborski J. (1986). Program hodowli bydła i produkcji bydłowej do roku 2000. MRiGŻ, Warszawa, 62 ss.

CONSERVATION OF CATTLE GENETIC RESOURCES AS PART OF THE RURAL DEVELOPMENT PLAN

Summary

The Polish Red cattle genetic resources conservation programme has been carried out since 1999, and the White-backed cattle genetic resources conservation programme was launched in 2004. Intensive efforts are made to launch in 2007 the genetic resources conservation programmes for Polish Red-and-White and Polish Black-and-White cattle. To obtain a certificate from the National Research Institute of Animal Production that a herd of cows is included in the cattle genetic resource conservation programme, which is needed when applying to the Agency for Restructuring and Modernization of Agriculture for funding as part of the G01 package, applicants should submit the following documents to the Institute: a breeder's written application, a filled-in list of cows, cow pedigrees or certificate (for White-backed cattle), and a certificate of the milk recording scheme. The certificate will be issued after the approval of the Working Group for Cattle Genetic Resources and signing of the Agreement.

