

## Wybrane zagadnienia z prac badawczych prowadzonych przez Instytut Zootechniki nad bydłem polskim czerwonym

Jan Trela, Kazimierz Żukowski

*Instytut Zootechniki, Dział Ochrony Zasobów Genetycznych Zwierząt  
32-083 Balice k. Krakowa*

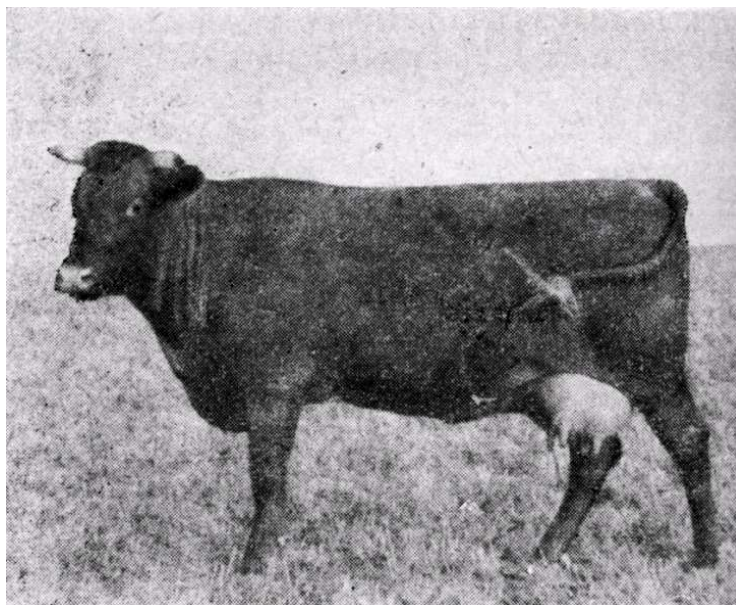
### Prace prowadzone w Zakładach Doświadczalnych IZ

**Z**akład Doświadczalny Rossocha położony jest w powiecie Rawa Mazowiecka na glebach lekkich, posiada tylko 5 ha łąk i 2 ha pastwisk. Produkcja pasz prowadzona jest w oparciu o grunty orne (około 300 ha). Od 1948 roku Zakład należał do Państwowego Instytutu Naukowego Gospodarstwa Wiejskiego w Puławach, a następnie od 1950 r. do Instytutu Zootechniki. Przeznaczony został na potrzeby doświadczalnictwa zootechnicznego (drób, trzoda chlewna - rasa puławska i bydło).

Utworzona w Rossosze obora bydła rasy polskiej czerwonej posiadała materiał z zakupu z okolic Rossochy i Szepietowa, z woj. białostockiego oraz ZZD w Końskowoli i Borowinie. Od chwili utworzenia obory w 1948 r. (24 krowy o wydajności 1569 kg mleka i 3,2% tłuszczu) prowadzono prace nad doskonaleniem tej rasy, produkując jednocześnie materiał hodowlany męski na punkty kopulacyjne. Do roku 1959 uzyskano od 48 krów średnio 3785 kg mleka i 3,97% tłuszczu. Rekordowa wydajność od najlepszej krowy wyniosła 5821 kg mleka i 4,16% tłuszczu.

Przez wiele lat w Zakładzie Doświadczalnym w Rossosze prowadził prace nad bydłem polskim czerwonym prof. Józef Romer.

Zaowocowały one pracą pt. „Czerwone bydło polskie w ZD Instytutu Zootechniki Rossocha w świetle wyników obserwacji nad jego rozwojem i użytkowością”, na podstawie której uzyskał stopień doktora nauk rolniczych. Promotorem pracy był prof. dr Tadeusz Konopiński.



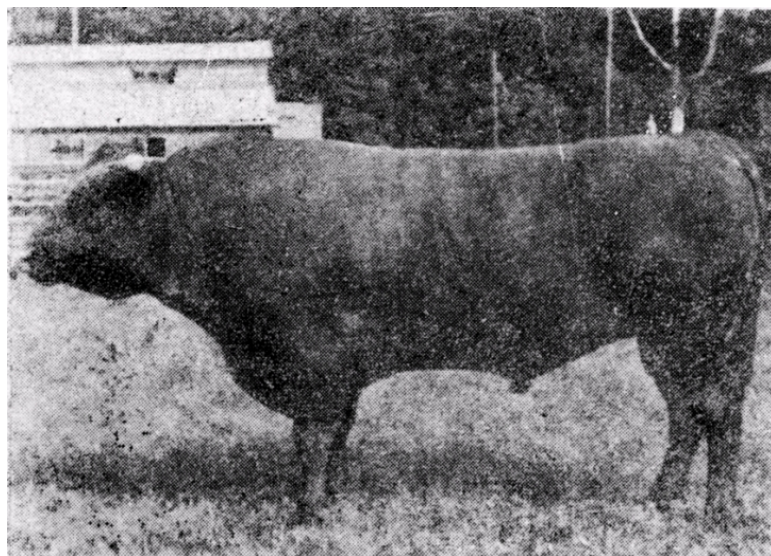
Krowa „Pemcia 3” (Rossocha, 1957)  
„Pemcia 3” cow (Rossocha, 1957)

Celem prac badawczych prowadzonych w ZD Rossocha było zwiększenie produkcji mleka do 800 kg na 100 kg masy ciała krowy (tj. około 4000 kg mleka) oraz opracowanie systemów ży-

wienia w oparciu o paszę z gruntów ornych.

\*

Dla potrzeb doświadczalnictwa zootechnicznego w warunkach gospodarki górskiej utworzono **Zakład Doświadczalny Raba Wyżna**, obejmujący 82 ha gruntów ornych oraz 105 ha pastwisk (w tym 25 ha hali na Turbaczu - 1200 m n.p.m.) na terenie powiatu nowotarskiego. Rolnicy górale słusznie się skarżyli, że dla ich potrzeb i trudności produkcyjnych nie prowadzi się prac badawczych i wdrożeń. Jednym z pod-



Buhaj „Markiz” (Rossocha, 1957)  
„Markiz” bull (Rossocha, 1957)

stawowych zadań Zakładu było opracowanie systemu racjonalnego użytkowania pastwisk przez bydło i owce, ze specjalnym uwzględnieniem nawożenia.

Drugim istotnym celem pracy Zakładu było doskonalenie bydła rasy polskiej czerwonej z zamiarem osiągnięcia wydajności 4000 kg mleka o zawartości 4,2% tłuszczu i 500 kg masy ciała zwierzęcia. Krowy pc winny być przede wszystkim zdrowe, prawidłowo zbudowane, długowieczne oraz dobrze wykorzystujące paszę wyprodukowaną w gospodarstwach górskich. Prace rozpoczęto w 1951 r. przy wydajności 2150 kg mleka i 3,65% tłuszczu na pogłowie 65 krów i 65 sztuk młodzieży. Uporządkowanie bazy paszowej oraz racjonalny system żywienia pozwoliły w ciągu dwóch lat uzyskać średnią wydajność 3011 kg mleka i 3,80% tłuszczu. W tym czasie w wielu stadach, niezależnie od rasy, prowadzono prace hodowlane w oborach na

linię określonego buhaja – preferenta oraz na rodzinę krowy. Przykładowo, w oborze na 65 krów z młodzieżą po buhaju Łabiku było 15 sztuk potomstwa, a w rodzinie krowy Nastki (po Łabiku) – 15 sztuk.

Na początku lat sześćdziesiątych wydajność osiągnęła 4000 kg mleka i 4,05% tłuszczu. Pod koniec lat pięćdziesiątych do krzyżowania z polskim bydłem czerwonym wybrano bydło czerwone duńskie, pochodzące z importu. Użyte do krzyżowania rasy kształtowały się w odmiennych warunkach środowiskowych i klimatycznych. Bydło czerwone duńskie miało duże predyspozycje do produkcji mleka i było wyrostowe, z możliwością pobierania dużej ilości paszy objętościowej. Bydło rasy polskiej czerwonej miało natomiast niższą produktywność, ale było dobrze przystosowane do trudnych warunków środowiskowych. Opisane prace przebiegały równoległe z doświadczeniem hodowlanym prowadzonym w ZD w Grodźcu Śląskim. Efekty tego krzyżowania są przedmiotem oddzielnego opracowania w niniejszym numerze czasopisma. Będzie w nim również omówiona działalność naukowa ZD Grodziec Śląski.

\*

**Zakład Doświadczalny Odrzechowa k. Rymanowa**, powołany w skład Instytutu Zootechniki 1 stycznia 1957 roku, obejmuje ponad 1100 ha użytków rolnych umiejscowionych na pogórzcu Beskidu Niskiego.

Celem prowadzonych w nim badań była intensyfikacja produkcji rolniczej, a zwłaszcza produkcji zwierzęcej w warunkach północnej części Karpat.

Jeden z istotnych kierunków działalności prowadzony jest w dziale hodowli bydła. Realizuje się w nim tematykę badawczą w zakresie użytkowanych w Zakładzie ras bydła: polskiej czerwonej, simentalskiej i czerwono-białej. Położenie Zakładu w rejonie z dużą ilością użytków zielonych, krótkim okresem wegetacyjnym i długim okresem jesienno-zimowym powodowało, że problematyka badawcza była związana z oddziaływaniem Zakładu na tamtejsze gospodarstwa wielkotowarowe i rolników indywidualnych.



Prace nad bydłem polskim czerwonym rozpoczęto w 1959 roku przy stanie 40 krów z wydajnością roczną 2199 kg mleka i 3,82% tłuszczu. Na przestrzeni lat поголівie krów doszło do 110, a wydajność przekroczyła 3000 kg mleka i 3,95% tłuszczu. Równocześnie z rasą polską czerwoną prowadzone są prace nad bydłem rasy simentalskiej, która to rasa została uznana za podstawową w tym rejonie. Od 1968 r. populacja krów rasy polskiej czerwonej na tym obszarze stopniowo malała, aby w 1977 r. całkowicie ustąpić rasie simentalskiej – także i w ZD Rymanów.

Tematyka badawcza prac prowadzonych w Zakładzie nad bydłem rasy polskiej czerwonej skupiała się nad:

- efektywnością produkcji żywca wołowego w oparciu o razówki - mieszańce krów rasy polskiej czerwonej z buhajami ras mięsnych, przy różnych systemach opasu na użytkach zielonych;

- użytkowością mleczną mieszańców po krowach rasy polskiej czerwonej i buhajach ras simentalskiej i czerwono-białej.

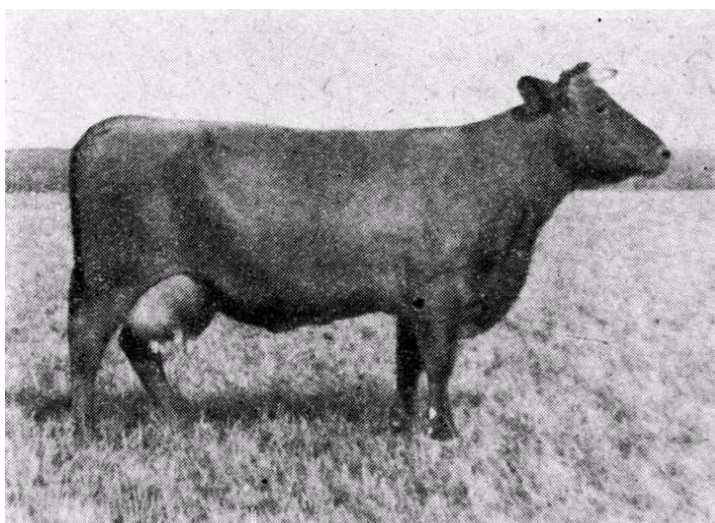
Na podstawie przeprowadzonych badań oraz wyników wdrożeniowych uznano za celowe krzyżowanie krów rasy polskiej czerwonej z innymi rasami (sim i czb), ale tylko w oborach prowadzących krzyżowanie wypierające.

### Prace prowadzone w Zakładzie Hodowli Bydła i Koni IZ

Zagadnienia, którymi zajmował się Zakład Hodowli Bydła Instytutu Zootechniki, dotyczyły m.in. doskonalenia użytkowanych w kraju ras bydła, metod wychowu cieląt, prawidłowego odchowu młodzieży i poprawy bazy paszowej. W działalności badawczej Zakładu, obejmującej tematy dotyczące bydła rasy polskiej czerwonej, należy wymienić następujące zagadnienia:

- doskonalenie cech mlecznych w czystości rasy oraz poprzez krzyżowanie uszlachetniające, szczególnie przy użyciu buhajów rasy anglerskiej (wyniki tych prac zostały przedstawione w oddzielnych opracowaniach);

- wykorzystanie rasy do produkcji żywca wołowego;



- sformułowanie programu doskonalenia

Krowa „Niewielka” (Rossocha, 1957)

„Niewielka” cow (Rossocha, 1957)

nia rasy polskiej czerwonej oraz programu oceny i selekcji buhajów do rozrodu.

Realizacja programu oceny i selekcji buhajów odbywała się poprzez:

- kontrolę użytkowości mlecznej krów w populacji aktywnej,

- wybór matek buhajów i kojarzenia indywidualne z wybranymi buhajami, ojcami następnego pokolenia,

- odchów buhajków, ocena i selekcja, wybór do rozrodu,

- ocena buhajów na podstawie użytkowości córek,

- wybór pozytywnie ocenionych buhajów do rozrodu w populacji aktywnej i masowej.

Przedstawiony program realizowany był przez Okręgową Stację Hodowli Zwierząt w Krakowie i Instytut Zootechniki w Balicach.

Szczególną uwagę poświęcono odchowowi buhajków w centralnej wychowalni w Jodłowniku oraz stacjonarnej ocenie buhajów na podstawie użytkowości córek, prowadzonej w jednej z obór Ośrodka Hodowli Zarodowej w Jodłowniku. Wyniki tych prac są przedstawione w oddzielnych opracowaniach.

Obok programu doskonalenia rasy polskiej czerwonej przez wiele lat prowadzono prace nad zachowaniem puli genów bydła pc hodowanego w czystości rasy lub z niskim dolewem innych ras, mając na uwadze zachowanie rezerwy genetycznej starego typu rasy. W tym zakresie podjęto działania dotyczące:

- utworzenia banku nasienia buhajów rasy polskiej czerwonej,
- pozyskiwania i zamrażania zarodków od szczególnie cennych krów i buhajów,
- utworzenia 3 stad zachowawczych liczących około 300 krów, a obecnie w wielu małych stadach zgromadzenia ok. 600 krów w starym typie bydła polskiego czerwonego.

Uzyskane wyniki przedstawione są w oddzielnych opracowaniach.

Należy sądzić, że prace prowadzone przez

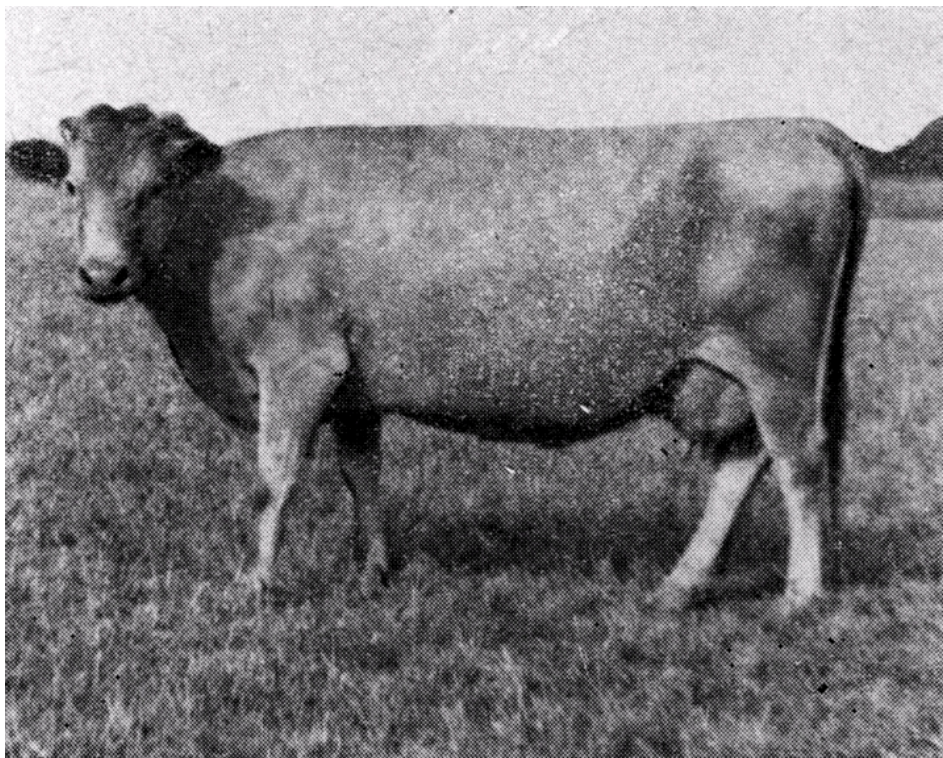
Instytut Zootechniki i Katedrę Hodowli Bydła Akademii Rolniczej w Krakowie, przy współpracy i realizacji programu doskonalenia tej rasy z Małopolskim Centrum Biotechnologii i Krajowym Centrum Hodowli Zwierząt w Warszawie (Przedstawicielstwo w Zabierzowie k. Krakowa) pozwoliły na jej zachowanie.

Mimo wielu niesprzyjających czynników rasa pc przetrwała i całkiem dobrze rozwija się na określonym terenie województwa małopolskiego.

## SOME ISSUES CONCERNING NATIONAL RESEARCH INSTITUTE OF ANIMAL PRODUCTION STUDIES ON POLISH RED CATTLE

### Summary

The National Research Institute of Animal Production is involved in improving cattle breeds raised in Poland. The Institute has played and continues to play a special role in this work when implementing the Polish Red cattle programme, which is aimed to improve dairy traits, and the conservation programme for Polish Red genetic reserve of the old type.



Krowa „Ruda” (Rossocha, 1957)  
„Ruda” cow (Rossocha, 1957)