

Zmiany w populacji bydła rasy polskiej czerwonej na przestrzeni lat

Kazimierz Żukowski, Jan Trela

*Instytut Zootechniki, Dział Ochrony Zasobów Genetycznych Zwierząt,
32-083 Balice k. Krakowa*

Bydło rasy polskiej czerwonej stanowiło – według monografii P. Szumowskiego (1936) – 25% krajowego pogłowia. W powojennych granicach Polski było ono hodowane w północno-wschodniej, wschodniej i południowo-wschodniej części kraju, aż po Śląsk Cieszyński oraz na Kielecczyźnie, w północnej części Zagłębia i Górnego Śląska oraz w rejonie Rawicza. Na wymienionych obszarach zwartego występowania rasy pc liczba bydła stanowiła, według statystycznych spisów inwentarza żywego, około 20% krajowego pogłowia.

W połowie lat sześćdziesiątych pojawiła się u nas w chowie bydła tendencja do rozwoju także mięsnego kierunku produkcji. Była ona wywołana rosnącym eksportem młodego bydła rzeźnego i wołowiny do krajów zachodnioeuropejskich (głównie do Włoch) i na Bliski Wschód (zwłaszcza do Libanu), co znacznie poprawiało opłacalność chowu bydła. Ta sytuacja ekonomiczna zapoczątkowała zdecydowanie postępujące zainteresowanie rolników zmianą rasy polskiej czerwonej na czarno-białą, czerwono-białą i simentalską. Posiadając bydło tych ras, można było z łatwością wyprodukować pożądane opasy, podczas gdy żywiec o umaszczeniu czerwonym, w tym także rasy duńskiej czerwonej, w ogóle był z eksportu wyłączony, ponieważ importerzy nie kupowali go. Powodem takiego postępowania było występujące w rasie polskiej czerwonej wczesne otłuszczanie się młodych opasów (już przy około 400 kg m.c.) i związany z tym spadek przyrostów.

Rysowała się w kraju perspektywa intensyfikacji produkcji w chowie bydła poprzez szybszy wzrost wydajności mlecznej obór, jak i wykorzystanie możliwości poprawy opłacalno-

ści w produkcji opasów młodego bydła. Oba te kierunki rozwoju zakładał także państwowy plan gospodarki rolnej, przy czym wiążące się z nim zalecenia miały głównie charakter nakazowy, nie poparty motywacją ekonomiczną.

Posiadając wizję skutecznego oddziaływania na intensyfikację chowu bydła w Polsce, Zakład Hodowli Bydła Instytutu Zootechniki opracował projekt zmiany rejonizacji rasowej w chowie i hodowli bydła w kraju. W roku 1969 powstało, wykonane wspólnie z Departamentem Produkcji Zwierzęcej Ministerstwa Rolnictwa, obszernie opracowanie, w oparciu o które Minister Rolnictwa wydał w 1973 roku zarządzenie, drastycznie ograniczające rejon chowu bydła polskiego czerwonego do obszaru trzech podgórskich powiatów woj. krakowskiego (obecnie – małopolskiego). Wykonanie postanowień tego zarządzenia obejmowało wielkie obszary zasiedlone bydłem polskim czerwonym. Jego liczebność stanowiła wówczas – według szacunkowych danych, otrzymanych z Okręgowych Stacji Hodowli Zwierząt – 18% krajowego pogłowia bydła. Realizacja zadania polegała na wypierającym krzyżowaniu krów pc (drogą inseminacji i krycia na punktach kopulacyjnych) buhajami nowych ras. Ponadto, rolnicy sprowadzali masowo materiał żeński. Nie mieli oni możliwości kontynuowania zarodkowej hodowli rodzimej rasy, ponieważ przerwano na tych terenach prowadzenie oceny użytkowości mlecznej krów rasy pc i wpisywanie zwierząt do ksiąg zarodkowych tej rasy.

Z rejonów wypierania rasy polskiej czerwonej krakowska Okręgowa Stacja Hodowli Zwierząt sprowadziła ponad 80 krów - matek buhajów, które zakupili rolnicy utrzymujący za-

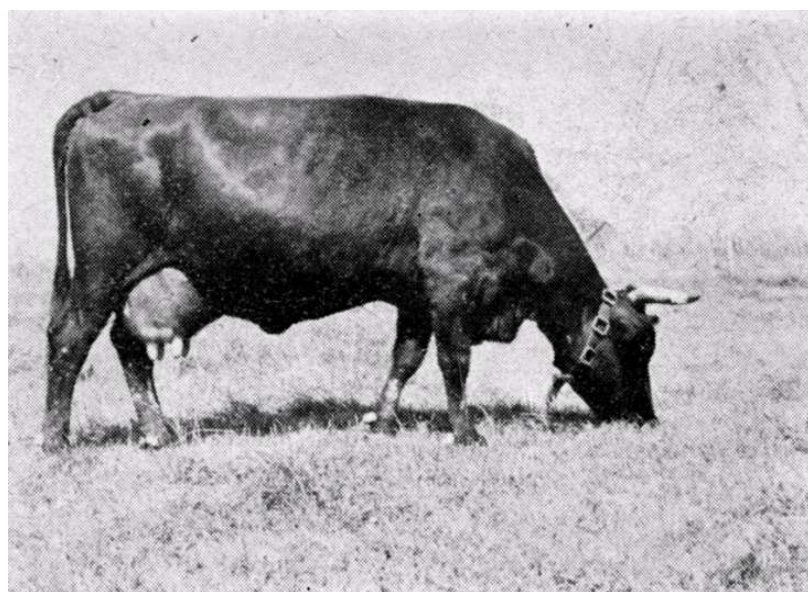
rodowe obory w rejonie zachowawczym bydła polskiego czerwonego.

Po zniesieniu przepisów o rejonizacji ras zwierząt gospodarskich w Polsce, co nastąpiło w roku 1981, OSHZ w Białymstoku, Kielcach i Rzeszowie sprowadziły w 1982 r. z OSHZ w Krakowie 35,5 tys. porcji nasienia sprawdzonych buhajów polskich czerwonych. Kupowano też sporadycznie buhaje na punkty kopulacyjne w Beskidy i na Kielecczynę. Tylko niewielka część gospodarstw na terenach wymiany rasy zamierzała utrzymać chów bydła czerwonego. Dotyczyło to także zarodowej hodowli wielkostadnej, w tym też stad duńskiego bydła czerwonego. Po 10 latach od wprowadzenia w 1973 r. nowej rejonizacji ras bydła, z miliona czerwonych krów pozostało, według szacunku okręgowych stacji, już tylko około 40 tys. w okręgu białostockim, 45 tys. w rzeszowskim i około 100 tys. w krakowskim; utrzymało się również nieco polskiego bydła czerwonego w okręgach lubelskim i katowickim.

Rejon hodowli bydła rasy czerwono-białej powiększył się ponad dwukrotnie i populacja ta stanowi obecnie około 4% krajowego pogłowia bydła. Rejon ten został rozszerzony na wschód od głównego ośrodka hodowli tej rasy na Śląsku Opolskim i objął tereny: Śląska Cieszyńskiego, Beskidu Żywieckiego i Małego, Doliny Górnej Wisły, a następnie pas wzdłuż Pogórza Karpackiego aż po wschodnią granicę kraju. Oddziela on wielki obszar hodowli rasy czarno-

białej, która stanowi teraz około 95% pogłowia bydła, od trzech południowych powiatów dawnego województwa krakowskiego, pozostawionych w 1973 r. rasie polskiej czerwonej i rejonu hodowli bydła simentalskiego w Bieszczadach, poszerzonego wtedy o graniczące z nim od zachodu i północnego-zachodu powiaty obecnego woj. podkarpackiego. Rasa simental ska stanowi obecnie niespełna 1% krajowego pogłowia bydła.

Na przyspieszenie, a także rozszerzenie wymiany hodowanej rasy miało wpływ wiele czynników, nie zawsze zgodnych z wolą hodowców. Z tej przyczyny w zagrożeniu znalazła się, już i tak niestęchanie zmniejszona, populacja bydła rasy pc w tych trzech ostatnich pozostawionych jej powiatach. Aby temu zapobiec, Ministerstwo Rolnictwa uznało część obszaru powiatów nowotarskiego, nowosądeckiego i limanowskiego za rejon zachowawczy rodzimej rasy. Obejmował on pogłowie liczące 55 tysięcy krów na terenie 17 gmin w południowej Małopolsce. Pomoc dla posiadaczy krów czerwonych, którzy byli dostawcami mleka do skupu prowadzonego przez spółdzielnie mleczarskie, była świadczona od roku 1976 w formie bezpłatnej inseminacji i kontroli mleczości krów, dotacji w wysokości 500 zł od krowy pc rocznie oraz obniżenia normy wagowej, wymaganej przy kwalifikacji młodego bydła do danej klasy rzeźnej. Uruchomienie tego przedsięwzięcia zapewniło na tym terenie ciągłość pracy hodowlanej i utrzymanie populacji tej rasy.



Krowa Aldona – typ lekki
(Jodłownik, 1956 r.)
„Aldona” cow – light type
(Jodłownik, 1956)

Na terenie działania krakowskiej OSHZ realizowano od 1975 roku program hodowli polskiego bydła czerwonego, którego najważniejszym elementem była ocena wartości hodowlanej młodych buhajów inseminacyjnych na potomstwie – w zakresie cech mlecznych na podstawie wydajności pierwiastek ocenianych metodą stacjonarną oraz w zakresie wzrostu i rozwoju na podstawie oceny osobniczej buhajów hodowlanych w wychowalni.

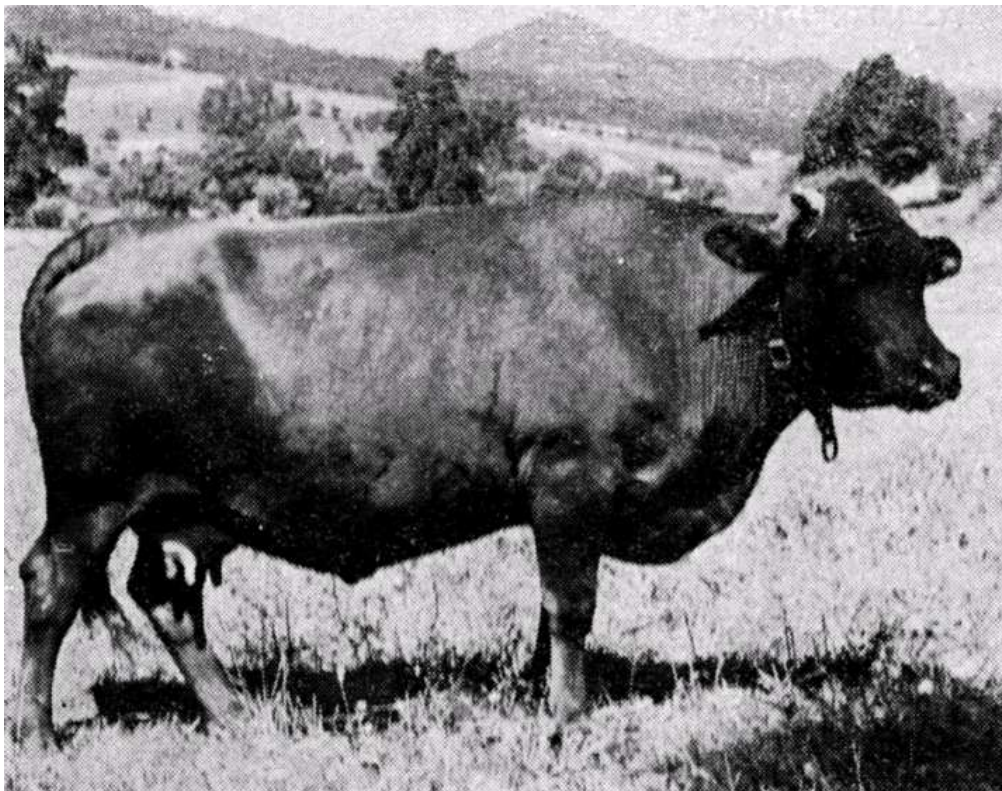
Wprowadzona na początku lat 80. XX wieku likwidacja licznych dotacji w rolniczym sektorze gospodarki nie ominęła też systemu wspierania gospodarstw hodujących bydło rasy pc w rejonie zachowawczym. Ta forma osłony, stosowana w 17 gminach, działająca od 1976 r., zniknęła w 1982. Sytuacja, jaka zaistniała z chwilą likwidacji rejonu zachowawczego, wymagała wprowadzenia dwutorowego sposobu postępowania z omawianą rasą.

Aktywna populacja polskiego bydła

czerwonego nadal była objęta programem hodowlanym, który zakładał jej doskonalenie. Osiągany tą drogą postęp genetyczny miał na celu zapewnienie temu pogłowi konkurencyjności w warunkach Pogórza w stosunku do otaczających je innych ras. Organizatorzy hodowli mogli dzięki temu spełniać oczekiwania hodowców i producentów bez konieczności kierowania się wymaganiami zachowawczej hodowli rasy.

Zrodziła się wtedy realna potrzeba zachowania dotychczasowego genotypu rasy poprzez stworzenie rezerwy genetycznej, utrzymywanej oddzielnie od opisanej powyżej produkcyjnej części populacji, ale funkcjonującej równoległe z nią.

W programie ochrony rasy zaplanowano dwie formy rezerwy genetycznej: *in situ* - w postaci zachowawczego stada krów i *ex situ* - zgromadzenia zamrożonego nasienia i zamrożonych zarodków – zasobu pozyskanego od zwierząt zaliczonych do starego genotypu rasy.



Krowa „Delia 1” – typ ciężki (Jodłownik, 1956 r.)
„Delia 1” cow heavy type – (Jodłownik, 1956)

W 1983 r. utworzono trzy stada zachowawcze bydła rasy polskiej czerwonej w Hańczowej k. Uścia Gorlickiego, w Instytucie Genetyki i Hodowli Zwierząt PAN w Jastrzębcu (obora w Popielnie) oraz w Ełku. Liczyły one łącznie 280 krów i były prowadzone według specjalnej metodyki. Prace nadzorował od początku prof. Zygmunt Reklewski.

W dobie przemian ustrojowych oraz zmian własnościowych i strukturalnych zachodzących w polskim rolnictwie, w pierwszej połowie lat 90. przestało istnieć stado w Ełku, a kilka lat później także w Hańczowej. Przej-

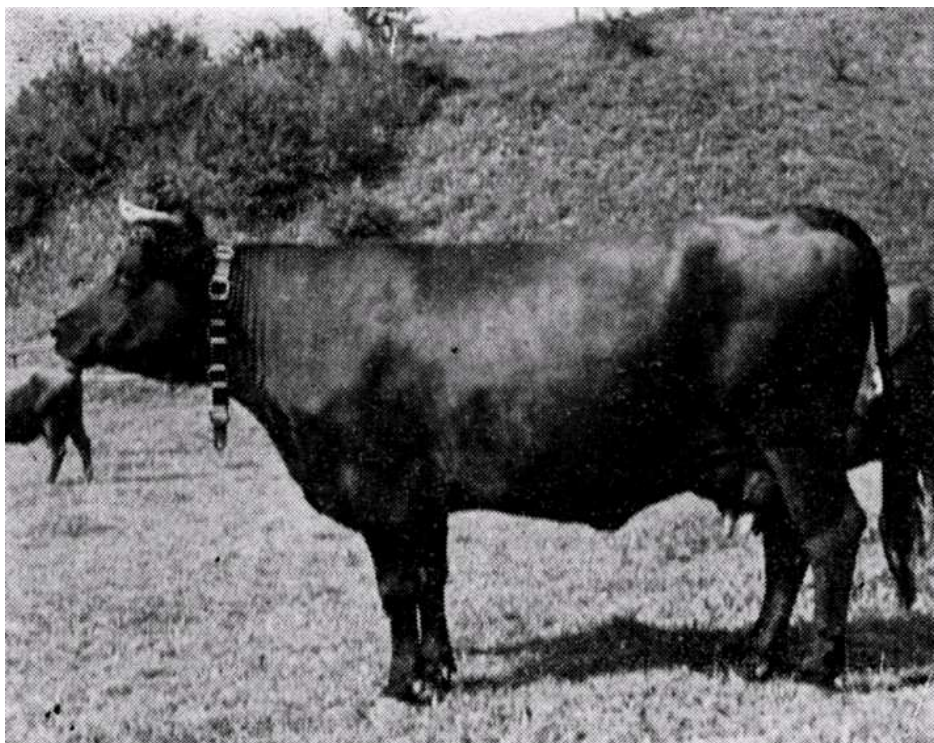
ściowo było w tym czasie prowadzone stado zachowawcze w Zakładzie Doświadczalnym PAN w Baranowie k. Mrągowa. Obecnie rezerwę genetyczną *in situ* stanowi stado zachowawcze w Stacji Badawczej Rolnictwa Ekologicznego i Hodowli Zwierząt PAN w Popielnie oraz około 500 krów wybranych na Pogórzu Karpackim w gospodarstwach chłopskich i oborach wielko-stadnych – w Jodłowniku i Szczyrzycu, a także w kilku oborach w innych rejonach kraju.

Rezerwie genetycznej *ex situ* poświęcony jest osobny artykuł.

CHANGES IN THE POPULATION OF POLISH RED CATTLE OVER THE YEARS

Summary

The economic situation in Poland in the 1960s changed not only the quantitative structure of breeds raised in Poland but also the breed regionalization. A regulation of the Ministry of Agriculture from 1973 limited the region of PR cattle breeding and the number of animals. Three conservation herds of PR cattle established in 1983 were designed to preserve the old genotype of this breed and to establish a genetic reserve. As part of the conservation programme, frozen semen of bulls was collected and a collection of frozen embryos established.



Krowa „Akcja” (Jodłownik, 1956 r.)
„Akcja” cow (Jodłownik, 1956)