

Historia bydła polskiego czerwonego w regionie lubelskim

Zygmunt Litwińczuk, Kazimierz Kamieniecki

Akademia Rolnicza, Katedra Hodowli Bydła, ul. Akademicka 13, 20-934 Lublin

Najstarsze źródła podają, że bydło czerwone utrzymywane było na terenie Polski od niepamiętnych czasów. Zasiadła cały obszar kraju w ówczesnych granicach, w mniejszych lub większych skupiskach, za wyjątkiem Pomorza i większej części Poznańskiego (Konopiński, 1931). W regionie lubelskim w latach 20. ubiegłego wieku występowało w powiatach: sokołowskim, konstantynowskim, białskim, radzyńskim, włodawskim, chełmskim, hrubieszowskim, tomaszowskim, biłgorajskim, zamojskim, krasnostawskim, janowskim oraz w części lubelskiego, jak również niezdecydowanie w węgrowskim, siedleckim, łukowskim i lubartowskim. W okresie międzywojennym powiaty Lublin i Garwolin oraz część powiatów łukowskiego, lubartowskiego i puławskiego zasiedlało bydło czarno-białe, natomiast pozostały teren województwa lubelskiego przeznaczony był dla hodowli bydła polskiego czerwonego.

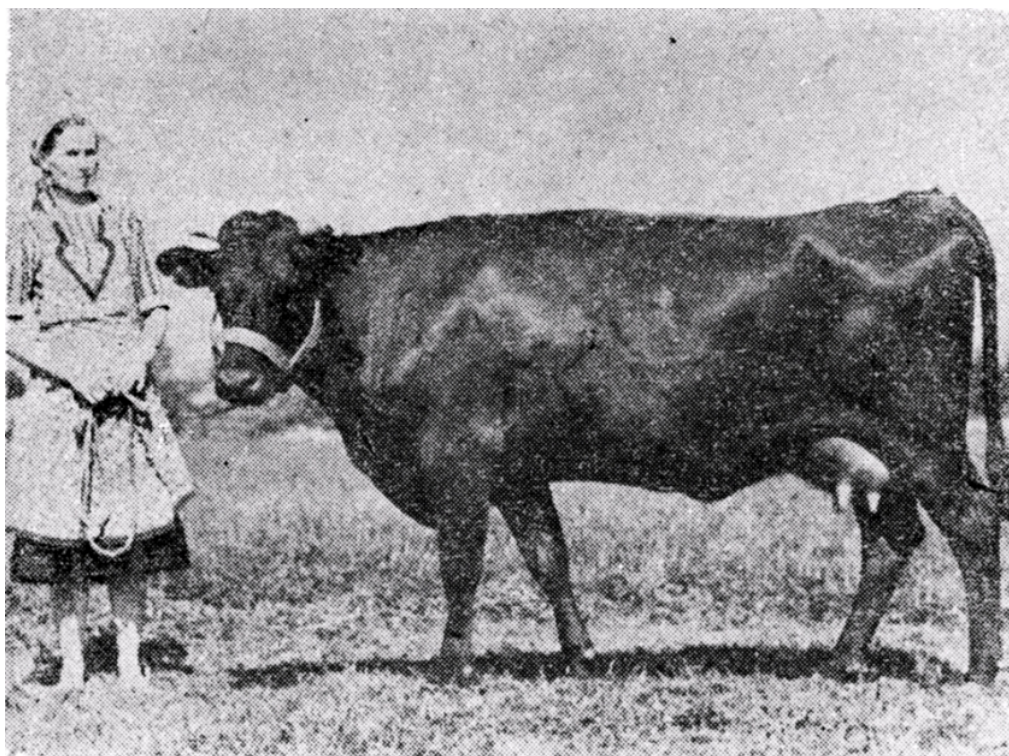
Z okresu XIX w. nie ma żadnych publikowanych danych o działalności Związku Lubelskiego, za wyjątkiem informacji o wystawie zwierząt w Warszawie (1860), na której prezentowano m.in. bydło krajowe z 6 obór rejonu lubelskiego. Wnikliwa analiza potwierdza, że było to bydło czerwone. Dopiero po założeniu w 1909 roku Związku Hodowców Bydła Polskiego w Warszawie, do którego przystąpiło również województwo lubelskie, można datować rozpoczęcie pracy hodowlanej na tym terenie (Zalewski i Trautman, 1963). Okres przed I wojną światową charakteryzował się dużym udziałem bydła bezrasowego na Lubelszczyźnie, okres międzywojenny natomiast - to znaczny wzrost w strukturze rasowej udziału bydła czerwonego. Zaznaczyło się w tym względzie przewodnictwo niektórych powiatów (Janów, Biłgoraj, Hrubie-

szów - powyżej 60% pogłowia). Powstały sławne z czasem obory, których właściciele specjalizowali się w hodowli tej rasy. Coraz więcej hodowców wprowadzało kontrolę użyteczności mlecznej, zaczęły powstawać Koła Kontroli Obór (100-lecie oceny..., 2004). Do przodujących w latach 1935-1938 należy zaliczyć oborę Frąckiewicza z Wieprzowego Jeziora (3772-4006 kg mleka przy 4,05-4,22% zawartości tłuszczu), Leskiego z Kąkolewnicy (ponad 3 tys. kg mleka przy 3,90% tłuszczu) oraz Tyszkiewicza z Tarnawatki, Kastory z Raciborowic i Lipczyńskiego z Krynicy (ponad 2,5 tys. kg mleka przy zawartości ok. 3,9% tłuszczu). Spośród obór większej własności ziemskiej wyróżniały się Białka (Gospodarstwo Ministerstwa Rolnictwa) i Zemborzyce (Ognisko Kultury Rolnej) z wydajnością około 3 tys. kg mleka i 3,8% zawartości tłuszczu (Zalewski i Trautman, 1963).

Rekordzistki tej rasy w latach 1934-1939 to Dosia – 7927 kg mleka i 4,00% tłuszczu oraz Ofka – 7615 kg mleka i 3,92% tłuszczu. Kolejne miejsca zajmują 2 krowy o wydajnościach powyżej 5 tys. kg mleka oraz 3 krowy powyżej 4 tys. kg mleka (Zalewski i Trautman, 1963). Nie jest to więc długa lista rankingowa, niemniej uzyskane wydajności są jak na ówczesne czasy imponujące.

W wyniku działań II wojny światowej pogłowie bydła uległo znacznemu zniszczeniu, a najbardziej wartościowy materiał zarodkowy, skupiony w oborach większej własności ziemskiej, wyginął niemal w całości. Organizacja dużych stad w powstających państwowych gospodarstwach rolnych polegała na zakupie zwierząt od miejscowych rolników indywidualnych oraz z rejonu krakowskiego (100-lecie oceny..., 2004; Zalewski i Trautman, 1963).

Po zmianach w rejonizacji dokonanych w roku 1952 bydło polskie czerwone pozostało ostatecznie na obszarze powiatów: Biłgoraj, Chełm, Kraśnik, Tomaszów i Hrubieszów, jednak po interwencji hodowców na Zjeździe Hodowców Bydła w 1956 roku, obszar ten został powiększony o dalsze powiaty: Biała Podlaska, Włodawa i Janów oraz o części powiatów: radzyńskiego, puławskiego, opolskiego, krasnostawskiego i zamojskiego. Korekta ta doszła do skutku jednak dopiero w roku 1959 (Zalewski i Trautman, 1963).



Krowa „Madera” (Borowina, PINGW Puławy, 1956 r.)
„Madera” cow (Borowina farm, PINGW Puławy, 1956)

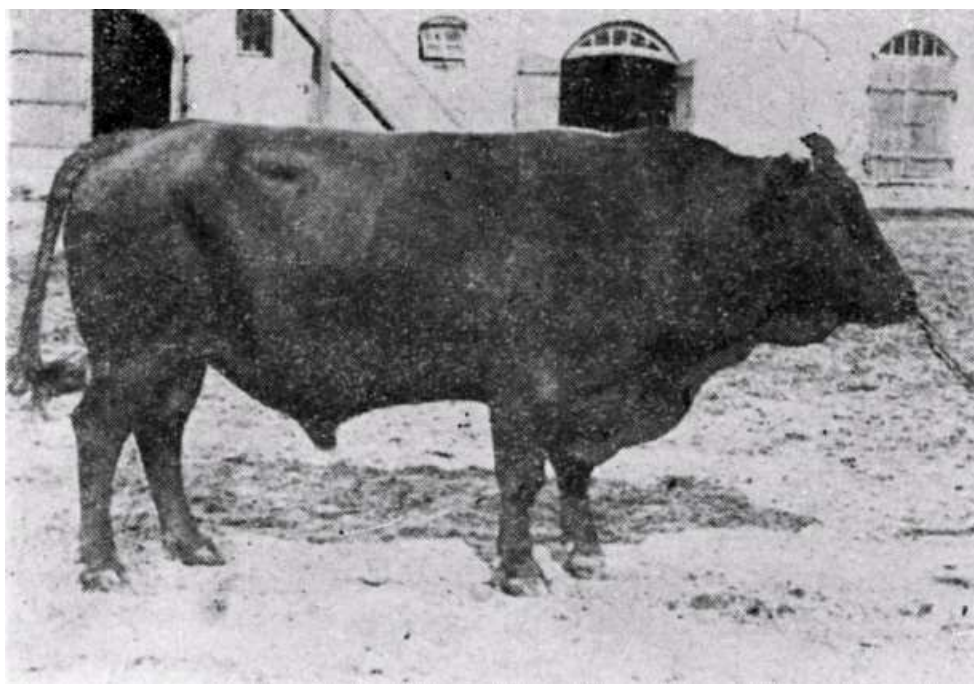
Na mocy uchwały Rady Ministrów z 17.12.1953 r. został powołany jednocześnie Ośrodek Hodowli Polskiego Bydła Czerwonego typu dolinowego. Do Ośrodka włączono gminy, w których udział bydła polskiego czerwonego stanowił 70-90% pogłowia, a niekiedy tylko ponad 50% (Litwińczuk i Brzozowski, 1987; Zalewski i Trautman, 1963). Największa liczba tych gmin znalazła się w powiatach chełmskim, hrubieszowskim, kraśnickim i tomaszowskim, jak również w pewnej części w puławskim i białskim oraz janowskim i biłgorajskim. Powstanie

Ośrodka Hodowli Bydła Czerwonego zapoczątkowało właściwy etap pracy hodowlanej nad bydlęciem tej rasy na Lubelszczyźnie.

Jednym z ważniejszych przedsięwzięć w tym zakresie było opracowanie w roku 1961 przez Zalewskiego, Trautmana i Oleśkiewicza (1961) planu rotacji buhajów rasy polskiej czerwonej na terenie woj. lubelskiego. Plan ten został oparty na utworzeniu 5 grup krewniaczych buhajów użytkowanych na terenie woj. lubelskiego (grupy Końskowoli i Tarnawatki), krakowskiego (grupa Jodłownika) i łódzkiego (grupa Rossochy).

Piątą grupę stanowiły buhaje duńskie. Głównym jego celem było zapewnienie właściwych rozplodników dla zakładów sztucznego unasienniania, zakładów pomocniczych produkujących materiał męski dla zakładów unasienniania i na punkty kopulacyjne, z gwarancją kojarzeń w umiarkowanym pokrewieństwie. Plan rotacji zakładał trzy-

letnie okresy użytkowania buhajów w danym miejscu; po tym czasie były one przenoszone do innego Zakładu lub powiatu. Na miejsce buhaja wybrakowanego z powodu starości, choroby, słabej żywotności nasienia itp. wstawiano osobnika młodego z tej samej grupy krewniaczej, zakupionego w zakładzie czołowym lub pomocniczym. Według tego założenia sporządzono harmonogram przebywania poszczególnych 5 grup krewniaczych buhajów na terenie 14 powiatów Lubelszczyzny począwszy od 1961 roku.



Buhaj „Mokkot” (Borowina, PINGW Puławy, 1956 r.)
„Mokkot” bull (Borowina farm, PINGW Puławy, 1956)

Jednym z głównych czynników eliminacji bydła polskiego czerwonego i zastępowania go bydłem czarno-białym była jego niska użytkowość mięsna. Importerzy młodego bydła rzeźnego z naszego kraju stawiali określone wymagania, którym opasy pc nie były w stanie sprostać. Chodziło głównie o masę ciała i stopień umięśnienia.

Potwierdzenie tych tez przedstawił Władysław Zalewski w opublikowanej w 1965 roku pracy habilitacyjnej, analizując parametry przydatności opasowej buhajków ras pc, ncb oraz ich mieszańców opasanych do 100, 200 i 300 kg masy ciała. Badania jednoznacznie wykazały, że buhajki pc w porównaniu z cb jak i mieszańcami cb x pc uzyskały najgorsze wyniki w zakresie masy ciała po urodzeniu, długości okresów opasania, przyrostu dobowego masy ciała oraz zużycia składników pokarmowych na 1 kg przyrostu. W ocenie cech użytkowości mięsnej u pc nieco wyższa była wydajność rzeźna (różnice statystycznie nieistotne), jednak wyraźnie niższy (różnice statystycznie istotne) udział mięsa w tuszy, zwłaszcza w wyrębach podstawowych, wyższy udział mięsa i kości oraz mniejsza powierzchnia pola najdłuższego mięśnia grzbietu.

W celu wykorzystania rasy polskiej

czerwonej jako komponentu mącznego w krzyżowaniu towarowym wykonano bardzo udany eksperyment. W latach 1968-1970 Zakład Hodowli Bydła AR w Lublinie zrealizował badania na temat przydatności opasowej i rzeźnej mieszańców towarowych bydła ras pc i ncb z Charolaise (Zalewski i in., 1972). W pracy stwierdzono, że mieszańce obu grup w okresie odchowu (do 120. dnia życia)

miały nieco niższe tempo wzrostu niż czysto rasowe buhaje cb, jednak w okresie opasu właściwego (do masy ciała 450 kg) uzyskały o ponad 110 g wyższe przyrosty dobowe (1342 i 1352 g) i lepsze wykorzystanie paszy – 5,28 i 5,46 j.o. oraz 536 i 576 g białka/kg przyrostu (u ncb odpowiednio: 6,36 j.o. i 671 g białka/kg przyrostu). Mieszańce ras pc x Charolaise uzyskały ponadto o 11 dni krótszy okres opasu właściwego i całkowitego w porównaniu z drugą grupą mieszańców, jak i z grupą kontrolną. W ocenie poubojowej mieszańce pc x Charolaise charakteryzowały się również pozytywną oceną, a w szczególności o 0,64 i 0,92% wyższą wydajnością rzeźną (59,2%), o 0,59 i 4,07% wyższą zawartością mięsa w 5 podstawowych wyrębach tuszy oraz o ponad 2,6% niższą zawartością tłuszczu w tuszy. Wyniki tych badań nie miały jednak wpływu na podejmowane w tym czasie decyzje dotyczące rejonizacji ras bydła.

Wymiana bydła polskiego czerwonego na Lubelszczyźnie realizowana była poprzez sprowadzanie zwierząt rasy czarno-białej z innych rejonów Polski oraz systematycznie prowadzone krzyżowanie wypierające tą rasą (Litwińczuk i Brzozowski, 1987). W latach

1970-1975 jedynie na teren powiatu hrubieszowskiego sprowadzono ponad 22,5 tys. sztuk zwierząt rasy ncb, w tym 1792 jałówki i 20 756 cieliczek. Krowy czarno-białe dość szybko zajęły w oborach hodowlanych miejsce krow rasy polskiej czerwonej. Obrazują to wyniki oceny użytkowości mlecznej. Pozostawały jedynie krowy rasy pc o wysokich wydajnościach – w granicach 3425-3702 kg mleka o zawartości 3,94-4,04% tłuszczu. Ich czarno-białe następczynie dawały w latach 1969-1970 jedynie 2568-3070 kg mleka. Większość pogłowa krow pc, mimo wcześniejszej deklaracji władz, że zostaną wykupione na teren rejonu zachowawczego, trafiła jednak do rzeźni.

Według Litwińczuka i Brzozowskiego (1987), po 15 latach krzyżowania wypierającego w rejonie Lubelskiego Ośrodka Hodowlanego bydło polskie czerwone zostało w większości gospodarstw zastąpione rasą czarno-białą lub jednolicie czarno umaszczonymi mieszańcami pierwszego pokolenia z tą rasą.

W analizie struktury rasowej bydła rzeźnego sprzedawanego w punktach skupu w 1983 roku (Litwińczuk i Brzozowski, 1987), udział rasy pc wynosił 8,4% i był wyższy niż udział tej rasy w całej populacji. Wynik ten świadczył o wyzbywaniu się na rzeź bydła polskiego czerwonego.

Literatura

Konopiński T. (1931). Hodowla bydła. Poznań.

Litwińczuk Z., Brzozowski S. (1987). Struktura rasowa i wartość użytkowa bydła utrzymywanego w gospodarstwach indywidualnych dawnego rejonu bydła polskiego czerwonego. *Ann. UMCS, sec. EE, 5, 1: 1-8.*

Zalewski W. (1965). Badania nad opasem i jakością rzeźną buhajków rasy polskiej czerwonej, nizinnej czarno-białej i krzyżówki tych ras przy różnych ciężarach przedubojowych. *Rocz. Nauk Rol., Cz. I: 85-B-2: 211-233; Cz. II: 85-B-3: 324-350.*

Zalewski W., Trautman J. (1963). Monografia polskiego bydła czerwonego w województwie rzeszowskim i lubelskim. *Rocz. Nauk Rol., ser. D, 107: 3-190.*

Zalewski W., Trautman J., Oleśkiewicz J. (1961). Linie męskie i plan rotacji bydła rasy polskiej czerwonej i nizinnej czarno-białej na terenie woj. lubelskiego w latach 1961-1970. PWRN, Lublin.

Zalewski W., Trautman J., Stenzel R., Kamieniecki K. (1972). Ocena przydatności opasowej i rzeźnej buhajów pochodzących z krzyżówek bydła pc i ncb z Charolaise w porównaniu z bydlęciem ncb. *Biul. Inf. IZ, 10, 1: 57-68.*

100-lecie oceny wartości użytkowej bydła (2004). Krajowe Centrum Hodowli Zwierząt w Warszawie, Oddział w Lublinie.

HISTORY OF POLISH RED CATTLE IN THE LUBLIN REGION

Summary

The oldest sources reveal that red cattle have been kept in Poland since time immemorial. In the Lublin region in the early 20th century, red cattle were found in almost all districts. After World War II, their population was also large, with an average of over 60% in the population structure. In districts in which Polish Red cattle accounted for 70-90%, the Red Cattle Breeding Centre was established in 1953. The major work on the breeding of PR cattle, first by employees of the Department, and later the Faculty of Cattle Breeding of the Agricultural University in Lublin, concerned plans for the rotation of bulls, fattening and slaughter quality of PR bulls compared with Black-and-White Lowland and PR × BWL crosses, the analysis of fattening usefulness and slaughter value of PR × Charolais crosses, and the situation of PR cattle breeding after liquidation of the Breeding Centre in the Lublin area.