

Zarys historyczny hodowli bydła polskiego czerwonego

Jan Szarek, Krzysztof Adamczyk

*Akademia Rolnicza, Katedra Hodowli Bydła,
al. Mickiewicza 24/28, 30-059 Kraków*

Wśród hodowców i specjalistów zajmujących się bydłem polskim czerwonym spotyka się rozbieżne poglądy dotyczące genezy nazwy tej rasy. Nazwę „das Polnische Rotvieh“, w tłumaczeniu na język polski „polskie bydło czerwone“, zaproponowali Holdefleiss³ (1897) i Adametz² (1901). Jednak hodowcy polscy utworzyli w 1894 roku Towarzystwo Hodowców Bydła Czerwonego Polskiego w Galicji Zachodniej. Konopiński i Bormann (1931) i Konopiński (1947) stosowali zamiennie nazwy „czerwone bydło polskie” i „polskie bydło czerwone”. Z kolei, Oczapowski (cyt. za Konopińskim i Bormannem, 1931) posługiwał się nazwą „bydło krajowe”, którą to najczęściej używano pod koniec XIX wieku.

Na uwagę zasługuje fakt, że pierwszymi inicjatorami badań nad tą rasą bydła byli cudzoziemcy: Holdefleiss, Wilckens i Adametz. Co prawda, Wyrzycki już w 1830 roku, Kurowski w 1844 i Oczapowski w swoich podręcznikach hodowli podnosili zalety bydła krajowego i zachęcali do jego hodowli, to jednak nie znajdowało to oddźwięku wśród hodowców - posiadaczy wielkiej własności rolnej (Konopiński i Bormann, 1931). Warto w tym miejscu przytoczyć opinie seniorów wśród hodowców

bydła rasy pc – Jana Bujwida³ (1971), jak też Stanisława Szarka⁴ (1960), którzy w sposób jednoznaczny opowiadali się za nazwą „polskie bydło czerwone”, uzasadniając to aspektem patriotyzmu, co było na polskich ziemiach pod zaborami sprawą niebagatelną. Z informacji uzyskanych od Bujwida (1971) i S. Szarka (1960) wynika, że za naukowego twórcę rasy należy uważać Adametza, natomiast Brandysa - za hodowcę, który tę rasę wprowadził do praktyki hodowlanej. Pierwszy z nich (Adametz, 1901) przeprowadził wykopaliska w rejonie Krzeszowic i badania kranologiczne wykopanych czaszek i czaszek bydła pc, które pozwoliły ustalić, że rasa polska czerwona pochodzi od tura małego brachycerycznego, tzw. *bos taurus brachyceros*. Z tego wynika, że trudno jednoznacznie rozstrzygnąć problem nazwy rasy i mimo uprawnionego używania obu nazw autorzy niniejszej pracy opowiadają się za używaniem nazwy „polskie bydło czerwone” (w skrócie: pc).

Mimo swej nazwy, w której ważne miejsce ma słowo „czerwone”, umaszczenie bydła pc nie było jednoznacznie ustalone. Według Szumowskiego (1936), rasa ta, jako autochtoniczna jednomaścista, obejmowała zwierzęta głównie

³ Franciszek Holdefleiss, profesor hodowli bydła z Instytutu Rolniczego we Wrocławiu (wówczas Niemcy).

² Leopold Adametz, z pochodzenia Morawianin, profesor hodowli bydła w Hochschule für Bodenkultur w Wiedniu, następnie dwukrotnie powołany na stanowisko kierownika Katedry Hodowli Zwierząt na Studium Rolniczym UJ w Krakowie.

³ Mgr Jan Bujwid, syn Odo Bujwida, absolwent UJ, uczeń prof. L. Adametza, współpracownik prof. R. Prawocheńskiego, prof. T. Marchlewskiego i prof. J. Jakóbca, wieloletni pracownik naukowy IZ i kierownik Zakładu Hodowli Bydła, uznany za seniora hodowców bydła polskiego czerwonego.

⁴ Inż. Stanisław Szarek, absolwent SGGW w Warszawie, asystent kontroli użyteczności mlecznej krów w Izbie Lwowskiej, a następnie w Izbie Krakowskiej, współpracownik na niwie hodowli bydła pc Jana Bujwida.

czerwone, ale także brunatne, płowe i czarne. Mimo to, umaszczenie bydła pc było zawsze jego cechą charakterystyczną i zwracano na nie w Polsce dużą uwagę. W swoich badaniach, przeprowadzonych na 73 zwierzętach w rejonie Polesia, Jaworski (1925) stwierdził, że około 33% osobników posiadało maść sarnią, 20% – szaro-myszatą, 18% – ciemnobrunatną, a 14% – płową. Spotykane wówczas jasne plamy - na wymieniu, podbrzuszu, kończynach, kiści ogonowej i wokół pyska - mogły wzbudzać podejrzenie o dolew genów innych ras. Bydło dworskie było zwykle bez odmastek białych, jedno-maściste, a nawet o pięknym wiśniowym, ciemnoczerwonym i podżarym umaszczeniu – w przeciwieństwie do bydła włościańskiego, które częściej posiadało odmastki białe. To zmściło się w czasie II wojny światowej, gdyż władze okupacyjne stosowały w ramach kontyngentu dla wojska zasadę eliminowania w pierwszej kolejności krów z odmastkami. Profesor Adametz (cyt. za Konopińskim i Bormannem, 1931) był zwolennikiem ciemnoczerwonego, a nawet podżarego umaszczenia bydła pc. Według Prawocheńskiego (1929), jednolite czerwone umaszczenie bydła pc zawdzięcza „dolewowi krwi” bydła fryzyjskiego, którego umaszczenie było utrwalone od pokoleń. Warto w tym miejscu również zaznaczyć, że buhaje rasy pc były ciemniej ubarwione niż krowy oraz że podżarłość występowała w ich przypadku częściej i intensywniej (Konopiński i Bormann, 1931).

Początki hodowli polskiego bydła czerwonego datują się na drugą połowę XIX wieku, kiedy to na ziemiach polskich, a zwłaszcza w ówczesnej Galicji, zaczęły powstawać obory tej rasy. Z dostępnych źródeł wynika, że pierwsze obory powstały już około 1850 (obora Jana Popiela w Wójczy) - 1869 roku (obora Rudzkiego w Brańszczyku). Według Trautmana⁵ (1986), pierwsze wzmianki o bydle pc na lubelszczyźnie można spotkać już w 1860 roku, kiedy to właściciele 6 większych obór zgłosili się do udziału w wystawie hodowlanej w Lublinie. Pracę hodowlaną na tym terenie należy jednak według niego datować od 1909 roku, kiedy to hodowcy lubelscy przyłączyli się do powstałego w Warszawie Związku Hodowców Bydła Polskiego

⁵ Janusz Trautman, profesor hodowli bydła AR w Lublinie.

Czerwonego. Hodowla bydła pc stała się na ziemiach polskich pod rozbiorami tak powszechnie znana, że Galicyjskie Towarzystwo Gospodarskie we Lwowie (1875 rok) powołało Komisję do zbadania walorów rasy krajowej. W oparciu o wyniki jej prac Towarzystwo wystąpiło do swoich członków z zachętą do podejmowania hodowli bydła rasy pc.

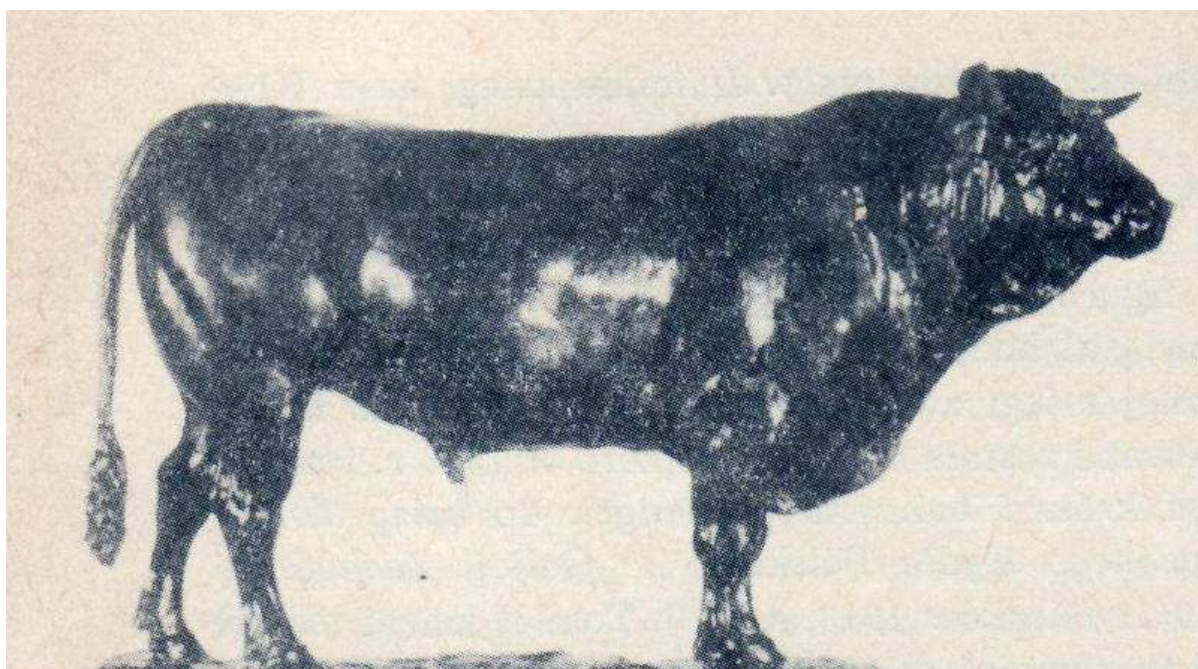
W roku 1876 powstały pierwsze obory na terenie powiatu limanowskiego w gospodarstwach większej własności rolnej (powiat limanowski uznano za ojczyznę odmiany podgórskiej pc). Obory te tworzone były z krów kupowanych u okolicznych włościan. Jako przykład można podać oborę powstałą w 1876 r. w Stróży k. Jodłownika, która uległa likwidacji w 1890 roku – krowy zostały przeniesione do obory w Limanowej. Następnie, należy wymienić oborę Hermana Czecha w Kozach, powstałą w 1883 roku, a zwłaszcza oborę utworzoną w Szkole Rolniczej w Czernichowie k. Krakowa i oborę założoną dwa lata później przez Stefana Romera w Jodłowniku. W tej ostatniej stworzono pierwszy ośrodek pracy hodowlanej nad bydlęciem rasy pc, a w późniejszym okresie tzw. cielęciarnię (ośrodek odchowu cieląt z przeznaczeniem na sprzedaż jako jałowice cielne do tworzenia nowych obór). Warto też odnotować utworzenie obory przez Jana Zduńia w Rabie Wyżnej (w 1894 r.), obory w Przyborowie oraz obory Jana Brandysa w Wielkich Drogach. Dr Jan Zduń, według Żukowskiego (2005), posłużył się wkrótce trzema buhajami niemieckiej rasy fryzów jednomaścistych czerwonych, łamiąc zasadę hodowli bydła pc w czystości rasy. Według tego samego autora, ostatnie lata XIX wieku były okresem, kiedy wśród hodowców europejskich zrodziła się świadomość i potrzeba podejmowania wspólnej pracy hodowlanej. Wtedy to powstały m.in. koła kontroli obór i związki hodowców, skupiające rolników zainteresowanych hodowlą bydła danej rasy. Podobnie było na terenie Galicji Zachodniej, gdzie szczególną rolę w tym procesie odegrał wcześniej wspomniany Adametz (1901).

Wydarzeniem przełomowym dla losów rasy pc była inicjatywa 14 hodowców wielkiej własności rolnej, którzy w 1894 roku na spotkaniu u Jana Brandysa w Wielkich Drogach pod Krakowem powołali do życia Towarzystwo Hodowców Czerwonego Bydła Polskiego w Galicji Zachodniej. W następnym roku powstał Związek

Hodowców Bydła Czerwonego przy Krakowskim Towarzystwie Rolniczym. Przyjmuje się, że od tego momentu rozpoczęto prowadzenie systematycznej pracy hodowlanej nad tym bydłem. Związek podjął prowadzenie ksiąg rodowych dla krów i buhajów rasy pc, organizowanie wystaw, pokazów i aukcji krów, buhajów, jałowic i cieląt, propagowanie hodowli bydła pol-

skiego czerwonego jako wartościowej, krajowej rasy, przeciwstawianej importowi licznych ras zagranicznych.

Związek utrzymywał wśród swoich członków i ogółu hodowców przekonanie o wyższości rodzimej rasy pc i najlepszym kierunku jej doskonalenia poprzez selekcję i hodowlę w czystości rasy.



Topór Rzeźbiony (1913)

Poglądy te najlepiej wyraził Moczarski (1917), który pisał: „*Jeżeli o krzyżowaniu (pc) czymkolwiek może być mowa, to tylko w dalekiej przyszłości, gdy w Polsce wzrośnie w wyższym stopniu niż obecnie zapotrzebowanie na produkty rzeźne i mleczne pierwszorzędnej jakości, wówczas wybiję godzina tryumfu dla bydła pc. Zanim to nastąpi winniśmy pielęgnować ten powierzony nam skarb w przyszłości nie rozmnażając go na razie ponad zapotrzebowanie, ale za to selekcyjnie wytrwale w kierunku dużego odsetka tłuszczu w mleku i jasnego kruchego mięsa. Słowem hodowla bydła pc winna być obecnie jakościowa, ilościowa wówczas dopiero, gdy wzrośnie popyt na produkcję tej rasy, a tym samym na nią samą*”. Takie stanowisko Moczarskiego było o tyle słuszne, że wynikało

z sytuacji gospodarczej wielkiej własności ziemskiej. Ówczesne dwory miały zapotrzebowanie na mleko w ograniczonym zakresie - tylko dla domowników i służby folwarcznej, bowiem rynek mleka konsumpcyjnego nie istniał. Stąd wynikało uzasadnienie dla hodowców prowadzenia selekcji głównie na harmonijną budowę krów i buhajów oraz procentową zawartość tłuszczu w mleku. Należy pamiętać, że w tym okresie bydło było użytkowane roboczo i z przeznaczeniem na mięso, a mleko przerabiano głównie na masło.

Kierunek hodowli w czystości rasy, według Żukowskiego (2005), był tak trwały, że obowiązywał w hodowli pc przez 6 kolejnych dziesięcioleci, licząc od momentu powstania Związku. Warto w tym miejscu przytoczyć opinię Konopińskiego (1949), który napisał, że Polska

w XIX wieku nie miała w chowie bydła wyraźnego oblicza, tzn. nie było na ziemiach polskich terenów jednolicie zasiedlonych określoną rasą. Można nawet mówić o pstrokacizmie rasowej lub o „ogrodzie zoologicznym ras bydła”. Jako ilustracją posłużymy się danymi z Królestwa z kolejnych wystaw hodowlanych, które odbywały się w Warszawie w latach 1867 - 1898. W 1867 roku z 91 wystawianych zwierząt na krajowe przypadało 16 sztuk, holenderskich było 14, wschodniofryzyjskich 3, simentali 2 oraz 4 Algau i 52 mieszańce. Dla porównania, w 1898 roku wśród 198 wystawianych zwierząt nie było ani jednej krowy i buhaja rasy krajowej, natomiast prezentowano 68 zwierząt holenderskich, 27 wschodniofryzyjskich, 27 oldenburskich, 15 szwycy, 40 simentali i 12 wilstermarschów. Według Konopińskiego (1949), zasługą Związku było zapoczątkowanie systematycznej i twórczej pracy hodowlanej. Zainteresowanie hodowlą bydła rasy pc wzrosło dzięki organizowanym wystawom i pokazom hodowlanych, m.in. w Krakowie w 1897 r., w Nowym Targu w 1899 r., gdzie wystawiono już 380 zwierząt rasy pc, w Jodłowniku w tym samym roku - 460 zwierząt i w Wilamowicach - 250 zwierząt, w Wiedniu w 1913 roku i wreszcie w Szczyrzycu - aż 800 zwierząt. Należy odnotować, że praca Towarzystwa Hodowców Bydła w Małopolsce ograniczała się początkowo tylko do gospodarstw większej własności rolnej, których właściciele kompletowali nowe obory, kupując krowy przeważnie z hodowli włościańskiej. Związek inicjował tworzenie tzw. cielęciami, które zorganizowano m.in. w Kozach, Głogoczowie i Jodłowniku. Umożliwiły one powstanie 10 nowych obór. W Galicji obowiązywała ustawa z 1890 roku o przymusowej licencji buhajów. Krakowskie Towarzystwo Rolnicze, korzystając z niej, podjęło swoją uchwałę zakazującą krzyżowania buhajami ras obcych krów i jałowic w okręgach zasiedlonych rasą pc. W 1889 roku już 173 buhaje pc były subwencjonowane z ogólnej liczby 281 buhajów stacyjnych wszystkich ras. Krakowskie Towarzystwo Rolnicze w 1906 roku wprowadziło urzędową ocenę użytkowości mlecznej krów jako obowiązującą na całym terenie Małopolski.

Nie można wykluczyć, że ta ożywiona działalność hodowlana prowadzona w Galicji spowodowała zainteresowanie hodowlą rodzimej rasy polskiej czerwonej na terenach pozostałych

zaborów. Można wręcz mówić o zaistnieniu zjawiska lawinowego powstawania obór pc i różnych form organizacyjnych prowadzenia hodowli bydła. Mianowicie, już w roku 1904 Delegacja Hodowlana przy Sekcji Rolnej Centralnego Towarzystwa Rolniczego (CTR) w Warszawie, przy współudziale profesorów Haniewskiego i Kleckiego, zapoznała się z oborami hodowlanymi rasy pc na terenie Królestwa. Wynikiem tego było wyodrębnienie miejscowego bydła czerwonego i tzw. czarnego bydła nadburzańskie, które było również zaliczane do pc. Należy przy tym odnotować, że administracja zaboru rosyjskiego nie sprzyjała poczynaniom hodowlanym CTR, a wręcz wiele z tych działań trzeba było prowadzić w konspiracji.

W roku 1908 regionalne związki hodowców na terenie Królestwa przekształciły się w rasowe, co dało początek racjonalnej pracy hodowlanej na bydło polskim czerwonym. Należy wspomnieć, że dotychczasowe związki hodowców nie zajmowały się bydlęciem tej rasy, a jedynie rasami pochodzącymi z importu. Powstanie związków rasowych dało podstawę do zorganizowania Związku Hodowców Bydła Krajowego z filią w Białymstoku przy CTR w Warszawie. Rok później przyłączyli się do niego hodowcy lubelscy, którzy również początkowo prowadzili pracę hodowlaną tylko w oborach większej własności rolnej (Trautman, 1986). Mimo że już pod koniec XIX wieku Izba Rolnicza w Poznaniu zaczęła popierać hodowlę bydła czerwonego, to jednak formy zorganizowanej pracy hodowlanej nad bydlęciem tej rasy datuje się w Wielkopolsce od powstania w 1914 roku Inspektoratu Hodowli Bydła Czerwonego Polskiego w Poznaniu. Do tego czasu Związek w Małopolsce osiągnął już znaczne sukcesy hodowlane, które dokumentują liczne nagrody i wyróżnienia uzyskiwane przez hodowców na wystawach, jak też sprzedaż buhajów i krów na eksport. Jako przykład można podać, że w 1910 roku po raz pierwszy zakupiono krowę z obory w Jodłowniku do Instytutu Rolniczego w Czechnicy k. Wrocławia. Zakupu tego dokonał prof. Holdefleiss – wielki zwolennik bydła rasy pc, który wcześniej przeprowadził jego badania zoometryczne (Holdefleiss, 1897).

W roku 1910 miało miejsce znaczące wydarzenie. Towarzystwo Hodowców Czerwonego Bydła Polskiego w Krakowie opracowało zasady oceny i pomiarów zoometrycznych oraz

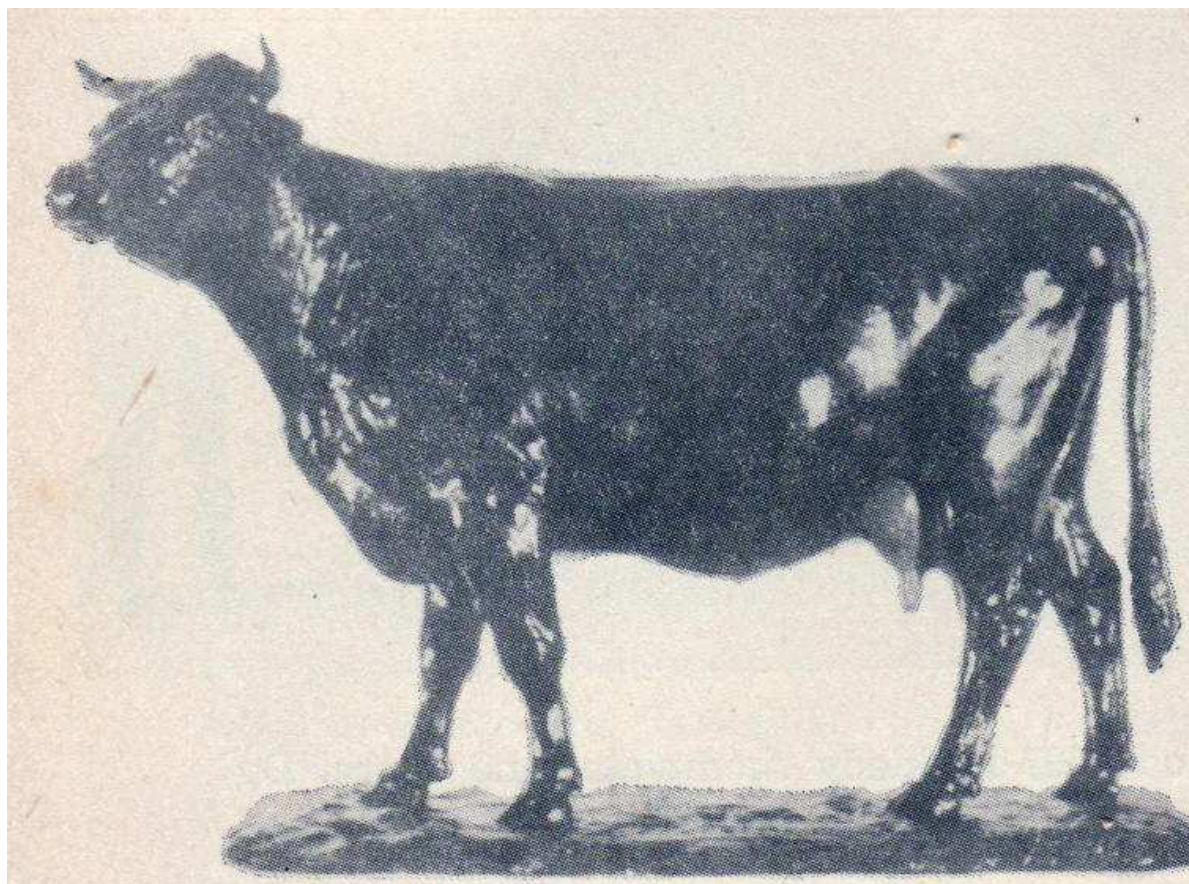
ustaliło wzorce rasowe dla poszczególnych kategorii bydła czerwonego. Osiągnięcia hodowlane Towarzystwa najlepiej dokumentują dwa fakty:

- wydanie w 1913 roku dwóch tomów książki rodowej krów i buhajów za okres 1896-1911,
- odniesienie ogromnego sukcesu na wystawie w Wiedniu w 1913 roku przez buhaje i krowy z Małopolski Zachodniej – z hodowli limanowskiej. Krowa Marcula i buhaj Topór Rzeźbiony zdobyły czempionaty Wystawy, a w efekcie uzyskania wysokiej oceny zaprezentowanych zwierząt sprzedano do Bawarii stawkę krów rasy pc.

Niestety, te osiągnięcia hodowlane zostały prawie doszczętnie zniszczone przez I wojnę światową. Oprócz wyniszczenia rasy

działaniami wojennymi, zaborcy wywieźli bydło zarodowe z polskich ziem do swoich krajów zanim odzyskaliśmy niepodległość. Na domiar złego, z Zachodniej Małopolski z hodowli włościańskiej znaczącą liczbę bydła zarodowego pc sprzedano do Czechosłowacji i Grecji przez tzw. zieloną granicę (Szarek i in., 2004).

Po zakończeniu działań wojennych, od 1921 roku notuje się wznowienie pracy hodowlanej nad bydłem polskim czerwonym w Małopolsce. W sukurs administracji państwowej i samorządowej, dopiero co się organizującej, przyszło Polskie Towarzystwo Zootechniczne, które podjęło intensywną pracę szkoleniową i propagandową na niwie hodowlanej. Należy tu wyróżnić organ Towarzystwa – Przegląd Hodowlany, w którym były publikowane artykuły informujące o nowościach hodowlanych i zadaniach stojących przed hodowcami.



Marcula (1913)

Według danych Krakowskiego Towarzystwa Rolniczego, średnia mleczność krów należących do członków Związku Hodowców Bydła Krajowego w Galicji w 1898 roku wynosiła 1522 litry i wzrosła do 2644 litrów w roku 1910, podczas gdy średnia mleczność krów czerwonych polskich w Małopolsce wynosiła 2626 kg, a na terenie byłego Królestwa Polskiego – 2978 kg. Według Konopińskiego i Bormanna (1931), przed rokiem 1914 można uznać dla wszystkich dzielnic i regionów Polski średnią mleczność od krowy objętej kontrolą użytkowości na poziomie około 2500 litrów. Po wojnie mleczność ta spadła do około 2000 litrów, aby osiągnąć stan przedwojenny dopiero w latach 1929-1930. Analogiczna sytuacja dotyczyła cechy rasowej bydła pc, jaką była procentowa zawartość tłuszczu w mleku (Konopiński i Bormann, 1931), Według Pawlika (cyt. za Konopińskim i Bormannem, 1931), w latach 1912-1913 krowy polskie czerwone dawały mleko o zawartości od 3,29 do 4,10%, a z kolei w roku 1924 – od 2,70 do nawet 5,00% (średnio: 3,64%). Przed wybuchem II wojny światowej w Polsce kontrolą użytkowości mlecznej objętych było blisko 8000 obór ze 105 054 krowami o średniej wydajności mleka na poziomie 3166 kg i o zawartości w nim tłuszczu w wysokości 3,40%, co dawało jego wydajność rzędu 108,5 kg (100 lat oceny ..., 2004). W Związku Krakowskim w latach 1937-1938 uzyskano wydajność mleka na poziomie 2639 kg o zawartości 3,99% tłuszczu.

Zacytowane dane ani nie oddają potencjalnych genetycznych możliwości rasy, ani też nie prezentują w pełni osiągnięć hodowców. Stąd też, warto przytoczyć przykłady indywidualnych osiągnięć hodowlanych, które mogą imponować nawet obecnie, mimo upływu tylu lat. W okresie międzywojennym dużą rangę hodowlaną posiadały obory m.in.: Słoneckiego w Jurowcach, Bujwida w Wolicy Raciechowickiej, Czcza w Ko-zach, Marsa w Limanowej, Kuberskiego w Suberczynie, Frąckiewicza w Wieprzowym Jeziorze, Szkoły Rolniczej w Czernichowie, Romera w Jodłowniku i oo. Cystersów w Szczyrzycu. Bujwid w oborze w Wolicy Raciechowickiej w roku 1933/1934 od krowy Łaby 2382 uzyskał 7059 kg mleka o zawartości 4,27% tłuszczu, co dało wydajność tłuszczu na poziomie 302,1 kg za laktację. Z kolei, Frąckiewicz z Wieprzowego Jeziora (lubelskie) w roku 1934/1935 od krowy Ofki

456 II uzyskał 7615 kg mleka o zawartości 3,92% tłuszczu, co dało wydajność tłuszczu 298,4 kg. Wyniki te udało się poprawić dwu hodowcom bydła pc, ale dopiero w latach 1965-1969 oraz kilkunastu następnym w latach: 1975, 1979, 1984, 1988, 1994-1997, 1999, 2000-2002. Mimo że trudno porównywać współczesne bydło i jego użytkowanie do warunków sprzed 70 lat, to jednak bardzo wyraźnie widać wspaniałą poziom hodowli bydła pc z tamtego okresu. Jednocześnie rodzi się refleksja, że gdyby praca hodowlana była prowadzona prawidłowo, w harmonii z równoległym doskonaleniem środowiska hodowlanego, to bydło pc nie należałoby obecnie do ras zagrożonych wyginięciem.

W 20-leciu międzywojennym pojawiła się cała plejada wspaniałych hodowców z zamiłowaniem oddających swoją wiedzę i wysiłek na rzecz rozwoju hodowli bydła polskiego czerwonego. Ograniczone ramy prezentowanej pracy nie pozwalają na ukazanie tego w całej pełni.

Do najwybitniejszych hodowców należy zaliczyć Tadeusza Twardzickiego, który podjął pracę hodowlaną we Lwowskim Związku, a następnie został przeniesiony do Krakowa na stanowisko inspektora hodowlanego w Małopolskim Towarzystwie Hodowców Bydła Czerwonego Polskiego. Tutaj dał się poznać jako wybitny fachowiec, obdarzony inwencją twórczą, człowiek niezwykle aktywny, bardzo stanowczy i konsekwentny w działaniu. Sile jego sugestii ulegali nawet wytrawni i doświadczeni hodowcy, jak Aleksander Romer z Jodłownika, czy Stanisław Słonecki z Jurowców (Żukowski, 2005). Jego szczegółową biografię opracował Szarek (1989). W doborze zwierząt do kojarzeń Twardzicki wysoko cenił osobniki mleczne, ale równie wysoko oceniał typ i budowę ciała. Toteż, Marchlewski zarzucał mu formalizm hodowlany, który jego zdaniem hamował postęp hodowlany w wydajności mleka bydła pc. Twardzicki, kładąc nadmierny nacisk na typ zwierząt, miał na uwadze dążenie do ujednolicenia rasy pod tym względem i spowodowania harmonijnej budowy ciała, aby nadać rasie swoisty i niepowtarzalny charakter (Żukowski, 2005). Związek Hodowców Bydła Czerwonego przy Małopolskim Towarzystwie Rolniczym uzyskał dzięki osiągnięciom hodowlanym nad bydlęm pc przodującą pozycję w kraju. Dzięki temu członkowie

Związku sprzedawali buhaje hodowlane do wszystkich rejonów Polski, w których ta rasa była hodowana.

Do Małopolski, zarówno przed I wojną światową, jak i w okresie międzywojennym, w ograniczonym zakresie sprowadzano duny i fryzy czerwone, co nie miało miejsca w pozostałych regionach hodowlanych bydła pc, a szczególnie dotyczyło to Mazowsza i Podlasia. Tradycją stały się spotkania hodowców z całej Polski w czasie wielkich aukcji buhajów hodowlanych, które początkowo organizowano w Mstowie, a następnie w Szczyrzcju. Stało się to możliwe dzięki zaangażowaniu do hodowli bydła pc właścian trzech powiatów: limanowskiego, myślenickiego i bocheńskiego. Zasługi w tym zakresie należy przypisać Janowi Bujwidowi i Stanisławowi Szarkowi, którzy przez 12 lat prowadzili na tym terenie działalność hodowlaną wspomaganą przez inspektora Twardzickiego. Krzesławice, Zegartowice, Gruszów, Góra Jana, Komorniki, Jodłownik, Dąbie, Raciechowice, Tymbark, Łososina, Łapanów, Gdów – to wsie, w których bydło pc było podstawą egzystencji rodzin hodowców. Wystarczy tylko prześledzić wyniki oceny użyteczności mlecznej krów z terenów Małopolski i monografie wykonane w ramach prac magisterskich w Wyższej Szkole Rolniczej w Krakowie pod opieką prof. Jakóbca (Gąsior, 1957; Guzik, 1957; Prajsner, 1957), by natknąć się na nazwiska: Drożdżów, Czerwińskich, Bielów, Stawarzów, Kaperów, Muchów, Bartosików, Święchowiczów, Górkiwiczów, Turskich, Młynarskich, Fajdusów, Grabowskich, Cebulów, Murzynów, Świętochowiczów, Kurników, Dybczaków, Rogowskich i ielu innych (100 lat oceny..., 2004). Należy tu wymienić nazwisko Walentego Wesołowskiego⁶ - twórcy obory krów pc, która we Lwowie zdobyła medal (wydajność średnia 4500 kg mleka o zawartości 4,44% tłuszczu za laktację) (Kryńska, 1983).

Pierwsze efekty intensywnej pracy hodowlanej nad rasą polską czerwoną, prowadzonej w wolnej Polsce, dają o sobie znać dopiero w 1928 roku, kiedy to Związek Hodowców wyeksportował do Rumunii (Besarabii) 28 buhajów i 3 jałowice. Z kolei, rok później Związek wydał III tom Księgi rodowej buhajów i krów

zapisanych w latach 1921-1928. Obejmował on już (po raz pierwszy) zwierzęta z Włociańskich Kół Hodowców. Należy także odnotować sukcesy na Krajowej Wystawie Zwierząt w Poznaniu, na której małopolska hodowla bydła pc uzyskała Grand Prix, cały szereg nagród pierwszego stopnia i innych wyróżnień. W 1929 roku powstał Śląski Związek Hodowców Bydła Czerwonego. W tym czasie pracą hodowlaną na terenie Polski kierowało 11 związków hodowców bydła tej rasy. Ich działalność obejmowała 400 obór należących do większej własności rolnej oraz 15 000 - 20 000 bydła licencjonowanego (wpisanego do ksiąg hodowlanych) z hodowli drobnej własności. Według Konopińskiego i Bormanna (1931) bydło pc występowało w całej Polsce z wyjątkiem Pomorza i Wielkopolski (oprócz powiatów południowej części tego regionu – okolic Rawicza). Największe skupiska zwierząt tej rasy były w Białostockiem, na Polesiu, w Świętokrzyskiem i w Małopolsce Zachodniej.

5 marca 1934 roku wydano w Polsce nową ustawę hodowlaną, w której uznano 3 rasy bydła, a dla hodowli bydła pc wyznaczono 3/5 terenu kraju jako tzw. okręgi. Ustawa ta wprowadziła ponadto jako obowiązkową licencję buhajów. W tym samym roku na Małopolskiej Jubileuszowej Wystawie Zwierząt we Lwowie, zorganizowanej z okazji 50-lecia metodycznej hodowli zarodowej bydła pc, wystawiono 550 zwierząt tej rasy od 155 hodowców. Przyznano aż 440 medali, w tym 248 nagród państwowych wraz z trzema dyplomami uznania Ministra Rolnictwa. Championat Wystawy uzyskał buhaj reprezentujący główną linię męską w hodowli małopolskiej – Juras III G10 Lw/11870, pochodzący z hodowli Stanisława Słoneckiego z Jurorowców. Oprócz wybitnej linii tego buhaja, należy wymienić także linię Starosty z Jodłownika, Topora Rzeźbionego, Wichra, Łabika i Hożyka z Wolicy. W tym czasie hodowlę prowadzono w czystości rasy na wyżej wymienione linie męskie i stosując selekcję rodzinną. Gros linii męskich i rodzin scharakteryzował w swoim dziele Szumowski (1936). Niestety, w latach międzywojennych praca hodowlana skupiła się głównie nad cechami pokroju i umaszczenia (formalizm hodowlany), uważano bowiem, że cechy użyteczności mlecznej i mięsnej są na wystarczającym poziomie. Traktowano bydło pc także jako mało wymagające, dlatego przeznaczano dla

⁶ Walenty Wesołowski, profesor hodowli zwierząt Szkoły Rolniczej w Czernichowie.

niego tereny o najslabszych glebach, gdzie prowadzono ekstensywną gospodarkę pastwiskową.

Jednym z bardzo oryginalnych przedsięwzięć inspektora Twardzickiego było w 1935 roku podjęcie halowania jałowic pc w Gorcach (Pańszczyk-Osiecka, 1982; Twardzicki, 1937), które jednak upadło w wyniku zniszczeń II wojny światowej (okupant spalił szafasy i strągi wybudowane na halach gorczańskich). Sprawa wypasu jałowizny na halach w Gorcach i Pieninach pozostaje jednak wciąż otwarta, gdyż czekają one na zagospodarowanie.

Jeszcze bardziej spektakularnym i udanym przedsięwzięciem był eksport bydła pc do Brazylii i Argentyny, podjęty z inicjatywy prof. Odo Bujwida i zrealizowany przez Związek, a personalnie przez Twardzickiego (1937). Z terenu Małopolski wysłano 16-18 krów i buhajów. Zwierzęta dobrze zaaklimatyzowały się w stanie Parana, na przeszkodzie dalszemu eksportowi stanęła jednak wojna. Z tego powodu przerwano również prace doświadczalne podjęte przez prof. Marchlewskiego w Zakładzie Doświadczalnym UJ w Gaiku-Brzozowej k. Dobczyc, dotyczące krzyżowania bydła pc z rasą Jersey. Wyniki były negatywne, co niestety zostało zapomniane i w latach 60. XX wieku powtórzono eksperyment, które je potwierdził.

Okupant niemiecki docenił fachowość polskich specjalistów i hodowców bydła pc. Wyraził to szef okupacyjnego zarządu hodowli i produkcji zwierzęcej dystryktu krakowskiego w Generalnym Gubernatorstwie T.C. Pieritz, który w rozmowach z odwiedzającymi go po wojnie Polakami w kierowanej przez niego stacji inseminacji w Gießen, stwierdził, że w całej długiej karierze zawodowej nigdy ani przedtem, ani potem nie kierował zespołem specjalistów równie wykształconych, kompetentnych i skutecznych w działaniu jak Polacy, zatrudnieni przez niego podczas okupacji w Krakowie. Dzielił się tą opinią ze swymi współpracownikami – zrelacjonował to później dr Dalwig von Nolde, kiedy w roku 1962 przebywał z wizytą w Polsce na zaproszenie prof. Konopińskiego – ówczesnego dyrektora Instytutu Zootechniki.

T.C. Pieritz, kierując podczas okupacji hodowlą w dystrykcie krakowskim pozostawił Twardzickiego w administracji terenowej, który miał dzięki temu możliwość kontynuacji pracy hodowlanej prowadzonej dotychczas w ramach

Związku. Stąd, zasadnicza linia hodowli bydła pc w czystości rasy została utrzymana. Niemcy planowali przekrzyżować bydło pc rasą szwyc, jednak zwlekali z tym ze względu na pozytywną opinię o polskiej rasie, o czym świadczy cytowane przez Opackiego i Szwemina tłumaczenie urzędowego opracowania Głównego Wydziału Wyżywienia i Rolnictwa w Urzędzie Generalnego Gubernatorstwa w latach 1939-1945: „*Jeżeli uwzględnimy, że bydło czerwone, przy wiele niższej żywej wadze niż bydło czarno-białe, wykazuje również znacznie niższe zużycie paszy bytowej, że często przewyższa bydło nizinne swą niewybrednością w żywieniu i żernością, swą równomierną płodnością, odpornością i długowiecznością i wykazuje cechy dziedziczne, których brak niestety u wielu ras będących na wysokim poziomie hodowlanym, to okaże się naszym bezwarunkowym obowiązkiem zachowanie bydła czerwonego w okręgach przeznaczonych do jego hodowli i popieranie tej rasy wszelkimi środkami*” (1973, cyt. za Żukowskim, 2005).

Mimo dobrego zdania okupanta o rasie pc, polska hodowla tego bydła w czasie II wojny światowej poniosła ogromne straty. Przed jej wybuchem dysponowaliśmy powierzchnią 376,6 tys. km², na której chowano ponad 10 mln bydła, a po wojnie odpowiednio: 314,0 tys. km² z około 2,4 mln bydła. Największe straty poniesiono w przypadku bydła rasy pc, które licznie występowało na Litwie, Białorusi, Ukrainie i na Polesiu (w północnej części woj. lwowskiego i tarnopolskiego). Bydło to zasiedlało bowiem tereny o bardzo zróżnicowanych warunkach glebowych – od lessów wołyńskich i małopolskich, czarnoziemów kutnowskich, aż do piaszczystych gleb Mazowsza i błot pińskich. Po II wojnie światowej stada bydła pc pozostały wzdłuż granicy wschodniej (białostockie, lubelskie, rzeszowskie) i południowej (rzeszowskie, krakowskie i częściowo katowickie – głównie w powiatach bielskim, cieszyńskim i lublinieckim), w Poznańskim (powiat Rawicz), Łódzkiem (powiat Rawa), Kieleckiem (rejon Gór Świętokrzyskich) i w jednym powiecie w Opolskiem. Straty w hodowli bydła pc wynikły również ze skrajnego formalizmu hodowlanego okupanta – każda krowa, która nie była w 100% jednomaścista, była przeznaczana na kontyngent dla wojska. Nawet najmniejsze odmastki białe na kończynach, wymieniu i podbrzuszu stanowiły

przyczynę brakowania, również krów o wybitnej wydajności mlecznej.

Na zakończenie należy podnieść sprawę międzynarodowego znaczenia rasy polskiej czerwonej. Spośród rodzimych ras bydła jedynie pc było rasą o znaczeniu międzynarodowym, co można uzasadnić m.in.:

- wielokrotnym eksportem krów i buhajów tej rasy do Niemiec, Rumunii, Czechosłowacji, Grecji, Brazylii, Argentyny i innych krajów;
- zasiedleniem przez bydło rasy pc około 3/5 powierzchni kraju w okresie międzywojennym.

W czasie Konferencji nt. hodowli bydła czerwonego w Europie w 1986 roku inż. Günter Hoffman (Dyrektor Biura Związku Hodowców Bydła Angler), omawiając w swoim referacie rasy o znaczeniu międzynarodowym stwierdził, że polskie bydło czerwone przed 1939 rokiem stanowiło ponad 25% pogłowia bydła w Polsce i reprezentuje najstarszą hodowlę zarodową bydła w Europie, prowadzoną w sposób ciągły od roku 1893. Można także powołać się na szczególną zasługę rasy polskiej czerwonej dla odzy-

skania przez Polskę państwowości. W czasie Kongresu Wersalskiego (28 czerwca 1919), aby nakłonić Prezydenta USA Wilsona do poparcia naszych aspiracji niepodległościowych, dostarczono mu – jako zamiłowanemu hodowcy - album obrazujący osiągnięcia hodowlane rasy pc. Prezydent Wilson uważał bowiem, że tylko ten naród zasługuje na samodzielność państwową, który wyhodował przynajmniej jedną rasę zwierząt gospodarskich (Bujwid, 1971).

Z uwagi na szczupłe ramy prezentowanego artykułu, ograniczając przedstawienie historii rasy pc do wybuchu II wojny światowej, informujemy zainteresowanych czytelników, że dalszą historię tej rasy można znaleźć m.in. w następujących publikacjach: Szarek i in. (1993, 2000, 2002, 2004).

Równocześnie informujemy, że pracownicy Katedry Hodowli Bydła Akademii Rolniczej w Krakowie od roku 1954 do chwili obecnej opublikowali 52 prace w różnych czasopismach naukowych i popularnonaukowych oraz wykonali 80 prac magisterskich dotyczących chowu i hodowli bydła polskiego czerwonego. Znajdują się one w Bibliotece Katedry i są do dyspozycji czytelników zainteresowanych polskim bydlęciem czerwonym.

Literatura

Adametz L. (1901). Studien über das Polnische Rotvieh. Oesterreichischen Molkerei Zeitung, Wien, s. 133.

Bujwid J. (1971). Informacje ustne o hodowli pc i wynikach doświadczeń prowadzonych w ZZD IZ w Rymanowie.

Hofmann G. (1986). Czerwone rasy bydła w Europie. Inf. Reg. ZUP AR w Krakowie, Hodowla bydła czerwonego w Europie. Mat. konf. nauk-techn., Kraków, 265: 29-39.

Holdefleiss F. (1897). Das Polnische Rotvieh. Landw. Presse.

Jaworski Z. (1925). Bydło błot pińskich. Poznań.

Konopiński T. (1949). Hodowla bydła. Instytut Nauk.-Wyd. Ruchu Ludowego, Poznań, t. I, wyd. II, 453 ss.

Konopiński T., Bormann J. (1931). Rasy bydła w Polsce.

Wyd. Rolnicza Drukarnia i Księgarnia Nakładowa, Poznań, 84 ss.

Kryńska E. (1983). Historia hodowli bydła w oborze Szkoły Rolniczej w Czernichowie. Maszynopis, Biblioteka KHB AR w Krakowie.

Moczarski Z. (1917). Rasy bydła. Bibl. Roln., Warszawa-Lwów-Poznań, 13.

Pająk J. (1968). Zarys chowu bydła. Wyd. IV, PWRiL, Warszawa, ss. 168-225.

Pańszczyk-Osiecka M. (1982). Historia i aktualne możliwości hodowania bydła w Gorcach. Praca magist., maszynopis, Biblioteka KHB AR w Krakowie.

Prawocheński R. (1929). Linie krwi bydła czerwonego w Małopolsce Zachodniej w świetle faktów. Prz. Hod.

Szarek J. (1989). Biografia inż. Tadeusza Twardzickiego.

- Zesz. Nauk. AR w Krakowie, Historia Rolnictwa, 9: 9 ss.
- Szarek J., Felańczak A., Czaja H. (1993). Stan hodowli bydła polskiego czerwonego i jej perspektywy. Komitet Zagospodarowania Ziemi Górskich PAN, 36: 35-43.
- Szarek J., Felańczak A., Kowol P. (2000). Wczoraj, dziś i jutro polskiego bydła czerwonego. *Więś Jutra*, 7: 33-35.
- Szarek J., Adamczyk K., Felańczak A. (2002). Polish Red Cattle breeding: past and present. *Animal Genetic Resources Information (AGRI)*, 35: 21-35.
- Szarek S. (1945-1960). Informacje ustne i zapiski hodowlane.
- Szumowski P. (1936). Bydło czerwone polskie. Rozprawa doktorska, SGGW, Warszawa, 441 ss.
- Trautman J. (1986). Czerwone rasy bydła w Europie. Głos w dyskusji. *Inf. Reg. ZUP AR w Krakowie, Hodowla bydła czerwonego w Europie. Mat. konf. nauk-techn.*, Kraków, 265: 53-55.
- Twardzicki T. (1937). Hodowla bydła czerwonego polskiego na tle trwałych możliwości eksportowych. *Krakowska Izba Rolnicza*, 50 ss.
- Żukowski K. (2005). Informacje ustne i maszynopis o historii hodowli bydła pc. Kraków, 9 ss.
- Żukowski K., Nahlik K. (1989). Rys historyczny hodowli bydła czerwonego ze szczególnym uwzględnieniem Polski Południowej. AR Kraków.
- 100 lat oceny wartości użytkowej bydła w Polsce (2004). KCHZ, Warszawa, t. I, 319 ss.
- Szarek J., Adamczyk K., Felańczak A. (2004). Przeszłość i terażniejszość hodowli bydła polskiego czerwonego. *Wiad. Zoot.*, 42, 1: 7-22.

A HISTORIC OUTLINE OF POLISH RED CATTLE BREEDING

Summary

Data provided by Bujwid (1971 and S. Szarek (1960) reveal that Adametz is considered as the scientific creator of the Polish Red breed and Brandys as the breeder who introduced the breed into practical breeding. The former (Adametz, 1901) carried out excavations in the area of Krzeszowice and made craniological tests of the excavated skulls and skulls of PR cattle, which allowed a conclusion that Polish Red cattle descends from *Bos taurus brachyceros*. The beginnings of breeding Polish Red cattle date back to the second half of the 19th century, when herds of this breed were established in Polish lands, especially in Galicia. A turning point in the breeding of PR cattle was the establishment in 1895 of the Red Cattle Breeders Association attached to the Małopolska Agricultural Society. It is assumed that systematic work on PR cattle was started at that time. The events of World War I and II decimated the population of PR cattle, but the determination and strong will of breeders and researchers allowed compensating for the losses in the active population.



Stado krów rasy pc – ZD IŻ
Grodziec Śląski
*A herd of PR cows – Experimental
Station in Grodziec Śląski*